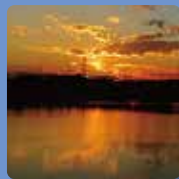


이야기가 만들어지는 고향 아비코

ABI ROAD



스마트폰에서 태블릿에서

영상이 움직인다!



COCOAR
by CloudCIRCUS

Free Wi-Fi 무료 Wi-Fi 핫스팟
설비 마크입니다.

아비코는 이런 도시



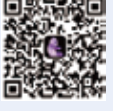
저렴한 3관 공동권 · 2관 공동 패스포트를 이용해 주십시오.
(스기무라 소진칸 기념관 · 시라카바 문학관 · 조류 박물관)

스마트폰에서 태블릿에서

영상이 움직인다!



본 책자 속에 AR 마크가 있는 사진에 스마트폰이나 태블릿을 대면 소개 동영상 또는 슬라이드 쇼 등을 볼 수 있습니다



문의: 주식회사 호쇼샤 043-254-8611
동영상 협력 지자체
J:COM

iOS를 사용하는 분은 App Store에서, Android를 사용하는 분은 Google Play에서 『COCOAR2』를 검색하여 다운로드하실 수도 있습니다.

“아비코시 관광앱 아비코 유람” 시내 관광 명소 등의 정보와 편리한 경로 탐색 기능. 다운로드 QR코드에서



“ABI ROAD”는 스마트폰 · 태블릿에서 라쿠텐 여행 팸플릿 앱 “PATW”에서도 볼 수 있습니다. PATW



우나키치상의 오리지널 포토 프레임을 GET하자!

(아비코의 마스코트 캐릭터 '우나키치상'과 함께 사진, 동영상을 찍을 수 있는 포토 프레임) 스마트폰 · 태블릿용 무료 AR 앱 'COCOAR'에서 오른쪽의 우나키치상을 스캔하면 오리지널 포토 프레임을 다운로드할 수 있습니다!



데가누마 유역의 자연환경을 살린 개방형 공원.
철도 체험과 대어 보트 등 하루 종일 그곳이 편하게 보낼 수 있는 쾌적한 공간.

데가누마공원



장소 아비코시 와카마쓰 26-4
Entry fee: Free
By foot 10 minutes from Abiko Station (750 m)



아비코시의 상징인 데가누마 변의 수변과 녹색 공원. 물새들을 가까이에서 볼 수 있으며 벤치도 설치되어 있어 한가로이 데가누마를 바라보며 시간을 보낼 수 있습니다. 또한, 미니 증기기관차, 대어 자전거, 보트도 즐길 수 있습니다. 또한, 철도 체험, 대어 자전거, 보트도 즐길 수 있습니다.

P19 참조

아비코 관광 정보 발신 기지



아비코 인포메이션 센터 아비시루베

“아비코시의 정보 발신 거점”으로서 관광, 숙박, 행사 등의 정보 제공 외에 가이드 맵 배포 · 관광 명소 등의 안내, 시민단체에 의한 관광 가이드의 소개 등을 실시하고 있습니다.

장소 아비코시 혼초 2-1-10
☎04-7100-0014
영업 9:00~18:00(연말연시 휴관)
도보 아비코역에서 도보 1분



문학이 태어나는 도시

다이쇼 시대, 시라카바과의 야나기 무네키, 시가 나오야, 무사노코지 사네아쓰가 살았던 아비코. 그들은 많은 작품을 아비코에서 창작했습니다. 때로는 하케 길을 걸으며, 어떤 때에는 데가누마에서 배를 타고 만나며 앞으로의 꿈에 대한 이야기를 주고받았습니다. 지금도 아비코에는 그들의 꿈을 키운 경치가 많이 남아 있습니다. 그들의 발자취를 더듬어 가며 다이쇼의 낭만적인 모습을 찾아보지 않으시겠습니까?



스기무라 소진칸 기념관 6페이지 참조
 ■ 도보 아비코역에서 도보 10분(750m)



산주소 옛터

시라카바과의 주요 인물인 야나기 무네키의 주거 옛터. 산주소 이름의 유래는 "지혜·재물·장수"를 상징하는 현지에서 신봉되고 있던 세 그루의 메밀갓밤나무 고향. 무네키는 민예운동을 일으킨 사상가, 미학자, 종교철학자. 가노 지고로의 조카. (비공개)

■ 장소 아비코시 미도리 1-9
 ■ 도보 아비코역에서 도보 10분(700m)



구무사노코지 사네아쓰 저택 옛터

무사노코지 사네아쓰는 잡지 『시라카바』를 창간한 중심 인물 중에 한 사람. 1916년 시가 나오야가 구입한 데가누마가 내려다 보이는 장소로 옮겨 살았습니다. (비공개)

■ 장소 아비코시 후나토 2-21
 ■ 도보 아비코역에서 도보 17분(1.4km)

덴진자카

한때 아비코에 문인들이 모여들었던 다이쇼 시대에 산주소와 메밀갓밤나무의 열매가 떨어지는 덴진자카를 그들은 각별히 사랑했다고 합니다.

■ 도보 아비코역에서 도보 11분(900m)



버나드 리치비

시라카바과와 민예운동과도 깊게 관여했던 영국인 도예가.

■ 장소 아비코시 아비코신덴 34
 ■ 도보 아비코역에서 도보 14분(1.0km)



구무라카와 별장

9페이지 참조
 ■ 도보 아비코역에서 도보 20분(1.6km)



"하케"란, 절벽 지형 또는 구릉·산지의 한쪽 기슭을 가리키는 지형 이름입니다.

옛 문인들이 걸던 길...

옛 모습 산책

"정령의 수호자" 시리즈 등으로 유명한 국제 안테르센상 작가 우에하시 나호코씨가 작품을 집필한 곳으로도 알려져 있습니다.



소진칸공원

스기무라 소진칸 기념관 후문 바로 근처의 언덕 위에 있는 데가누마가 내려다 보이는 공원. 소진칸의 "쓰쿠바가 보이는 맑게 갠 겨울날의 넓고 큰 하늘에"라는 하이쿠가 새겨진 비가 있습니다.

■ 장소 아비코시 미도리 2-4
 ■ 도보 아비코역에서 도보 10분(800m)



시라카바 박물관

4페이지 참조
 By foot 14 minutes from Abiko Station (1.1 km)



데지에 내린 비가 침투하여 스며 나온 하케 길의 샘물



시가 나오야 저택 옛터

5페이지 참조
 ■ 도보 아비코역에서 도보 14분(1.1km)

일본 근대 예술 전반에 걸쳐 선도적 역할을 담당했던 시라카바파에 관한 많은 자료를 소장.

시라카바 문학관

- 장소 아비코시 미도리 2-11-8 ☎04-7185-2192
- 영업 9:30~16:30(입장은 16:00까지)
- 휴일 월요일(공휴일인 경우에는 다음 평일), 12월 29일~1월 3일, 관내 정리일
- 요금 일반 300엔 외
- 교통 아비코역에서 도보 14분(1.1km)



시가 나오야 『야야 행로』의 자필 원고를 비롯하여 무샤노코지 사네아쓰의 서화, 버나드 리치의 공예 작품 등 시라카바파와 민예 작가들의 작품을 소장·전시하고 있습니다.



다이쇼 시대, 잡지 『시라카바』의 핵심이었던 야나기 무네테이시, 시가 나오야, 무샤노코지 사네아쓰가 거주하고 있었던 아비코. 이들 시라카바파의 원고, 서간, 미술 자료 등을 중심으로 소장하고 있습니다. 지하에는 음악실이 있는데 무네테이시의 아내로 성악가인 야나기 가베코의 가곡을 감상할 수도 있습니다.



무샤노코지 사네아쓰의 서화와 버나드 리치의 공예 작품 등 시라카바파와 민예 작가들의 작품을 소장·전시.



도서관. 시라카바파·민예운동 관련 서적을 비롯해 시가 나오야의 친필 원고도 볼 수 있습니다.



뮤지엄 숅. 방문 기념으로 시라카바파 카레 등의 선물을 어떠십니까?



중 전시실(피아노 실용). 가베코가 노년에 애용한 그랜드 피아노로 시인 연주자의 연주를 즐길 수 있습니다.

대 전시실. 전람회마다 다양한 전시를 즐길 수 있습니다.

아비코에 연고를 둔 문호 시가 나오야의 진면모를 알린다 ~귀중한 야마다 가문의 컬렉션 소장~



“소설의 신”이라고 불리며 아비코와 데가누마를 더없이 사랑했던 시가 나오야. 그의 후손인 야마다 가문에서 기증한 친필 원고와 서적, 유채화, 일용품과 서명본 등 인간 “시가 나오야”의 매력이 부각된 자료로서 주목받고 있는 컬렉션입니다.



시가 나오야와 연관된 명소 소개



시가 나오야 저택 옛터(시지정 문화재)

1915년부터 1923년까지 많은 작품을 집필한 시가 나오야의 서재만 남아 있습니다. 본인이 디자인하고 아비코의 명장 사토 다카조가 1921년에 세운 목조 단층 맞배집 서재는 이후, 창건 당초의 부재를 재사용하여 이 장소에 복원되었습니다.

- 장소 아비코시 미도리 2-7
- 도보 아비코역에서 도보 14분(1.1km)

긴 복도 너머로 문인들의 웃음 소리가 들려올 듯 합니다.

스기무라 소진칸 기념관

(시지정 문화재)



“살롱” 소진칸의 수집품인 메이지부터 쇼와 시대의 저널리즘에 관한 서적이 진열되어 있습니다. 붙박이 책장은 아비코의 명장 사토 다카조에게 의뢰.



스기무라 소진칸은 메이지부터 쇼와 시대까지 활약했던 국제적 저널리스트. 원래 별장으로 사용되었지만 간토 대지진 후, 가족과 함께 아비코에 이주하여 1945년에 사망할 때까지 이곳에서 지냈습니다. 정원에는 좋아하는 동백나무를 심었는데 곳곳에 단풍으로 물드는 수목들. 당시에는 정원에 물이 흘렀고 데가누마의 경치를 가까이에서 볼 수 있었다고 합니다. 다이쇼의 낭만을 느끼게 하는 건물은 영화 촬영 등에도 사용되고 있습니다.

- 장소 아비코시 미도리 2-5-5
☎04-7187-1131
- 영업 9:00~16:30(입관은 16:00까지)
- 휴일 월요일(공휴일인 경우에는 다음 평일), 12월 29일~1월 3일, 관내 정리일
- 요금 일반 300엔 외
- 도보 아비코역에서 도보 10분(750m)

소진칸이 아비코에 정착할 때에 지은 안채를 기념관으로 이용. 간토 대지진을 만나고 2명의 자녀를 잃은 소진칸은 지붕이 가파르고 무너지지 않는 건물을 건축가에게 의뢰했습니다.



막다른 곳이 살롱. 안쪽에 다다미 8장 넓이의 응접실, 그 앞에 다다미 6장 넓이의 가족이 머물렀던 방이 있습니다. 정원에는 소진칸이 좋아했던 동백나무가 심어져 있습니다.



원래는 빛마루였던 곳. 당시는 여기에서 데가누마를 바라볼 수 있었습니다.



안채에서 정원으로, 부지 내의 “사와의 집”에 가기 위해서는 이 길을 지나갔습니다.



외벽의 질감이 인상적입니다.



고도칸 유도의 창시자이며 일본스포츠허회(당시 대일본체육협회)의 초대 회장으로 올림픽에의 길을 개척한 "일본 체육의 아버지"



가노 지고로 별장 옛터 (덴진야마 녹지)

- 장소 아비코시 미도리 1-10
- 도보 아비코역에서 도보 10분(750m)



고도칸 유도의 창시자이자 교육가인 가노 지고로는 1911년 아비코의 데가누마에 면한 높은 곳에 별장을 짓고 인근 주민인 국제파 저널리스트 스기무라 소진칸, 도쿄테이코쿠대학 교수 무라카와 겐고, 지역 대표를 비롯한 지역 주민들과 두터운 친분을 맺었습니다. 또한, 별장 근처에 농장(가노코라쿠농장)을 열고 전문가를 고용해 선진 농업 경영을 습득시켰습니다. 조카이자 시라카바과의 중심 인물이었던 야나기 무네요시가 가노 별장 옆으로 이주하자 시가 나오야, 무샤노코지 사네야쓰도 아비코에 자리를 잡고 격조 높은 문화 공간을 형성했던 것만 보더라도 가노씨가 아비코에 있어 얼마나 중요한 인물이었는지를 알 수 있습니다.



고도칸을 창시하고 "정력선용·자타공영"의 이념 아래 유도 보급에 전력했습니다. 또한, 도쿄고등사범학교 교장을 오랫동안 맡으면서 교육의 충실화에 이바지했고 동양인 최초로 국제올림픽위원회(IOC) 위원에 취임하여 일본의 올림픽 참가, 1940년 도쿄 올림픽 유치에 기여했습니다. 사진 제공: 공익재단법인 고도칸

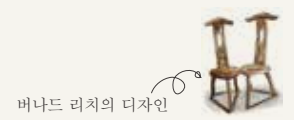
동상은 "동양의 로댕"으로 불리는 조각가 아사쿠라 후미오가 제작한 것으로 일본 전통복 차림의 인상으로 높이 2.14m, 받침대를 포함해 약 3m. 높은 곳의 별장 옛터에서 데가누마를 바라보듯이 세워져 있습니다. 고도칸과 쓰쿠바대학 등에 동일한 원형으로부터 제작된 작품이 있으며 7번째 작품(현존 6개). 아비코시제 50주년, 2020년 개최 예정이었던 도쿄 올림픽·패럴림픽에 맞춰 시민단체가 중심이 되어 건립했습니다.



데가누마 주변에 꽃이 피는 다이쇼부터 쇼와 시대의 별장 공간.

구무라카와 별장

- 장소 아비코시 고토부키 2-27-9
- 문의 아비코시 교육위원회 문화·스포츠포 04-7185-1583
- 영업 9:00~16:00 (입장은 15:30까지)
- 휴일 월요일(공휴일인 경우에는 다음 평일), 12월 29일~1월 3일
- 요금 무료
- 도보 아비코역에서 도보 20분(1.6km)



신관 • 데가누마 방향의 객실은 대형 유리창. 당시의 물건이 그대로 남아 있습니다.



안채 • 세세한 곳까지 신경을 쓴 에도의 향취가 남아 있는 일본식 객실.



부모와 자식2대에 걸쳐 서양 고대 사학자인 무라카와 겐고가 건설하고 겐타로가 관리한 별장. 구아비코숙소를 본전에서 떼어 이축한 안채와 의식주보다 "주식의"라며 주거를 중시했던 무라카와 겐고가 1927년에 온 정성을 다해 건축한 신관. 여기에 있으면 예전 별장 시대의 분위기를 느낄 수 있습니다. 뒷문은 하케 길과 접해 있습니다. 1955년~1964년경까지는 늘에서 노니는 새를 객실에서 볼 수 있었다고 합니다. 시간에 따라 시면 가이드가 있으므로 자세한 이야기를 들을 수 있습니다.



신관은 1928년에 지어진 동관 지붕, 지도리 박공의 건물로 건립한 무라카와 겐고는 "조선풍"이라고 표현하고 있습니다. 지붕이 특징적이며 건물의 기초는 철근 콘크리트 구조, 건물 안은 쪽매붙임 플로링 등 일본식과 서양식이 절충된 건물입니다.

수변과 새의 도시

도쿄 도심에서 약 30 분, 아비코에 오면 많은 자연과 만날 수 있습니다. 데가누마를 따라 설치된 산책로를 걷고 있으면 물새들이 마치 말을 건네 오는 듯 합니다. 새들을 보고 있으면 시간이 가는 것도 잊게 됩니다. 그리고, 데가누마에 지는 석양의 아름다움. 시시각각 하늘 빛깔이 바뀌고 이와 함께 수면 빛깔도 변해 갑니다. 이런 데가누마 변에 위치한 도시 아비코의 자연을 즐겨 보시기 바랍니다.



조류 박물관 14페이지 참조
 ■ 도보 덴노다이/히가시아비코역에서 도보 25분(2km)



코노야마 모모야마공원
 눈 아래로 데가누마를 내려다 볼 수 있는 구릉지에 위치한 공원. 남쪽 방향으로 보이는 데가누마의 경치는 훌륭합니다. 시내에서도 손꼽히는 절경 명소.
 ■ 도보 덴노다이/히가시아비코역에서 도보 15분(1.2km)



데가누마 산책로
 데가누마공원에서 데가누마를 따라 약 5km에 이르는 산책로가 있습니다.



岡発戸는 "오카훗토"라고 읽지요. 웬지 귀엽네요.

● ...추천 명소
 ○ ...버스 정류장 이름



야마시나 조류 연구소
 세계적으로 유명한 조류 전문의 연구 기관으로 멸종종과 희귀종을 포함한 조류 표본 약 60,000점과 귀중한 문헌 약 40,000권을 소유하고 있습니다. 신천옹 등 희귀종의 보호 활동과 생태 연구 등을 실시하고 있으며, 아시아 조류학의 일익을 담당하고 있습니다. (견학은 매월 넷째 주 금요일, 예약 필요)
 ■ 장소 아비코시 고노야마 115
 ☎04-7182-1101
 ■ 도보 덴노다이/히가시아비코역에서 도보 25분(2km)



데가누마신사이광장 · 물의 관 12페이지 참조
 ■ 도보 덴노다이/히가시아비코역에서 도보 27분(2.2km)



데가누마의 환상적인 석양

농산물 직판장 “아비콘”과 신플라네타륨.
데기누마 활력의 거점!



물의 관 & 농산물 직판장 · 농가 레스토랑

- 장소 아비코시 고노야마신덴 193 ☎04-7184-0555 아비콘 04-7168-0821, 마이마이테 04-7168-0504
- 영업 아비콘 9:30~18:00(11월 1일 ~ 3월 20일 17:30), 마이마이테 11:00~17:00(11월 1일 ~ 3월 20일 16:00)
- 휴일 매월 넷째 주 수요일(휴일인 경우에는 이전 주 수요일), 12월 29일~1월 4일
아비콘, 마이마이테는 12월 31일~1월 4일만 휴업
- 교통 아비코역에서 버스를 타고 시청 앞에서 하차 후 도보 5분
- 도보 덴노다이역에서 도보 27분(2.2km)



데기누마 언저리에서 환층 눈길을 끄는 “물의 관” 전경.

데기누마의 아름다움과 아비코의 매력을 동시에 즐길 수 있는 데기누마신스이광장 “물의 관”. 신선한 현지 농산물이 가득한 농산물 직판장, 현지 식자재를 사용한 레스토랑, 박력 넘치는 영상에 압도되는 플라네타륨, 데기누마의 생물과 역사를 배울 수 있는 전시실, 데기누마를 일망할 수 있는 전망실 등 어린이부터 성인에 이르기까지 즐길 수 있는 시설입니다. 유료 샤워룸도 있어 자전거나 조깅 등 스포츠 활동 후에 휴식 시설로도 이용할 수 있습니다.



레스토랑에서는
현지의 신선한 식자재를
즐길 수 있어요



일본과 건강을 테마로 한 레스토랑 “습사이추모 마이마이테”. 현지의 쌀과 야채를 사용한 메뉴는 순하며 정겨운 맛.



테라스 석도 있습니다.



농가가 직접 경영하며 안전·안심·신선하게 제배한 야채가 가득한 농산물 직판장 “아비콘”. 그 밖에도 인기 있는 고향 특산품과 현지 유명 점포의 기념품도 갖추고 있습니다.



전망대의 쌍안경으로 후지산과 도쿄스카이트리를 볼 수 있습니다.



데기누마에서 서식하는 새, 물고기, 식물에 대해 배울 수 있는 데기누마 스테이션.



플라네타륨에는 편환 방식과 디지털 방식의 투영기를 설치. 박력 넘치는 영상을 즐길 수 있습니다. (고등학생 이상 100엔 50명까지)



데기누마에 면해 있는 신스이광장에는 새롭게 단장한 “침빙침빙 연못”이 어린이들에게 큰 인기.

일본에서 유일하게 조류만을 다룬 박물관.
 “사람과 새의 공존을 목표로”를 테마로 새의 기원부터 현재까지
 데가누마에서 서식하는 새를 비롯해 세계의 새에 이르기까지 소개.



조류 박물관

- 장소 아비코시 고노야마 234-3 ☎04-7185-2212
- 영업 9:30~16:30
- 휴일 월요일(공휴일인 경우에는 다음 평일), 12월 29일~ 1월 4일, 관내 정리일
- 요금 일반 300엔 외
- 교통 아비코역에서 버스를 타고 시청 앞에서 하차 후 도보 5분
- 도보 덴노다이/히가시아비코역에서 도보 25분(2km)



박물관에 들어서면 바로 눈에 들어오는 것이 멸종한 거대한 새 아이피오르니스의 알. 복제품이지만 실제로 만져 볼 수 있습니다. 전시실에는 새의 기원부터 진화의 역사, 시조새 화석의 복원, 전세계의 새 박제도 종류별로 전시되어 있습니다. 데가누마의 자연과 사계, 서식하고 있는 새의 현재와 과거를 한눈에 볼 수 있는 코너도 꼭 둘러보시기 바랍니다.



아이피오르니스는 마다가스카르에만 생식했던 세계에서 가장 거대한 새.



데가누마의 자연 정경과 새들의 모습을 현장감 넘치는 디오라마로 재현.



세계의 새 코너. 전세계에서 수집한 약 270점의 새 표본이 한자리에 전시되어 있습니다.



“육식을 하는 거대한 새” 디아트리마, “가장 키가 큰 새” 모아, “바다 속에서 생활”했던 펙킨모도키 등 전설 속의 새를 복원한 모형과 골격 복제를 볼 수 있습니다.



야생 멸종 전의 귀중한 일본 따오기의 표본.

골격 표본을 비롯해 박제, 디오라마 세트에 이르기까지 전부 실물 크기. 조류 박사를 목표로 한다면 꼭 볼 것.



귀여운 조류 인형과 액세서리를 비롯해 그림엽서에 이르기까지 충실하게 갖추고 있는 뮤지엄 샵.

풍부한 물과 자연

아비코에는 많은 자연이 있습니다. 테가누마와 도네가와와 풍부한 수량으로 나무들도 무성하게 자라고 있습니다. 자연과 사람이 접하게 되면 자연의 경이로움을 새삼 알게 됩니다.

도겐지의 비자나무

25페이지 참조

지바현의 천연기념물이라고 합니다!



후루토네누마

메이지 시대 말기부터 시작된 도네가와와의 치수 공사를 위해 곡류 부분을 분리하여 직류로 했기 때문에 남겨진 초승달 모양의 늪. 현재는 자연의 보고가 되었습니다. 도네가와와 백경 중의 하나.

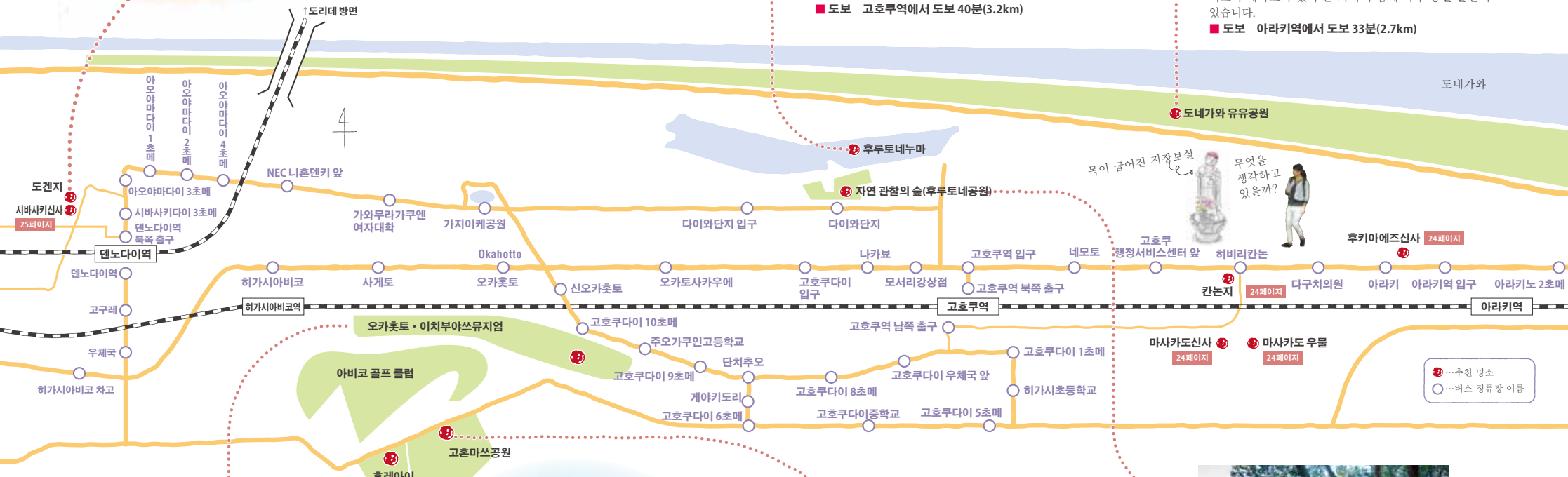
■ 도보 고호쿠역에서 도보 40분(3.2km)



도네가와 유유공원

도네가와와의 하천 부지, 자연이 가득한 86.3ha 면적의 공원. 공원 안에는 야구장과 축구장 등 자연 속에서 스포츠를 즐길 수 있으며, 오프로드 자전거 코스와 수변 피크닉 테라스가 있어 온 가족이 함께 하루 종일 즐길 수 있습니다.

■ 도보 아라키역에서 도보 33분(2.7km)



오카호토 · 이치부야쓰지업

전원 풍경 펼쳐진 곳. 생물의 반입 금지, 반출 금지 등의 "야쓰의 약속"을 꼭 지키고 즐겨 주시기 바랍니다.

■ 장소 아비코시 이치부 611(작업 가옥)
■ 도보 고호쿠역에서 도보 20분(1.7km)



후레이아 캠프장

18페이지 참조



고혼마쓰공원

공원 안에는 나무로 둘러싸인 오솔길과 정자가 있습니다.

■ 도보 히가시야비코역에서 도보 27분(2.2km)



자연 관찰의 숲(후루토네공원)

후루토네누마 남쪽 데지에 있는 수림 약 2.9ha의 숲. 부지 안에는 1541년 가와무라 테와노카미가 나카보성을 만들었다고 전해지는 헤자 옛터도 있습니다. 中峠는 나카보라고 읽습니다.

■ 도보 고호쿠역에서 도보 20분(1.5km)



놀이 열중하며 희희낙락 떠드는 아이들의 모습에
나도 모르게 되살아나는 잊고 있던 동심

리조트 같은 주말을



4R

후레아이 캠프장

풍부한 자연환경과 사계절마다 피어나는 꽃을 즐길 수 있는 시민의 휴식처로 정작, 자연이 풍부한 고촌마쓰공원에 인접한 데가누마를 바라볼 수 있는 높은 곳에 위치한 텐트장·다목적광장·취사장·캠핑파이어장·수세식화장실 등이 완비되어 있습니다. 이용 시에는 예약 필요. LINE 신청(온라인 결제)도 가능.

- 장소 아비코시 오카호트 1395
- 교육위원회 문화·스포츠과 ☎04-7185-1604(평일만)



인근에 무료 주차장도 있습니다.



4R

요트

데가누마를 거점으로 활동하고 있는 "NPO법인 알바트로스 요트클럽"에서는 일반인을 대상으로 요트 체험 시승회를 수시로 개최하고 있습니다. 요트에 한 번 타보지 않으시겠습니까?
(문의) npo_albatross_yacht_club@yahoo.co.jp



4R

카누

데가누마를 거점으로 현 내외에서 활동하고 있는 "데가누마 카누클럽"은 카누를 통한 자연과의 만남, 세대 간의 교류 촉진 등을 목적으로 활동하고 있습니다. 건강 및 체험을 해보지 않으시겠습니까?
HP <https://teganumacanoetakarabune.net>



4R



승마클럽 나카마클럽

승마 초보자나 경험자도 부담없이 편하고 안전하게 체험과 레슨을 받을 수 있습니다. 순하고 타기 쉬운 말이 많이 있으므로 어린이에게도 추천합니다.

- 장소 아비코시 에조치 1027-6
- 문의 ☎04-7188-2864

블루베리 수확 체험

아비코 블루베리가든



7월 초순~8월말까지 블루베리 따기를 즐길 수 있습니다.
장소 데가누마엔 아비코시 네도신덴
문의 ☎080-2551-3597

완숙 블루베리 농장 "가이무"



6월 중순~9월 상순까지 잘 익은 블루베리 따기를 즐길 수 있습니다. 딸이나 캠 등의 가공품도 판매.
장소 아비코시 후사 826
문의 ☎04-7189-2825

초보자부터 베테랑까지 낚시 삼매경



오가와쓰리호리엔

할수록 어렵고 끝이 없어 더 재미 있다는 꾸준히 사랑받고 있는 붕어 낚시.
장소 아비코시 고노야마신덴 177
문의 ☎04-7184-4922



뉴시터 스킨엔

대형 산천어를 노릴 수 있다며 인기 있는 낚시터. 멀리서 찾아오는 분들도 있습니다.
장소 아비코시 오카호트신덴 145
문의 ☎04-7182-2663



데가누마 일주 대어 자전거

데가누마 주변은 오르막과 내리막이 적어 자전거 타기에 아주 적합합니다. 아래 시설에서 자전거를 대여하고 있습니다.

- > 사이클파크 아비코미나미(JR 아비코역 남쪽 출구)
 - > 데가누마공원
 - > 신사이광장 다목적 광장 주차장
- 문의 ☎04-7188-2204(평일), ☎090-4520-3603(대여일만)



데가누마공원에서 철도 체험

신칸센을 본떠 만든 차체는 어린이부터 어른에 이르기까지 대인기.
요금 1회 2바퀴 200엔(단, 어린이날(5/5), 현민의 날(6/15), 세계 시행일(7/1)은 무료). 회수권 있음.
영업 토·일·공휴일만 4~9월: 9:30~17:00, 10월~3월: 10:00~16:00 *12:00~13:00는 정비를 위해 운휴.
*공립 초중학교의 봄·여름방학 기간은 월요일을 제외하고 매일 운행.
문의 ☎04-7188-2204(평일), ☎090-4520-3603(운행일만)



대어 보트·백조보트

낚시는 물론, 가족이나 커플끼리 즐겁게 호수 위를 유람할 수 있는 대어 보트. 아래 점포에서 보트를 대여하고 있습니다.
> 고조엔 문의 ☎04-7185-1211
> 보트센터 고이케 문의 ☎04-7184-7117
> 데가누마노코이케(입어권 취급·대어 보트만) 문의 ☎04-7182-1015

강변 도시, 후사. ~새 경작지 개발의 역사

구이노우에가 주택

22페이지 참조

고대부터 이 부근은 삼의 산지였는데 삼을 지역 이름처럼 후사라고 읽었다고 합니다. 한때는 조시 등에서 잡은 물고기를 더 빨리 에도까지 옮기기 위한 교통의 요지로서 활기 넘치는 곳이었습니다. 그 길이 나마카이도입니다. 그 후 하안이 그 역할을 마친 후에도 후사에는 신시코쿠 소마 88곳을 찾아 사람들이 방문했습니다. 또한, 에도 시대부터 데가누마의 간척을 시작하여 현재의 데가누마로 된 것은 1955년~1964년에 이루어진 것입니다.



엔메이지

1593년 호류지에서 고쿠조 보살을 받아들여 안치했다고 합니다. 현재의 고쿠조도는 1904년에 소실된 것을 1933년에 재건. 소마 영지 24번 사찰.
장소 아비코시 후사 2318
도보 후사역에서 도보 13분(1.1km)



쇼조인

정문에는 인왕 조각이 있는 새하얀 새로운 석문. 참배길의 왼쪽에는 관세음보살 석상. 사찰에 전해 내려오는 것에 의하면 1592년에 창건. 신시코쿠 소마 영지 제21번·37번 사찰.
장소 아비코시 후사 2285
도보 후사역에서 도보 15분(1.1km)



아지로바 잇터

아지로바란, 고기잡이에 사용된 그물을 말리거나 정비하는 곳. 후사 부근에서는 잉어와 장어 이외에도 연어 잡이도 성행했는데 메이지부터 다이쇼 시대 초기에 전성기를 맞이했습니다.
도보 후사역에서 도보 17분(1.3km)



후사칸논도 (해체 예정)

아비코시 동쪽 끝에 위치하며 이 관음당 부근에서 나마카이도가 시작됩니다. 본존은 바토칸논으로 겐로쿠 연대에 생선 도매상과 마주가 나마카이도에서 물고기를 운반하던 말들의 영혼을 위로하기 위해 세웠다고 합니다. 소마 영지 58번 사찰.
장소 아비코시 미야코 10
도보 후사역에서 도보 16분(1.3km)



나마카이도

후사의 발전은 나마카이도의 탄생과 함께 시작되었습니다. 조시와 가시마나다의 생선로 에도로 보내는 데 1751년 무렵부터 생선 수송의 주요 도로가 되었습니다.
장소 아비코시 미야코 부근
도보 후사역에서 도보 10분(750m)



오카다 다케마스 저택 옛터 (긴린센터 후사노카제)

오카다 다케마스는 기상 용어 "태풍"의 명명과 세계에서 앞서 해상 선박의 무선 통신, 저전 관측망 정비 등 기상 사업의 발전에 큰 업적을 남겼습니다. 로비에는 그 업적과 연보가 기록되어 있습니다.
장소 아비코시 후사 2972-1
도보 후사역에서 도보 14분(1.1km)



다케우치신사 25페이지 참조



● ...추천 명소
 ○ ...버스 정류장 이름

- 히가시소방서 앞
- 미나미공원 앞
- 미나미초등학교 앞
- 아사마신사
- 구이노우에가 주택
- 후사 시민의 숲
- 쓰쿠다
- 긴린센터 앞
- 미야노모리공원
- 다케우치신사
- 쇼조인
- 엔메이지



아사마신사

후지산처럼 보이는 언덕 위에 신전이 있습니다. 신전은 도리이를 지나 가파른 돌계단을 오르면 높직한 숲 위에 있습니다. 창건은 1645년. 보통은 조용하지만 매년 7월 1일 후지산 등산 시즌에 맞추어 실시되는 축제 때에는 활기가 넘칩니다.
장소 아비코시 후사 2036
도보 아라키역에서 도보 18분(1.5km)



후사 시민의 숲

약 2.7ha의 숲. 중앙에 있는 조경지 주변 약 700m에 이르는 산책로를 걸을 수 있습니다. 산책로에는 조류 관찰 광장과 푸조나무 광장, 대나무 광장, 꽃 광장이 있어 한가로이 걷고 즐길 수 있으며 또한, 물새 관찰 등도 가능합니다.
도보 후사역에서 도보 17분(1.4km)



미야노모리공원

다케우치신사로 이어진 구릉과 JR 나리타선 변의 습지를 이용한 공원. 면적 3ha. 3,000그루 이상의 철쭉류 외에 벚꽃, 졸참나무·상수리나무 등 다양한 나무들이 심어져 있어 사계절마다 아름다움을 즐길 수 있습니다. 특히, 벚꽃 시기의 경치를 추천하며, 벚꽃길의 경치는 아비코 시제 40주년 기념 우표에 실렸습니다.
도보 후사역에서 도보 10분(850m)

에도 시대부터 시작된 데가누마 간척의 역사를 느낄 수 있는 정통적인 야쿠이몬이 현존 하는 귀중한 건축물.



구이노우에가 주택 (시 지정 문화재)

- 장소 아비코시 아이지마신덴 1번지
- 문의 아비코시 교육위원회 문화·스포츠과 ☎04-7185-1583(평일만)
- 영업 9:00~16:00(입관은 15:30까지)
- 휴일 월요일(공휴일인 경우에는 다음 평일), 12월 29일~1월 3일
- 요금 무료(정비 중이므로 일부 공개)
- 도보 JR 후사역에서 도보 18분(1.4km)



에도 말기의 전형적인 상층 농가의 격식 있는 안채. 쇼와 시대에 증축된 부분도 있습니다.

정문을 비롯하여 외부 담, 흙으로 만든 창고 등 9채가 2012년에 시 지정 문화재로 등록되었습니다. 이노우에가는 8대 장군 도쿠가와 요시무네에 의한 교호 개혁의 일환으로 실시된 데가누마의 간척 사업에 참가하여 대대로 훌륭한 군주로서 새 경작지 개발에 힘을 쏟았습니다. 또한, 데가누마의 새 경작지 개발이 완성된 것은 1951년이었습니다. 9대째 때에 건설된 에도 시대의 전형적인 상층 농가의 양식인 안채와 에도 말기의 정통적인 야쿠이몬으로 높은 격식을 느끼게 하는 정문이 현존합니다. 현재 정비 중이므로 안채 내부에는 출입이 금지되어 있지만 안뜰에서 모습을 볼 수 있습니다.



쇼와 초기에 만들어진 흙으로 만든 새로운 창고. 당시의 최첨단 기술이 사용되었습니다.



당시 기법으로 3년에 걸쳐 2018년에 복원한 흙벽 2층 건물



복원한 정문. 당시의 기와와 기둥도 활용했으며 부족한 부자재만 새롭게 조달했습니다. 디자인의 섬세함을 꼭 느껴 보시기 바랍니다.



쇼와 초기에 동쪽으로 증축된 공석 현관인 현관 마루. 대대로 훌륭한 군주로서 역할을 다해 온 이노우에가의 품격을 나타냅니다.



상자 모양의 화로, 쇠 주전자, 제등... 그대로 사극의 무대로 이용해도 될 것 같습니다.



정문에서 바라본 안채.

아득히 오래된 세월을 여행

예부터 이 토지에서 지켜 온 것과 장소도 많이 있습니다. 고목들이 지켜본 지역 주민의 삶과 시대의 흐름에 좌우되지 않고 지금도 소중히 이어오고 있는 아비코 역사도 꼭 살펴 보시기 바랍니다.



후키아에즈신사 (시 지정 문화재)

제신은 “우미히코 야마비코”의 신화로 유명한 아비코인 호리노미코토와 해신의 딸인 도요타마히메 사이에서 태어난 우가야후키아에즈노미코토. 매년 음력 8월 15일 밤에 축제가 열립니다. 본전에 아마노이와토, 아마타노오로치 퇴치, 진무 도세 등 훌륭한 조각. 은행나무 거목이 있습니다.

- 장소 아비코시 아라키 1812번 외
- 도보 아라키역에서 도보 12분(950m)



칸논지

창립은 1662년이라고 합니다. 다이랴노마사카도의 수호신 부처인 관세음보살이 안치되어 있습니다. 본당 입구 문과 관음당 지붕에는 마사카도의 문장이기도 한 구요문이 있습니다. 경내의 일각이 나리타카이도에 접해 있으며 목이 굽어진 지장보살(표지 사진)이 세워져 있습니다.

- 장소 아비코시 히비리 90
- 도보 고히쿠역에서 도보 17분(1.4km)



마사카도신사

나리타카이도 변의 히비리라는 지역에는 어린 시절에 헤이안 시대의 무장인 다이랴노마사카도가 살았다고 하며, 전사했을 때 그 영혼이 말을 타고 남방에서 메가누마를 건너 히비리 대지 위로 떠오르는 아침 해를 숭배했다고 전해집니다.

- 장소 아비코시 히비리 131
- 도보 고히쿠역에서 도보 18분(1.5km)



마사카도 우물

마사카도신사 인근에 있는 마사카도가 만들었다고 전승되고 있는 우물. 신비로운 힘이 나오는 명소로 여겨 방문하는 사람도 있다고 합니다.

- 도보 고히쿠역에서 도보 17분(1.4km)



도겐지 (현 지정 문화재)

본당 앞에는 현지에서 “마가야노키”라고 부르는 현 북부에서 매우 유명한 비자나무 거목이 우뚝 서 있습니다. 소마 88곳을 창건한 고온 선사가 손수 심은 비자나무라고 전해지고 있습니다. 비자나무는 주목류과의 상록 교목으로 재질이 단단하여 옛날에는 통나무베나 불상에 사용되었습니다. 나무 높이 17.5m, 둘레 3.8m, 수령은 전해진 바에 의하면 200여년이나 됩니다.

- 장소 아비코시 시바사키 170
- 도보 히가시아비코역에서 도보 26분(2km)



다케우치신사

소나무 가로수 참배길을 지나 도리이 앞에 위치해 있는 가라시지는 인근에서는 보기 드문 새끼를 가진 가라시시로 자식 복이 있어 자손 번영에 축복이 있다고 합니다. 매년 9월에 실시되는 레이타이사이 때에는 5대의 수레 경연에 가마가 가세하여 박력 만점!

- 장소 아비코시 후사 1220
- 도보 후사역에서 도보 11분(850m)



시바사키신사

일찍이 묘연사, 기타보시사로 불렸으며 1880년에 시바사키신사로 되었습니다. 전승에 의하면 아마타케쿠노미코토와 다이랴노마사카도가 이 신사에서 무운을 기원했다고 합니다. 경내에는 중국의 전설 상의 생물로 북방을 관장했던 신인 현무 석상이 있습니다. (거북이 모습을 하고 있음)



- 장소 아비코시 시바사키 737
- 도보 덴노다이역에서 도보 10분(700m)



네노카미다이코쿠텐 엔주인

매년 10월 넷째 일요일에는 “개운 사이토고마 불 건너기 축제”가 열립니다. 본존인 네노카미는 특히 허리 아래의 질환에 효험이 있다고 여겨져 경내에는 다리·허리의 상징인 금 짚신이 봉납되고 있습니다.

- 장소 아비코시 고토부키 2-27-10
- 도보 아비코역에서 도보 21분(1.7km)

아비코에는 고슈인, 고조인이 이렇게나 많습니다!
여러분은 과연 몇 개나 모을 수 있을까요?

고슈인&고조인 순례

시내의 신사에서 받을 수 있는 고슈인&고조인을 소개합니다(계재 허가분). 각 신사마다 고슈인을 받는 시간과 방법이 다르며, 담당자가 부재중인 경우도 있습니다. 배례 전에 문의하는 등, 배려하는 마음으로 고슈인 순례를 즐겨 주세요.
※시내의 신사에 관한 자세한 사항은 책자 <아비코시사(我孫子市史)>에도 게재되어 있습니다. 도서관 등에서 열람이 가능합니다.



오른쪽의 신사에서, 해당 번호의 고슈인을 받을 수 있습니다.

- 7 시바사키 신사: ①, ⑦
- 22 다케우치 신사: ⑬, ⑰, ⑱, ⑲, ⑳, ㉓, ㉔
- 12 덴쇼 신사: ⑨, ⑫, ⑭, ⑮

1 호쿠세이 신사



중세 무렵 네도성 성주 소마 씨에 의해 창건되었다고 전해진다. 모시는 신은 아메노미카누사노미코토. 국도 6 호선변에 있으며, 고마이누(사자상) 외의 고카마에(거북이상)도 볼 수 있다.

2 호조지



진연종 풍산파. 절의 전승에 따르면 겐나 3년(1617)에 창건된 것으로 여겨진다. 대지의 끝자락에 위치한 구지케성 제2성곽 터에 있으며, 주변에 토루의 흔적이 남아 있다.

3 다이코지



진연종 풍산파. 언제 누가 창건했는지에 관한 자세한 내용은 불분명하다. 본당은 히카리 유치원과 같은 부지에 있다. 시설 관계자에게 말을 건 후, 안에 들어가 주세요.

8 혼모지



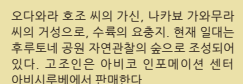
헤이세이 3년(1991), 일련종 조주야마 혼모지의 이름을 받았다. 헤이세이 8년(1996), 본당 낙성, 공식 홈페이지에도 고슈인에 대한 소개가 있다. 실제로 고슈인을 쓰는 모습의 동영상도 공개 중.

9 하치만 신사



고헤이(1058-1065) 시대, 하치만타로 요시이에가 오슈를 정벌할 때 이곳에 숙영했다. 그 후 '하치만다이보사쓰'라고 격원 백기가 발견되어 모신 것이 시조라고 한다. 모시는 신은 혼다와케노미코토, 하야사노노미코토.

10 시바하라성(나카보성) 터



오다와라 호조 씨의 가신, 나카보 가와무라 씨의 거성으로, 수륙의 요충지. 현재 일대는 후루토네 공원 자연관찰의 숲으로 조성되어 있다. 고조인은 아비코 인포메이션 센터 아비시루베에서 판매한다.

11 호간인



조동종. 덴분 11년(1542) 창건. 시바하라 성주인 가와무라 데와노카미 가쓰유가 열었다. 한편, 시바하라 성터까지는 여기에서 걸어서 10분 정도. 현재의 위치로 메이와 원년(1764)에 이전했다고 한다. 호간인의 유독부 체널에서는 실제로 고슈인을 쓰는 모습도 공개 중이다.

12 덴쇼 신사



게이코 천황 시대에 창건되었다는 전승이 있다. 모시는 신은 오히루메노미코토. 현지에서는 '센겐사마'라고도 불리며 사랑받고 있다. 경내에는 아비코 시 지경 문화재인 '21부 무사시 석판비'가 세워져 있다.

13 후루토 이나리 신사



덴쇼 7년(1579) 창건. 모시는 신은 유카노미타마노미코토. 지역에 뿌리내린 신사로, 농경의 수호신으로서 풍작과 강사 번창을 가져다 준다고 한다.

14 나카자토 스와 신사



덴쇼 4년(1576) 창건되었다고 한다. 모시는 신은 다케미나카타노카미. 현재의 신전은 다이쇼 15년(1926)에 건립된 신전이 노후화되어 헤이세이 16년(2004) 12월에 재건된 것이다.

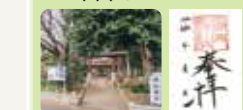
18 후키야에즈 신사



창건 연대는 불명. 모시는 신은 후쓰누시노미카미. 신전은 쇼와 21년(1946)에 복원되었다고 한다.



15 마사카도 신사



고헤이(1058-1065) 시대, 하치만타로 요시이에가 오슈를 정벌할 때 이곳에 숙영했다. 그 후 '하치만다이보사쓰'라고 격원 백기가 발견되어 모신 것이 시조라고 한다. 모시는 신은 혼다와케노미코토, 하야사노노미코토.

16 간논지



창건 연대는 불명. 모시는 신은 후쓰누시노미카미. 신전은 쇼와 21년(1946)에 복원되었다고 한다.

아비코·텐노지다이 지역



6 엔푸쿠지



진연종 풍산파. 에도 시대 초기에 창건된 것으로 보인다.

4 네노카미다이코루텐 엔주인



신전은 다이쇼 5년(1916)에 재건. 다케우치 신사에 합사된 것 중 하나.

5 도겐지



간지의 고슈인

7 시바사키 신사



간지의 고슈인

19 후사 센겐 신사



다카오 3년(703)에 창건되었다고 전해진다. 모시는 신은 아메노카구쓰치노미코토. 아타고 신사는 화재 방지의 신으로, 다케우치 신사의 원궁으로 알려져 있다.

21 아타고야사카 신사



다카오 3년(703)에 창건되었다고 전해진다. 모시는 신은 아메노카구쓰치노미코토. 아타고 신사는 화재 방지의 신으로, 다케우치 신사의 원궁으로 알려져 있다.

20 엔메이지



신전은 다이쇼 5년(1916)에 재건. 다케우치 신사에 합사된 것 중 하나.

22 다케우치 신사



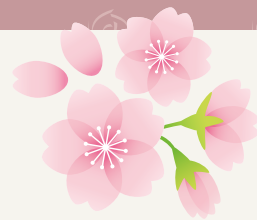
신전은 다이쇼 5년(1916)에 재건. 다케우치 신사에 합사된 것 중 하나.

23 온타케 신사



신전은 다이쇼 5년(1916)에 재건. 다케우치 신사에 합사된 것 중 하나.





4R

아비코 벚꽃

아비코시 내에는 벚꽃 명소가 많이 있습니다. 아비코의 하늘에는 벚꽃이 매우 잘 어울립니다. 뭐라고 해도 데가누마 수면에 비치는 밤의 벚꽃은 아비코 특유의 풍경이라고 할 수 있습니다. 약 600그루의 벚꽃을 볼 수 있는 데가누마 산책로에서는 벚꽃 개화에 맞춰 야간 조명도 실시하고 있습니다. 환상적인 산책 코스로 인기 상승 중에 있습니다.



데가누마 산책로



야간 조명 3월 하순~4월 중순

아비코의 넓은 하늘에는 벚꽃 색깔이 매우 잘 어울려요 산책로의 유채꽃도 아름다워요



데가누마 후레아이 라인



고야산 모모야마공원
도보 히가시아비코역에서 도보 15분(1.2km)



데가누마공원 ■도보 아비코역에서 도보 10분(750m)

아비코에 사람들이 모인다

아비코에서는 연중 수많은 행사가 열려 많은 사람들이 모입니다. 한 번 와본 사람은 그 즐거움에 다음 해에도 찾아오게 됩니다. 이렇게 아비코를 방문하는 사람들은 해마다 늘어나고 있습니다. 온 가족이 함께 즐기며, 데가누마를 무대로 겨루며, 역사를 체험하며, 자연과 만나는 행사도 개척됩니다.



4R

Enjoy 데가누마!

5월 둘째 일요일

아비코는 1년 내내 활기 넘쳐요!



4R

데가누마 불꽃축제

8월 첫째 토요일



4R

데가누마 트라이애슬론 대회

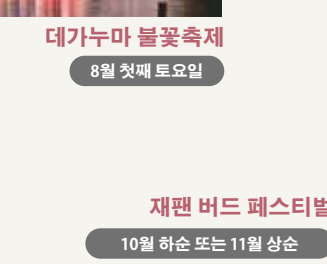
8월 하순



4R

다케우치신사 제례

9월 중순



재팬 버드 페스티벌

10월 하순 또는 11월 상순



아비코 갓파 축제

8월 하순



향토 예능 축제

12월 첫째 일요일



아비코의 숙박 시설

도미마쓰여관



데가누마 옆에 위치하고 모두 일본식 객실이며 요금도 적당한 여관. 장기 체류 및 단체의 경우에는 요금도 할인됨. 100명까지 수용 가능한 "대형 객실"도 준비되어 있어 연수나 회의 등에도 사용할 수 있습니다.

- 장소 아비코시 고토부키 2-22-19
- 영업 체크인 15:00/체크아웃 10:00
- ※상담 요망
- 휴일 무휴
- 주차장 있음(대형 가능)
- 휴일 종일 불가
- 문의 ☎04-7182-2003
- 도보 아비코역에서 도보 18분 (1.4km)



호텔 마크원 아비코



피로를 완벽하게 풀어주는 인공 온천에 청결한 편지는 객실. "여성 전용 구역"은 여성의 편의성을 고려하여 안심하고 쾌적하게 보낼 수 있어 대인기. 회의실을 완비하여 모임이나 연수에도 사용 가능.

- 장소 아비코시 시바사카다이 1-9-14
- 영업 체크인 15:00/체크아웃 10:00
- 휴일 무휴
- 주차장 있음(대형 가능)
- 휴일 4, 6, 8층
- 객실에서는 휴일 가능
- 문의 ☎04-7186-1717
- 도보 덴노다이역에서 도보 1분 (170m)



비즈니스 여관 후사



업무는 물론 개인적으로도 편리하게 이용할 수 있으며 요금도 적당한 여관. 식사 메뉴는 매일 바뀌며 대용량은 항상 인육이 가능하여 업무로 장기 체류하기에 적합합니다.

- 장소 아비코시 후사 2281-1
- 영업 체크인 15:00/체크아웃 10:00
- 휴일 무휴
- 주차장 있음(15대)
- ※대형차는 4톤까지 주차 가능
- 휴일 일부 가능
- 문의 ☎04-7189-2196
- 도보 후사역에서 도보 14분 (1.1km)



화제의 영화나 드라마, 익숙한 뮤직비디오와 광고도
실은 아비코에서 촬영되었다?

인기 아이돌과 배우들이 연기한 무대를 성지순례

시내에서는 헤이세이 29년(2017) 이후 본격적으로 영화나 드라마 등의 촬영을 지원하는 필름 커미션 사업을 시작. NPO법인 데가누마 FC 등과 협력하여 영화, 드라마, 광고, 뮤직비디오 등 지원한 작품은 300건을 넘어섰다. 드라마의 한 장면을 떠올리며 인기 상승 중인 촬영지를 돌아보는 것은 어떨까?



1

영화 <소녀, 하늘을 날다!>
2017년 감독: 하나부사 츠토무
출연: 초치야 타오, 마미야 쇼타로, 타카스기 마히로 외

1

뮤직비디오 <밤의 창가에서>
2018년
출연: KANA-BOON

2

영화 <서들지만, 사랑>
2014년 감독: 이누도 잇신
출연: 아이바 마사키, 에이쿠라 나나, 이쿠타 토마 외

● 서들지만, 사랑
스기무라소전관 기념관 : 미도리 2-5-5

3

드라마 <세무조사관 마도기와 타로의 사건부 34>
2018년 TBS TV
출연: 코바야시 넨지, 이부 마사토, 데가와 테츠로 외

3

드라마 <사랑 없는 연인들>
2024년 아사히 방송 TV
출연: 후쿠시 소타, 사사키 노조미, 마에다 코우키, 후카가와 마이 외

● 소녀, 하늘을 날다!
● KANA-BOON 뮤직비디오
데가누마 공원 : 와카마쓰 1

● 사랑 없는 연인들
● 마도기와 타로의 사건부
아비코 시청 : 아비코 1858

● 덧의 전쟁
● 뭇손기 클라쓰
데가누마 친수광장·물의 관 : 고노야마 신덴 193

4

드라마 <덧의 전쟁>
2022년 간사이 TV
출연: 무사나기 츠요시, 혼다 히로타로, 스키노 요스케 외

4

드라마 <뭇손기 클라쓰>
2022년 TV아사히
출연: 타케우치 료마, 아라키 유코, 사오토메 타이치 외

6

영화 <뽀아라, 뽀비우스!!>
2022년 감독: 카토 케이코
출연: 시라노우에 아케나, 호소다 요시히코, 후지타 토모코, 토나카 타케토 외

7

드라마 <해 질 녘에, 손을 잡는다>
2023년 TBS TV
출연: 나가세 렌, 히로세 스즈 외

8

드라마 <인간 무서워>
2021년 WOWOW 드라마
출연: 쿠로키 하루, 히가시데 마사히로 외

8

드라마 <별에서 온 그대>
2021년 Amazon ORIGINAL
출연: 후쿠시 소타, 아마모토 미즈키 외

5

드라마 <시간을 달리지 마, 연인들>
2023년 간사이 TV
출연: 요시오카 리호, 나가야마 에이타 외

● 시간을 달리지 마, 연인들
덴노다이니시 공원 : 덴노다이 4-8

시장 인사말

화제의 영화, 드라마의 시내 촬영지를 돌아보는 성지순례를 통해 데가누마의 풍경과 거리, 역사를 접하며 '이야기가 생겨나는 도시'를 마음껏 즐겨 주십시오.

아비코 시장
호시노 준이치로

8

영화 <미스터리라 하지 말지어다>
2023년 감독: 마츠야마 히로아키
출연: 스다 마사키, 하라 나노카, 시바사키 코우, 마치다 케이타 외

● 미스터리라 하지 말지어다
● 인간 무서워
● 별에서 온 그대
구 이노우에가 주택 : 아이지마 신덴 1

9

드라마 <silent>
2022년 후지TV
출연: 메구로 렌, 카와구치 하루나 외

● Silent
기토 공원 : 후사헤이와다이 4-9-12



아비코의 기념 선물

고장 특산품

■ 문의 아비코시 고장 특산품 연락협의회
(사무국: 아비코시 상공회) ☎7182-3131

1855년 창업
맛·풍미가 좋고 선명한 색조가 특징

야마쓰네 된장



무첨가
쌀의 당화만을 사용한 단맛,
좋은 맛이 느껴집니다.

감주



야마쓰네식품(주)
미야코 12-21
☎04-7189-2734

고추로 독특함을 더한 매콤한 맛

흑돼지고기 된장 생강

만능 조미료나 양념으로도 추천

생강 식재료

현지 식재제가 듬뿍

돼지고기 파 된장



맛있음의 원점은 신선한
소재를 엄선하는 것

장어 조림



미세한 조미료 맛을 내는 콩이 그대로 남아 있는 된장이
다이쇼의 낭만을 방불케 함. 3개 들이 세트도 인기

시라카바파 카레 <레토르트>

(돼지고기·닭고기·쇠고기·닭고기 가와여대 버전)



(주)고미쇼텐
혼마치 3-4-32 ☎04-7183-7700



밥 반찬 세트
(3종 세트)
(주)후도소쿠보
고호쿠다이 3-4-11
☎04-7170-0610

계절별로 아비코시에서 재배한 제철 야채를 사용
다양한 맛의 카레를 일년 내내 즐길 수 있습니다

아비코산 제철 야채 카레

인도·네팔 레스토랑&바 하리온

아비코역 기타구치점
아비코 1-1-24 사카이노빌딩 1층
☎04-7185-8082

아비코점
와카마쓰 141-4 기무라빌딩 101
☎04-7179-0799

히다키의 1등급 다시마를 사용하여
최고급 다시마의 풍미를 즐길 수 있습니다.

단맛 다시마



(유)아쓰이케 혼마치 3-6-1 ☎0120-353-698

지바현의 우량 현 산물 추천

자코쯔쿠다니



세토우치산 레몬과 지바현산 계란을 넣은
반죽을 레몬 풍미가 사라지지 않도록
촉촉하고 부드럽게 구워 냈습니다.

레몬 바움

(농림수산부 장관상 수상)



아비코의 사계절 행사를 우나키치상을
통해 알려 드립니다

우나키치상 프린트 쿠키



킨토키 고구마 크림을 스편지 케이크로
감쌌습니다

이뭇코



유럽풍 양과자 미뉴에트
고호쿠다이점: 고호쿠다이 1-18-3 ☎04-7188-5543
아비코점: 아비코 4-1-7 ☎04-7183-1122

3월 1일은
고장
특산품의 날

3=산
1=품
라고 읽지요~

아비코시 마스코트 캐릭터
데가누마 우나키치상

오래지 않은 팥소를 으갠 팥소 소보로로
감싸 달아 데가누마의 물무늬를 이미지

데가시구레



6종류의 맛이 있으며 반죽은 쫄깃한 빵과 같은
식감으로 일본 구운 과자로서는 새로운 제품입니다.

우나키치상 간식



분가쿠야키

제과점 후쿠이치
고호쿠다이 8-6-2 ☎04-7188-0160

우영의 풍미가 풍부한 깔끔한 맛.
'시라카바파 카레'에 딱!

가와조 절임



가와와라가쿠엔
여자대학
생활문화학과 학생이
상품 개발

주식회사 고미쇼텐
혼초 3-4-32
☎04-7183-7700

재팬 그레이드 비어 어워즈 2019 은상 수상!
본고장 특입산 맥아를 블렌드. 강력한 깊은 감칠맛이 특징

마사카도 맥주



(유)고마이뉴
가시와시 가시와 5-8-15
☎04-7199-7774

흐르는 물과 갖파의 디자인을 수록화
기법으로 그렸습니다

갖파 무늬 유카타·수건·손수건



오피스SS HANSAM
구지케 2-9-5
☎04-7185-4313

북쪽 가마쿠라로 불리는 아비코를 커피로 표현
하늘·바람·대지 3종류의 맛을 즐길 수 있습니다

아비코 커피 이야기



커피 클럽 엠즈 컴퍼니
와카마쓰 139-4 ☎0120-456-501

우유와 풍미가 풍부한 크림과
나스산 계란을 사용

오반롤

(크림·가루차)



(주)아비농
덴노다이 1-1-30 ☎04-7182-0501

돈부리에서 빠져나올 정도로 큰 튀김!
메스컴에서도 화제가 된 아비코역의 새로운 명물!

야요이켄 튀김 소바



함명회사 야요이켄
혼마치 2-4-3
☎04-7182-1239



아비코역 야타이

원강남공과 잠두공을 버터가 듬뿍 들어간 파이
반죽으로 감싸 구워 냈습니다.

아비코파이



(주)도미이
아비코 1-11-9 ☎04-7185-3963

장인이 하나하나 손수
만든 일품

일본 악기·일본 춤 등의 파우치



(유)마루에이쇼텐 허비리 92-15 ☎04-7187-6400

추상적인 작화가 보는 이를 자극

칠보 아라카르트



아틀리에 미치
아라카노 3-2-10
☎04-7188-0968

각종 액세서리

아비코의 이정표

에도 시대의 아비코는 에도와 미토를 연결하는 가도의 역참으로 매우 번창했습니다. 역참에는 지위 높은 무사 등이 숙박하는 본진과 하타고(여관) 등이 있었습니다. 지금도 초가지붕과 이정표 등이 곳곳에 남아 있습니다. 아비로드 산책 중에 찾아 보는 것도 즐거움 중의 하나입니다.



네노카미 이정표



교통 안내

- 전철로 → JR 아비코역까지
- 자전거로 → JR 아비코역까지
- JR 도쿄역에서 우에노도쿄라인으로 약 40분
- JR 나리타역에서 JR 나리타선으로 약 40분
- 도쿄 방면에서 수도고속도로 6호 무코지마선 "도쿄·하코자키JCT"에서 약 60분
- 나리타 방면에서 도네스이고라인 경유 "나리타공항"에서 약 80분



아비코시 마스코트 캐릭터 데가누마 우나키치상

나이	-미성
이미	-우나~ · 우나~ · 우나아
취미	-데가누마의 호반에서 우두커니 있기(그대로 자는 경우도 있음) -물기와 수변의 새들과 수다 떨기 -아비코의 역사 산책 -지역 축제 보러 가기
특기	-미꾸라지 잡기 · 인간 관계를 매끄럽게 하기 -천사와 대화하기
성격	-천성적으로 중첩을 수 없는 성격
좋아하는 음식	-시라카바파 케레 · 아비코시산 신선한 야채
좋아하는 곳	-경치가 좋은 수변 · 사람들이 모여들어 활기찬 곳
공덕	-데가누마 우나키치상을 만지면 모든 일이 잘 풀림.

아비코역 주변 확대 지도



이 마크가 있는 시설에서는 무료 Wi-Fi 핫스팟을 이용하실 수 있습니다.

대여 자전거



거리를 둘러보는데 편리해요

- 영업 시간: 4월부터 9월까지 토요일 · 일요일 · 공휴일 오전 9시부터 오후 5시(대여는 오후 4시까지) 10월~3월의 토요일 · 일요일 · 공휴일 오전 9시부터 오후 4시(대여는 오후 3시까지)
※우천 · 악천후 시에는 중지
※발방학 기간에는 월요일을 제외하고 영업. ※월요일이 공휴일인 경우에는 그 다음날이 휴무
- 대여 장소: 데가누마공원, 사이클파크 아비코나미, 데가누마스카이광장 다목적 광장 주차장, 미치노에키 소난, 기타카시와 후루사토공원 (반납은 어느 대여 장소나 가능. ※ 단, 일부 자전거는 제외)
- 이용 요금: 성인 500엔, 초등학생 이하 300엔 (아비코 시내 대여 요금)
- 문의: (공사)실버인재센터 ☎04-7188-2204(평일) ☎090-4520-3603(대출일만)

아비코 가이드북 ABI ROAD

2024년 3월 현재 ● 문의: 아비코시 비서홍보과 아비코 매력 발전실 ☎04-7185-2493 ● 발행: 아비코시 ● 제작: 주식회사 호쇼샤

표지 사진 (좌측 위부터 우측 아래로) ①고슈인 · 교조인 ②데가누마공원의 백조보트 ③시가 나요야 저택 옛터 ④데가오하시와 오토 ⑤후레이이 캠프장 ⑥다케우치신사 레이타이서 ⑦시가 나요야의 자벨 원고 ⑧후키아에즈신사의 조각 ⑨구이노우에가 주택 실내 ⑩성지순례 ⑪가노 지고로 별장 옛터 ⑫물의 관 ⑬조류 박물관 ⑭카누 체력 교실 ⑮데가누마스카이광장에서 바라본 석양



그 사람도, 이 비탈길을 걸었겠지 ♡

이야기가
만들어지는 고장
아비코

Youtube 영상



홈페이지

