

我孫子市役所総務部広報室
〒270-1192 我孫子市我孫子1858 ☎0471(85)1111
ホームページ http://www.city.abiko.chiba.jp

よみがえれ手賀沼

千葉県湖沼水質保全計画による年平均目標COD値	15 mg/ℓ
平成11年11月、月平均COD値 採水場所：手賀沼公園沖	9.4 mg/ℓ
平成12年11月、月平均COD値 採水場所：手賀沼公園沖	8.4 mg/ℓ

手続きなどはお早めに 年末・年始の業務案内

年末年始の業務をご案内します。なにかと慌ただしい12月、市役所の窓口も中旬を過ぎるとたいへん混み合います。必要書類の申請や各種届け出などの手続きは、早めに済ませられるようお願いいたします。なお、市役所各施設の電話番号は6面に掲載しています。ご参照ください。

市役所(各種申請・届け出)

年末は、12月28日まで。年始は1月4日から業務を開始します。

婚姻届、出生届、死亡届等、戸籍の届け出は、12月29日から1月3日までの間、市役所本庁守衛室で取り扱います。

◎自動発行機
*本庁正面玄関内：年末は、12月28日まで。年始は1月4日から。

*湖北地区公民館内：年末は、12月27日まで。年始は1月7日から。

*市民プラザ内：年末は、12月27日まで。年始は1月5日から。

*図書館布佐分館内：年末は、12月27日まで。年始は1月6日から。

市民図書館
本館、分館とも年末は12月27日まで。年始は1月5日から。

市の施設

市民図書館
本館、分館とも年末は12月27日まで。年始は1月5日から。

市民会館
年末は12月27日まで。年始は1月4日から。

市民体育館
年末は12月27日まで。年始は1月5日から。

中央公民館・湖北地区公民館
年末は12月27日まで。年始は1月6日から。

つつじ荘・西部福祉センター
年末は12月28日まで。年始は1月4日から。

近隣センター・市民センター
年末は12月28日まで。年始は1月5日から。

市民プラザ
年末は12月27日まで。年始は1月5日から。

市民図書館
本館、分館とも年末は12月27日まで。年始は1月5日から。

議長に小泉良雄氏
副議長に飯牟礼一臣氏

平成12年第4回定例市議会において、正・副議長選挙が行われ、新議長に小泉良雄氏(60歳)、副議長に飯牟礼一臣氏(65歳)が選ばれました。




▼表1 年末・年始の二次救急病院 (休日・夜間当番病院)

月日	病院名	診療科目	所在地・電話番号
12月29日(金)	アビコ外科整形外科病院	外科、整形外科	我孫子264 (84)7321
12月30日(土)	我孫子つくし野病院	内科(午後7時まで) 小児科(午後5時まで)、眼科(午前中のみ)、外科	つくし野131-1 (84)2211
12月31日(日)	平和台病院	内科・外科(午後5時まで) 整形外科(午後5時から)	布佐834-28 (89)1111
1月1日(祝)	我孫子東邦病院	内科、外科	我孫子1851-1 (82)8166
1月2日(火)	我孫子聖仁会病院	内科、外科、整形外科(午前中のみ)	湖北台4-6-1 (88)3111
1月3日(水)	アビコ外科整形外科病院	外科、整形外科	我孫子264 (84)7321

▼表2 ゴミ・資源の年末・年始収集日程

区分	年末	年始
家庭ゴミ	12月28日(木)まで	1月4日(木)から
雑芥粗大ゴミ	12月27日(水)までの各地区収集日	1月17日(水)からの各地区収集日
資源	12月28日(木)までの各地区収集日	1月4日(木)からの各地区収集日

※当日の午前8時30分までに出してください

▼表3 クリーンセンターへ直接ゴミを持ち込む場合

日程	時間
12月28日(木)までの平日	午前8時30分から11時30分、午後1時から4時
12月29日(金)・30日(土)	午前8時30分から11時30分、午後1時から3時



年末・年始に急病のときは休日診療所へ

休日診療所・二次救急病院

年末は12月31日まで。年始は1月4日から。ただし、12月31日、1月3日の通夜の使用はできません。

▼休日診療所案内図



漏水

12月29日から1月3日までの間に、蛇口やトイレ等で漏水が発生した場合は、施工した指定給水装置工事業者へ修繕を依頼してください。施工業者がわからない場合は、我孫子水道メンテナンス☎(82)5995へ連絡してください。

ゴミ・資源の収集

ゴミ・資源の年末・年始収集日程は表2のとおりです。ゴミ・資源を出すときは収集日にあわせて正しく分別して出しましょう。ゴミを直接持ち込む場合は、一時的にゴミが多量に出る場合は1月4日から運行します。

市民バス

年末は12月28日まで。年始は1月4日から運行します。

飼えなくなった犬・猫の引き取り

年末・12月21日まで
*年末：12月21日まで
*年始：1月4日から
(毎週木曜午前中のみ)



あきんど商DO!マップあびこ

2001年元旦に発行します

我孫子市商工会では、「商DO!マップあびこ」を2001年元旦に発行します。このマップは、我孫子市商業活性化ビジョンに基づいたもので、市内すべての商店会を写真で紹介。商店会のある場所も、イラストの地図に名所・旧跡とともに描かれています。また、各商店会や各地区のイベント、サービスなど見逃せない情報が満載。豪華なお年玉プレゼントもあります。元旦の新聞に折り込んで各家庭に配布されます。どうぞご利用ください。

問い合わせ
商工観光課
☎(85)1111内線505

1月1日号から
広報あびこが変わります
2001年1月1日号から広報あびこの紙面が変わります。文字が大きく、本文の活字を大きくし、紙面の構成が変わります。*植物図鑑：1日号3面から16日号最終面へ。*図書：1日号3面から5面へ。*プラザギャラリー：1日号3面から5面へ。*不用品情報：1日号4面から16日号最終面へ。*健康ガイド(保健センター・柏保健所からのお知らせ、問い合わせ 広報室広報係)

1211年度決算

市の財政状況を公表します

市の財政がどのような状況にあり、皆さんが納めた大切な税金や国・県からの支出金、どのように使われているかを知っていただくため、市では財政状況の公表を行っています。今回は、平成11年度決算と12年度上半期の予算執行状況の概要をお知らせします。

平成11年度決算

一般会計

平成11年度の一般会計決算は、収入325億6228万円、支出312億4778万円となり、収入から支出を差し引いた額は13億1450万円となり、12年度に繰り越しました。(表1参照)

Table 1: 11年度一般会計決算 (收支) showing income and expenditure details with percentages.

収入については、市税収入が恒常的な減税の影響にも関わらず、固定資産税・都市計画税の増収により、収入が前年度に比して増加した。

支出については、経費の削減に努め、市民生活に直結した事業を選択して実施しました。その結果、支出全体では前年度に比して減少した。

表5 平成12年度一般会計収支状況(上半期)

Table 5: 平成12年度一般会計収支状況(上半期) showing budget and actual figures for income and expenditure.

Table 6: 12年度特別会計収支状況(上半期) showing budget and actual figures for special accounts.

表7 12年度水道事業会計収支状況(上半期)

Table 7: 12年度水道事業会計収支状況(上半期) showing budget and actual figures for water utility accounts.

*金額は消費税を含む額です

市民の負担状況

市民サービスやいろいろな事業を行うための費用には、一人当たり使われた費用が前年度に比して減少している。

Table showing citizen burden status with columns for '一人当たり' and '一世帯当たり'.

表2 主な基金の11年度末積立額

Table 2: 主な基金の11年度末積立額 listing various funds and their ending balances.

表3 11年度特別会計決算

Table 3: 11年度特別会計決算 showing income and expenditure for special accounts.

表4 11年度水道事業決算

Table 4: 11年度水道事業決算 showing income and expenditure for water utility.

基金

基金は、特定の目的のために資金を積み立てたり、運用したりするために設けられています。主な基金の11年度末現在の積立額は、表2のとおりです。

市の財産

市が所有する財産は11年度末現在、次のとおりです。土地：101万4877㎡、建物：19万7656㎡、基金：41億8654万円、有価証券及び出資：12億8515万円。

12年度上半期の執行状況

12年度一般会計当初予算は、前年度に比べて0.6%増の303億4000万円でしたが、9月の定例市議会にて6億7281万円の追加補正を行い、309億9768万1千円になりました。

一般会計

平成11年度の一般会計決算は、収入325億6228万円、支出312億4778万円となり、収入から支出を差し引いた額は13億1450万円となり、12年度に繰り越しました。

一般会計

画税の若干の増加により、前年度比0.2%減にとどまりました。全体では、地方交付税の伸びや恒常的減税の代替措置として新たに設けられた地方交付金などにより、前年度比22億6287万円増となりました。

一般会計

収入については、市税収入が恒常的な減税の影響にも関わらず、固定資産税・都市計画税の増収により、収入が前年度に比して増加した。

一般会計

支出については、経費の削減に努め、市民生活に直結した事業を選択して実施しました。その結果、支出全体では前年度に比して減少した。

一般会計

収入については、市税収入が恒常的な減税の影響にも関わらず、固定資産税・都市計画税の増収により、収入が前年度に比して増加した。

一般会計

支出については、経費の削減に努め、市民生活に直結した事業を選択して実施しました。その結果、支出全体では前年度に比して減少した。

一般会計

収入については、市税収入が恒常的な減税の影響にも関わらず、固定資産税・都市計画税の増収により、収入が前年度に比して増加した。

一般会計

支出については、経費の削減に努め、市民生活に直結した事業を選択して実施しました。その結果、支出全体では前年度に比して減少した。

一般会計

収入については、市税収入が恒常的な減税の影響にも関わらず、固定資産税・都市計画税の増収により、収入が前年度に比して増加した。

一般会計

収入については、市税収入が恒常的な減税の影響にも関わらず、固定資産税・都市計画税の増収により、収入が前年度に比して増加した。

一般会計

支出については、経費の削減に努め、市民生活に直結した事業を選択して実施しました。その結果、支出全体では前年度に比して減少した。

一般会計

収入については、市税収入が恒常的な減税の影響にも関わらず、固定資産税・都市計画税の増収により、収入が前年度に比して増加した。

一般会計

収入については、市税収入が恒常的な減税の影響にも関わらず、固定資産税・都市計画税の増収により、収入が前年度に比して増加した。

一般会計

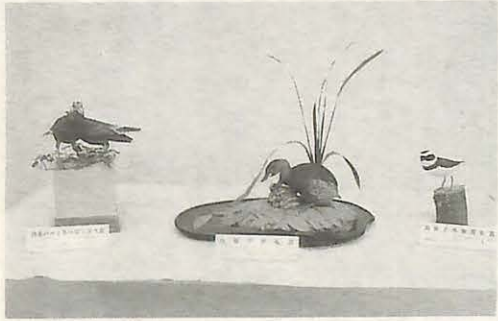
支出については、経費の削減に努め、市民生活に直結した事業を選択して実施しました。その結果、支出全体では前年度に比して減少した。

一般会計

収入については、市税収入が恒常的な減税の影響にも関わらず、固定資産税・都市計画税の増収により、収入が前年度に比して増加した。

*金額は消費税を含む額です

全日本バードカービングコンクールの 受賞作品を鳥の博物館に展示



バードフェスティバル2000の催しのひとつとして開催された、全日本バードカービングコンクールでの受賞作品3点が、鳥の博物館に展示されています。

バードフェスティバルでは、コンクールのほか、ふくろうの七宝焼を作る教室や探鳥会などが行われ、会場には全国

から約3300人が来場。コンクールでは、約400点の作品の中から、我孫子市長賞に埼玉県在住の田原さんの作品が、また、小中学生の作品の中から選ばれた、教育長賞には湖北中学校2年生田口さんの作品が選ばれました。

会期 12月24日(日)まで
場所 鳥の博物館2階テーマ展示室入口

展示作品・作者
「カイツブリ」(市長賞・写真中央)：田原英一さん(埼玉県上福岡市)
「コチドリ」(教育長賞・写真右)：田口真希さん(湖北中学校2年生)
「ムクドリとカタバミ」(日本バードカービング大賞・写真左)：竜川慎さん(東京都練馬区)

問い合わせ 企画調整室企画調整担当(85)1111内線273

▼補助金等検討委員会の提言

評価点数	評価内容	件数
45点以上	総合点が高く問題なく交付すべき	3件
44点 ～ 40点	原則交付すべきだが、補助にあたっては検討の余地がある	3件
	このままの状態では交付すべきでないもの。ただし、条件が整えば来年度以降検討の余地がある	2件
39点以下	原則交付すべきでないもの	3件

市では、補助金を適正・効果的に配分するため、公募による交付決定を行っています。決定には、市民と学識経験者で構成する「補助金等検討委員会」の提言を参考にしていますが、「不採択」と判定された補助金の公募団体に対して、改めて直接自己PRや活動内容をお聞きする、ヒアリングを公開で実施します。

日時・場所 12月21日(木)午前10時、市役所分館小会議室
問い合わせ 企画調整室財政担当(85)1111内線223

補助金公開ヒアリング

空気の乾燥する季節は 火災に注意



歳末特別警戒を実施

12月28日(木)から31日(日)まで、消防署と消防団では、火災予防のため、歳末特別警戒を実施します。期間中は、巡回して警戒広報活動を行いますので、ご協力をお願いします。

年末のこの季節は、空気が非常に乾燥しますので、火の元には十分ご注意ください。

また、放火を防ぐため、建物周辺の放火されやすい環境をなくし、建物への不審者の出入り防止などを中心に、自衛策を徹底しましょう。

家のまわりの燃えやすいものは片づけ、ゴミは指定日の決められた時間に出しましょう。

問い合わせ 消防本部(84)0119

年末年始は車の運転に注意を

交通事故防止運動を実施

「のみません しめすべし」と「気のゆるみ」をスロルトと、交通事故防止運動1ガンに、交通事故防止運動が、来年1月3日まで実施されています。

市内でも、これまでに2名の方が亡くなっています。警察では、犠牲者を一人でも減らすため、交通取り締まりを強化していますが、皆さんも交通ルールとマナーを守り、次のことに気を付けて安全運転を心がけましょう。

◎重点目標
*シートベルトとチャイルドシート着用の徹底
*高齢者の交通事故防止
*夜間の交通事故防止
*飲酒運転と無謀運転の追放

問い合わせ 交通整備課(85)1111内線330



お子さんにはチャイルドシートを

12月はゴミの不法投棄防止強化月間 クリーンセンターでは夜間巡回パトロールを実施します



環境破壊や公害の原因となる不法投棄、まちの美観を損ねるポイ捨てが、大きな社会問題になっています。市内でも道路沿いにタバコの吸い殻や空きカンのポイ捨て、農道や住宅の少ない場所では不要になった家財道具の捨て、農道や住宅の少ない場所では不要になった家財道具の一人ひとりのご協力をお願いします。

なお、年末の大掃除などで発生した一時的なゴミも、適切に処理していただくよう、あわせてお願いします。

(クリーンセンターに直接ゴミを搬入する場合には、広報1面を参照してください) 問い合わせ クリーンセンター(87)0015

農業委員会委員の選挙人名簿への登録をお忘れなく

毎年1月1日は、農業委員会委員選挙人名簿登録の日です。

該当される方には登録の申請書を12月中旬に配布します。必要事項を記入し、来年1月5日(金)までに農家組合長に提出してください。

登録できるのは次の①から③のすべてに該当する方です。

①市内に住所を有する方
②昭和56年4月1日以前に生まれた方
③10ア以上の農地を耕作している方、またはその同居の親族・配偶者で、年間おむね60日以上耕作に従事する方

記載上の注意 今年、昨年の記載内容が登録申請書に印字されていますので、変更のある方のみ、訂正してください。新たに資格を取得した方は追加して記入し、資格を失った方は二重線で採消してください。

※申請書が配布されていない方は、農業委員会事務局へご連絡ください。

連絡先・問い合わせ 農業委員会事務局(85)1111内線391

放送大学学生募集

1科目からでも学べます

放送大学では、平成13年度1学期の学生を募集しています。

放送大学は、テレビ・ラジオで授業を行っている、通信制の4年制大学です。

1科目から学べるほか、所定の単位を修得すると学士の学位も取得できます。

全科目履修生は18歳以上、選科・科目履修生は義務教育を修了していれば入学できます。

我孫子市内からは、12年度の2学期に、102名の方が学んでいます。

あなたも、放送大学で学んでみませんか。

募集学生 ①全科目履修生(大学卒業をめざす学生) ②選科履修生(1年間在学する学生) ③科目履修生(半年間在学する学生)

募集期限 2月15日(木)

資料請求 フリーダイヤル 0120-864600

問い合わせ 放送大学東京第三学習センター(5244)2760

工業統計調査にご協力を



工業の実態を明らかにするため、製造業を営む事業所を対象に、毎年12月31日現在で工業統計調査を実施しています。

調査員が訪問しますので、ご協力をお願いします。

問い合わせ 総務課統計担当(85)1111内線229

県女性センター講座

健康生活セミナー 総合国際セミナー

県女性センターでは、次のとおり講座を開講します。ぜひご参加ください。(講座はいずれも1時間30分)

①健康生活セミナー「女性のこころから」
内容・日時 女性の生き方とストレス：1月27日(土)午前11時、女性のためのストレス対処法：同日午後1時30分、性と生を考える：2月4日(日)午後1時、性と生殖の健康・権利とは：2月10日(土)午前11時、更年期を考える：同日午後1時30分

②総合国際セミナー「21世紀の国際社会と女性」
内容・日時 国際社会と女性 I：2月2日(金)午前11時、国際社会と女性 II：同日午後1時

1時30分、女性2000年会議の成果と日本女性の今後の課題：2月9日(金)午前11時、世界の女性たちは今：同日午後1時30分、アジア・太平洋地域における女性の権利と世界の動き：2月27日(火)午前11時、日本女性の課題・国際的な視点から：同日午後1時30分(各日ごとの受講可)

場所 さわやかちば県民プラザ内県女性センター
対象 県内在住・在勤の方
定員 ①②とも各60人(応募者多数の場合は抽選)

受講料 無料
申し込み・問い合わせ 電話で、①は1月16日(火)、②は25日(木)までに県女性センター(40)8602へ

「降ひょう」による損害を受けた方へ

今年5月24日に発生した「降ひょう」による損害を受けた方に、所得税や住民税の税制上の救済措置をお知らせします。

雑損控除

生活に通常必要な資産（屋根、雨どい、窓ガラス、物置などの住宅家財等）が災害による損害を受けたときは、次の計算式により算出した金額を雑損控除として所得から控除できます。

▼雑損控除計算式

次の(イ)または(ロ)のうち、いずれか多い方を選ぶことができます。

(イ) (災害による損失額 - 保険金などで補てんされた金額) - 総所得金額等の10分の1

※災害による損失額とは、損失を受けた資産の被災前と被災直後の時価の差額をいいます。

(ロ) (災害関連支出の金額 - 保険金などで補てんされた金額) - 5万円

※災害関連支出の金額とは、災害により損壊した住宅家財等の除去や原状回復のために支出した金額をいいます。ただし、資本的支出（資産の使用可能期間を延長させたり、価値を増加させること）の金額は除かれます。

□ 原状回復のために要した費用の領収書（明細の分かるものを添付）

ハ 保険金などで補てんされた金額が分かるもの。

また、損害保険会社に提出する「保険価格、損害明細書」などの書類があれば、提示または写しを添付していただく。損害額を算定する際の客観的な資料として有効です。

所得税の減免

災害によって住宅家財等がある場合には、控除しきれない損失の金額を、平成13年分以後3年間の各年分の所得金額から控除することができます。

※り災証明書は、市役所市民活動支援課へ被害写真、見積書、領収書等と認印を持参し申請してください。

減価償却資産の申告を

償却資産の所有者は、平成13年1月1日現在、市内に所有する償却資産について申告してください。

市では、平成12年度に申告された方（平成12年度中に新たに事業を始めた方を含む）を対象に、申告書を12月12日に送付しています。

申告書を送られてこない、用紙が足りない、そのほか申告について不明な点は、課税課へご連絡ください。

①土地および家屋以外の事業の用に供することができる資産であること

事業用の固定資産に被害を受けた場合

事業所得、農業所得、不動産所得、雑所得などの業務用の固定資産に被害を受けた場合、その固定資産の修理・回復等に支出した費用については、主に以下のいずれかの取り扱いとなっています。

- ①修繕費として、その年分の必要経費に算入する
- ②資本的支出となり、減価償却費として、その耐用年数にわたる期間の各年分の必要経費に算入する

千葉県最低賃金の改正

県内のすべての事業場で働く労働者（パート、アルバイトを含む）に適用される「千葉県最低賃金（10月1日から施行）」と、特定の業種の事業場で働く労働者に適用される「産業別最低賃金（12月25日から施行）」が左表のとおり改正されました。

件名	最低賃金額
千葉県最低賃金	5,372円 672円
調味料製造業	6,071円 759円
鉄鋼業	6,280円 785円
一般機械器具製造業	6,202円 776円
電気機械器具製造業	6,168円 771円
精密機械器具製造業	6,058円 758円
各種商品小売業	5,927円 741円
自動車（新車）小売業	6,141円 768円

※金額は、上段が日額、下段が時間額

住宅ローン 総合相談実施中

住宅金融公庫では、公庫融資を返済中の方で、返済が困難な方や住宅取得を計画されている方を対象に、総合相談を行っています。

一定の要件に該当する場合は、返済期間の延長や元金据置期間の設定等の新特例措置を実施していますので、ご相談ください。

※この措置は、「日本新生のための新発展政策」により適用が平成14年3月31日まで延長されています。

詳しくは、返済中の金融機関へお問い合わせください。

◎資金計画診断
これから住宅を取得する予定の方に対して、資金計画や返済計画に加え、子どもの教育費や定年退職などのライフサイクルを考慮した家計診断をグラフでわかりやすく表示し、総合的に資金計画の健全性を診断します。

◎新特例措置
勤務先の倒産による解雇やリストラによる転職・退職により返済が困難になった方で、

新卒者に求人と採用枠の拡大を!

今年度の新規卒業者（中学・高校・大学等）の就職機会は、例年になく制約されたものとなっており、就職内定率と求人倍率は、ともに低い水準で推移しています。

マンシヨン 管理基礎セミナー

マンシヨンの諸問題についての関心が高まっている中、千葉県まちづくり・すまいづくりフェア実行委員会では、マンシヨンの「管理基礎セミナー」と「個別相談会」を開催します。

マンシヨン問題個別相談会
日時 1月20日(土)午後0時30分から
場所 松戸市民劇場(松戸駅西口下車徒歩約3分)
講演内容
*管理費未納者に対する対応・対策について(佐原専二さん(弁護士))
*大規模修繕工事のすすめ方(澤田博一さん(建物診断セ

子育てを地域で支えるために

ファミリーサポートセンター 会員を募集

ファミリーサポートセンターでは、子育ての援助を受けたい「利用会員」と、子育てを援助したい「提供会員」を募集しています。



発足交流会で

利用会員の依頼に応じて、提供会員が子育てを援助するこの制度は、今年4月にスタート。12月1日現在の登録数

対象 利用会員：原則として就労中または求職中の方（それ以外の方でも相談に応じて）提供会員：市内在住で子育てに熱意のある健康な方（資格は特に必要ありません）

環境のボランティアリーダー 第2期 環境レンジャーを募集



▼育成講座の日程と内容

Table with 2 columns: Date/Time and Lecture Name. It lists four sessions from February to March, covering topics like environmental volunteer activities and nature observation.

※場所は市役所分館会議室ほか

市では、第2期環境レンジャーを募集します。環境レンジャーは、環境についてのボランティアリーダーとして、学習会や自然観察会などの活動を行います。

PCカレッジ パソコン開放の受付方法を変更

市民プラザでは、パソコン教室「PCカレッジ」の受講者や過去に受講された方を対象に、午前中にパソコンを開放しています。

▼PCカレッジ講座

Table with 3 columns: Course Name, Unit, and Fee. It lists various PC courses like Word, Excel, and Internet with their respective costs.

受け付け方法 午前10時5分までにパソコン教室の前に集合してください。抽選を行い、利用者として利用できるパソコンを決定します。

7品目が特別賞を受賞



農産物共進会に自慢の135点。11月4・5日に市民プラザなどを会場に農業まつりが行われ、農産物の直売会や農家と消費者のシンポジウムに多くの皆さんが参加しました。

あびこあれこれ

我孫子郵便局から、円筒型のポスト（郵便差出箱1号丸型）が寄贈され、市役所本庁の正面玄関脇に設置されました。



局長らが出席。(写真)

郵政局の職員によって化粧直された昔懐かしいポストに、福岡市長が第1号の郵便物を投函しました。

あびこあれこれ

12月8日に行われた贈呈式には、福岡市長、小泉市議会議長、荒井我孫子郵便局長らが出席。

あびこあれこれ

35点出品され、次の7品目が市長賞などの特別賞を受賞しました。

化粧直しされて現役に復帰

高年齢者・障害者を問わず、すべての人々が安心して在宅で暮らせるよう、幅広い活動を展開しているNPO法人「在宅福祉サービスまどか」が好評です。

頑張ってますNPO 「在宅福祉サービスまどか」 多彩な在宅福祉サービスを展開

をめぐり、昭和61年に主婦が中心となって発足。平成11年6月には、我孫子市第1号のNPO法人に認証されました。

「高齢者や障害を持つ方の笑顔に触れられるのが一番嬉しい瞬間」と、皆さんが生き生きと活動しています。

自分の世界を広げよう 春休み海外派遣・海外交流 参加者を募集

海外の友たちとの交流や異文化での生活体験を通じて、自分の世界を広げてみませんか。

対象 中学生・高校生のための春休み海外派遣 日程 3月25日(日)から4月7日(土)の14日間

参加費 12万円から14万円 申し込み期限 2月16日(金)

国際青少年研修協会 03(3359)8421



しまもと こうた 島本 皓太 くん (布佐1丁目・1歳1カ月)

すこやかちゃん



しらくら なな 白倉 奈々 ちゃん (我孫子・1歳4カ月)

市役所・公共施設の電話番号

- 市役所本庁 85-1111 ●保健センター 87-1131 ●鳥の博物館 85-2212
つくし野支所 84-8801 ●休日診療所 87-7020 ●市民図書館本館 84-1110
湖北台支所 88-0828 ●つつじ荘 88-0123 ●湖北台分館 87-3055
湖北支所 88-2111 ●西部福祉センター 85-5818 ●布佐分館 89-1311
布佐支所 89-2358 ●在宅介護支援センター 79-1411 ●移動図書館 87-0909
我孫子駅前行政連絡所 81-1292 ●ファミリーサポートセンター 86-4161 ●市民会館 84-3311
天王台行政連絡所 81-1293 ●根戸保育園 82-5572 ●市民プラザ 83-2111
教育委員会 85-1151 ●つくし野保育園 84-8822 ●布佐南隣センター 89-3740
水道局 84-0111 ●寿保育園 82-9552 ●天王台北隣センター 82-9988
消防署 84-0119 ●緑保育園 82-1059 ●根戸近隣センター 83-5363
都市改造事務所 85-1171 ●並木保育園 84-3983 ●新木近隣センター 88-2010
クリーンセンター 87-0015 ●東あびこ保育園 83-3165 ●湖北台近隣センター 87-1122
ふれあい工房 86-5500 ●湖北台保育園 88-2405 ●久寺家近隣センター 79-1166
消費生活センター 85-0999 ●市民体育館 87-7555 ●寿市民センター 83-7722
あらき園 88-4188 ●少年センター 84-1900 ●湖北台市民センター 88-9927
身体障害者福祉センター 88-0141 ●中央公民館 82-0515 ●布佐市民センター本館 89-1193
こども発達センター 88-0472 ●湖北地区公民館 88-4433 ●布佐ステーションホール 89-5800

妊婦のための歯科講演会

保健センターでは、初めて妊娠された方を対象に、妊娠中の歯科衛生や赤ちゃんの歯を丈夫に育てるためのお話をします。ぜひご参加ください。(参加無料)
日時・場所 12月21日(木)13時30分～15時、保健センター
講師 水田勝さん(市歯科医師会)
定員 先着30人
申し込み・問い合わせ 電話で保健センター☎(87)1131へ

創業者研修 起業する方を応援します

日時 1月20日・27日、2月3日・10日・24日のいずれも土曜日13時～17時(全5回)
場所 市役所分館会議室
内容 「創業の心構え」「成功するための事業戦略の立て方」ほか
講師 中小企業診断士
対象 市内在住・在勤で、創業を計画している方・創業後間がなく経営課題に直面している方
定員 先着15人
受講料 無料
申し込み・問い合わせ 電話で商工観光課☎(85)1111内線504へ

第9回歳末福祉フェスティバル

日時・場所 12月23日(祝)12時30分～16時30分、アビホール(イトーヨーカドー3階)
内容 合唱(我孫子第四小学校)、フラダンス、落語、踊り、津軽三味線ほか
入場料 500円
※空くじなしの福引きがあります。
問い合わせ 我孫子南地区社会福祉協議会☎(85)5117(月・水・金曜日の9時～16時に限る)

古利根沼冬のクリーン作戦 バードウォッチング

日時・内容 ①クリーン作戦…12月17日(日)9時～11時(雨天中止)、②バードウォッチング…12月24日(日)9時～12時(雨天実施)
集合場所 我湖排水路流末広場
参加費 無料
持参 ①長靴、軍手 ②あれば双眼鏡
問い合わせ 古利根の自然を守る会土子☎(87)2341

ほしゅう

市民活動フェア in あびこ 支援ボランティア

市民グループ「企画ネット21」では、3月17日・18日に市民会館で開催する「市民活動フェア in あびこ」に、ボランティアでご協力いただける方を募集しています。このイベントは、市民活動団体や企業などの活動のPRの場、市民活動に興味を持つ市民への情報・参加の場、団体同士の交流や情報交換の場をそれぞれ提供するために開催されるものです。
説明会日時・場所 1月14日(日)10時～12時、市役所分館会議室
内容 イベント企画、ホームページ作成、ガイドブック作成、会場の設営・運営など
対象 月2回程度の打ち合わせとイベントに参加できる方
申し込み・問い合わせ 電話で12月25日(月)までに栗田☎(84)7758または田淵☎(83)9804へ

市営住宅入居者

募集住宅 小暮(2DK・3DK)…各1戸、日秀(3K)…2戸
申込期限 12月22日(金)
※応募資格、家賃、申し込み方法など、詳しくは施設建設課☎(85)1111内線570へ

点字通信講座受講生

市川点字図書館では、「誰でも参加できる点字通信講座」を開講します。点字を全く知らない方を対象に、テキストに沿って点字を打ち、郵送されたものを添削する方式で、点字をマスターするところまで指導します。
受講期間 2月1日から1年間(添削は期間中は何回でも可)
費用 1万2800円(点字練習機、用紙、教材、郵送料などを含む)
申し込み・問い合わせ 1月25日(木・必着)までにハガキまたはファクスで、「資料請求」、住所、氏名、電話番号を明記し、〒108-0014東京都港区芝4の7の6尾家ビル1階市川点字図書館通信部☎03(5439)6772へ

近代文学講座生

日時・場所 毎月第2火曜日、13時～16時、市民会館
内容 現代の詩と女性文学を学ぶ
講師…早川雅之さん(中央学院大学教授)
会費 月額800円
申し込み・問い合わせ 電話で武見☎(82)2605へ

手話ソング「あい」会員

日時 毎月第1・3木曜日13時30分～15時30分
場所 天王台北隣センター
内容 童謡などを歌いながら手話を勉強
会費 1回200円、入会金500円
申し込み・問い合わせ 電話で宮☎(84)6287へ

英会話サークル会員

日時・場所 毎週木曜日10時～12時、市民会館ほか
対象・定員 英会話中級程度、先着6人
会費 月額4000円(入会金なし)
申し込み・問い合わせ 電話で金子☎(85)1528へ

中国気功健康法会員

日時・場所 2月1日から毎週木曜日10時～11時30分、泉集会所
会費 月額2000円(入会金なし)
無料体験日 1月25日(木)
申し込み・問い合わせ 電話で山口☎(84)3638へ

中国語サークル会員

日時・場所 1月9日(火)から週1回(曜日と時間は未定)、公民館または近隣センター
内容 中国語旅行会話と家庭料理
対象・定員 旅行と料理が好きな主婦、30人程度
会費 月額4500円(入会金3000円)
申し込み・問い合わせ 電話で向☎(83)3275へ
◎公共施設利用の継続的な活動は、優先的に場所が確保されているものではありません。

忘れずに納めましょう

Table with 2 columns: 項目 (Item) and 納期限(口座振替日) (Due date). Items include 介護保険料 (25 months), 固定資産税・都市計画税 (25 months), 国民年金(払込期限) (29 months), 国民健康保険税 (25 months), 水道料金 (25 months).

今月の休館日

Table with 2 columns: 施設名 (Facility) and 休館日 (Closed days). Facilities include 市民図書館, 中央・湖北地区公民館, 鳥の博物館, 市民プラザ, 市民会館, つくし野福祉センター, 市民体育館, ふれあい工房.

ダンスサークル会員

日時・場所 月3回土曜日18時30分～20時30分、東我孫子集会所
対象 初心者～中級者
会費 1回1000円
申し込み・問い合わせ 電話で吉村☎(83)0413へ

おしらせ

競争入札参加資格申請の受付

平成13・14年度に市が発注する工事、コンサルタント、物品購入、委託などの競争入札に参加を希望する方は、次のとおり「競争入札参加資格審査申請書」を提出してください。
なお今回の受付は、隔年受け付けの初年度ですので、平成11年に提出された方、中間申請をされた方も再度申請してください。
申請書の販売 1月10日(水)から1月31日(水)まで(土・日曜日を除く)、市役所管財課で1部1000円(消費税を含む)で販売
申請申し込み 郵送で1月25日(木)から2月14日(水・必着)までに我孫子郵便局(局留め)へ
問い合わせ 管財課契約係☎(86)3000

定例教育委員会

日時・場所 12月22日(金)15時30分、水道局4階会議室
問い合わせ 教育委員会総務課☎(85)1151

痴ほうに関する医療相談

「痴ほう症状があるがどこに受診すればよいか」「最近物忘れがひどくなってきたがどうすればよいか」など、痴ほうの方を介護しているご家族の疑問に、専門の医師がお答えします。
日時・場所 12月21日(木)13時30分～15時30分、在宅介護支援センター相談室(市役所西別館3階)
担当 橋爪敏彦医師(東京慈恵会医科大学付属柏病院併設老人性痴呆疾患センター)
費用 無料
申し込み・問い合わせ 電話で介護支援課介護サービス係☎(86)1411へ

テレホンガイド ☎(85)5000

ファクスガイド ☎(83)6000

もよおし

市民カレッジ(経済コース)

日時 1月13日・27日、2月10日・24日、3月10日のいずれも土曜日10時～12時(全5回)
場所 中央公民館ほか
内容 「こうなる年金、どうなる年金」「介護保険、10カ月後の実態」「相続で困らないために」「老人保健施設見学」ほか
対象・定員 市内在住の18歳以上の方、30人(応募多数時は抽選)
参加費 100円
申し込み・問い合わせ ハガキに住所、氏名、生年月日、電話番号を明記し、12月26日(火・必着)までに我孫子新田34中央公民館「市民カレッジ経済コース」係☎(82)0515へ

親子で遊ぼう

日時 1月25日(木)、2月8日・22日(木)、3月2日(金)10時～11時30分(全4回)
場所 湖北地区公民館
対象・定員 市内在住で平成8年4月2日から9年4月1日に生まれた幼児とその保護者、20組(応募多数時は抽選)
※小さいお子さんを連れての参加も可
参加費 300円
申し込み・問い合わせ ハガキに住所、親子の氏名、電話番号、子どもの生年月日・性別を明記し、12月25日(月・消印有効)までに我孫子新田34中央公民館「親子で遊ぼう」係☎(82)0515へ

家庭科作品展

東葛飾地域の小・中学生が、授業で製作した作品を展示します。
日時・場所 1月18日(木)～21日(日)9時～18時、アミュゼバ
入場料 無料
問い合わせ 教育委員会指導課☎(85)1151

冬のおたのしみ会

市民図書館では、「冬のおたのしみ会」を開催します。大型の影絵を中心に、お話や絵本の読み聞かせも行います。皆さんでぜひおいでください。
日程・場所 12月20日(水)…湖北地区公民館第1学習室、21日(木)…市民会館第4・5会議室、22日(金)…布佐分館第1会議室
時間 いずれも15時～15時40分
対象・定員 4歳から10歳くらいまでのお子さん、50人(ただし、市民会館は60人)
入場料 無料
※各会場とも内容は同じです。お近くの会場へ直接お越しください
問い合わせ 市民図書館☎(84)1110

湖北台地区まちづくり協議会 クリスマスコンサート&ダンスパーティ

日時・内容 12月23日(祝)、コンサート…13時～16時、ダンス…17時30分～20時30分
場所 湖北台近隣センター
参加費 コンサート…無料、ダンス…500円(チャリティー)
問い合わせ 湖北台地区まちづくり協議会☎(87)1122

生きがづくり講座

シルバー人材センターでは、おおよそ60歳から65歳までの方を対象に、「生かそう経験 つくろう生きがい」をテーマに講座を開催します。
日時・内容 1月23日(火)…高齢者の体のしくみと栄養、基礎的な介護技術の実技、1月24日(水)…高齢者のための調理実習、いずれも9時30分～15時
場所 湖北台近隣センター
定員 先着30人
参加費 無料
申し込み・問い合わせ 電話で1月10日(水)までに(社)シルバー人材センター事務局☎(88)2200へ
※お車での来場はご遠慮ください