

わたくしたちは、利根川と手賀沼にかこまれ自然と歴史には
 ぐまれた我孫子の市民です。
 わたくしたちは、田園教育文化都市をめざす市民としての誇
 りをもち、明日への願いをこめて、ここに市民憲章を定めます。
 水と緑と土のにおいがいっぱいの 住みよいあびこにします
 心と体をきたえ 生き生きと働き 伸びゆくあびこにします
 老人を大切にし 子どもの夢を育て 幸せなあびこにします
 ふるさとを愛し、文化を高め 豊かなあびこにします
 みんなで話しあい きまりを守り 明るいあびこにします

〔ふるさと創生事業〕

ふるさと“手賀沼”

ふれあい計画スタート

青少年キャンプ場、市民農園など整備



計画の 基本理念

手賀沼は市民の心のふるさとであり、歴史と文化をはぐくんできた生活空間です。市民の皆さんが手賀沼に寄せる思いは、現状のままあるいは過去の姿に戻して保全したい、何らかの形で沼に接したいなど様々です。市では、こういった皆さんの熱い思いを大切にするため、手賀沼周辺における現況農地の将来にわたる存続と、オープンスペースを優先させた土地利用で、手賀沼周辺を整備していくというものです。つまり、ふるさと「手賀沼」ふれあい計画では、「利用を通じた保全」という考え方が基本となっています。

空間と施設 整備の考え方

計画区域は、豊富な自然や歴史文化などに恵まれ、変化に富んだ空間です。この空間整備にあたっては、手賀沼とその周辺を保全し、手賀沼周辺の特性や資源を生かした整備を行うため、次の6つのふれあいテーマを設定しました。

①水とのふれあい②鳥とのふれあい③花と緑とのふれあい

ゾーンの 整備方針

全体計画では、区域を4つのゾーンに区分して、各ゾーンにおけるふれあいテーマを相互に関連を持たせながら、それぞれ特色あるふれあい空間づくりを進めていきます。

◎シンボルゾーン：手賀沼公園を中心とする一帯で、市の顔となる立地特性を有しています。このため、この地区は出会いと憩いの空間として、手賀沼公園や中央公民館の再整備などを重点に進めていきます。

アプローチ・周遊 ルートの整備方針

手賀沼周辺の空間整備とともに重要なのが、アプローチルートの整備です。ルートは、単に線としてとらえるのではなく、ベルト状の回遊空間としてとらえ、まちづくりに位置付けた中で整備していく必要があります。そのため、交通手段や目的地など様々なアプローチに対応した、アプローチ・周遊ルートの整備を行っていくことになっていきます。

青少年キャンプ場 整備などに着手

ふるさと「手賀沼」ふれあい計画で、既に着手している事業を紹介いたします。

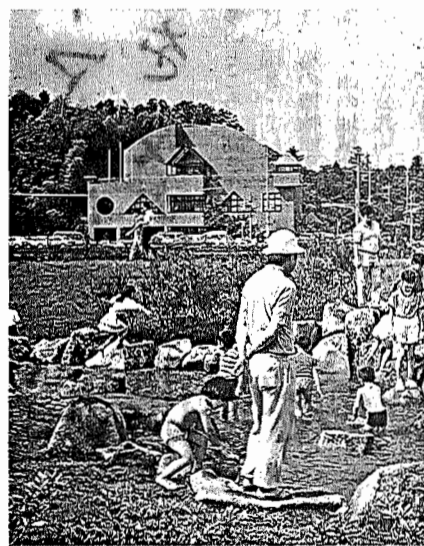
◆青少年キャンプ場(ファミリーレクリエーションゾーン)：自然の中での集団生活を通じて、情操や社会性豊かで健全な青少年を育てるため、五本松公園の隣接地に整備するもので、平成5年の開設に向け作業を進めています。

◆市民農園の整備(親水・田園ゾーン)：市民が楽しく土とふれあえる空間として、休耕田を利用して整備するもので、平成5年度中の開園に向けた作業を行っています。

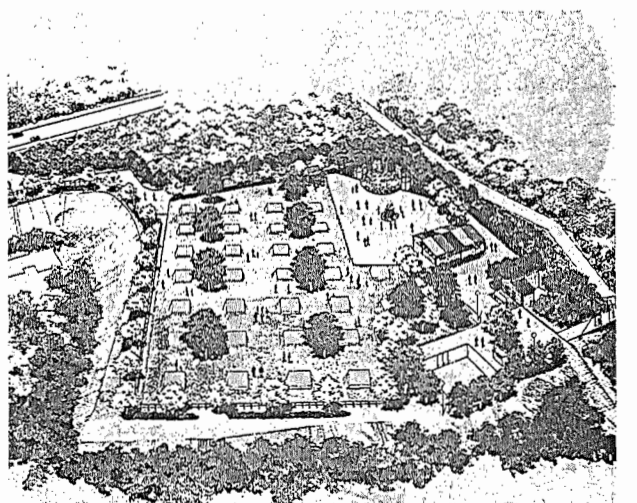
また、4年度から新たに着手する予定の事業は、次のとおりです。

♥五本松公園の整備(ファミリーレクリエーションゾーン)：アスレチック遊具と園路の整備を行い、キャンプ場と一体的な活用を可能にします。

♥手賀沼遊歩道と展望休憩広場の整備(シンボルゾーン)：親水・田園ゾーン：手賀沼公園から手賀大橋に至る遊歩道を、市民により親しまれる空間とするため、拡幅やミニ広場、展望休憩広場などを整備していきます。

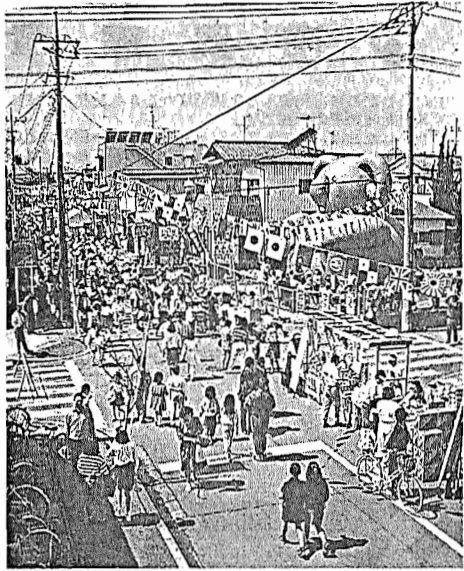


魅力あふれる空間づくりを推進



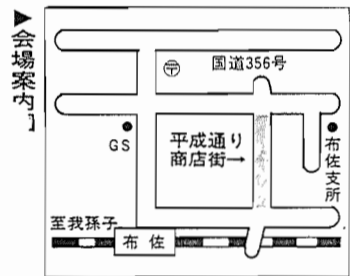
青少年キャンプ場完成予想図

この広報紙は再生紙を使用しています



第8回 布佐新緑まつり

日時：4月12日(日)
 午前10時から午後4時
 (雨天の場合は19日に順延)
 会場：布佐駅東口平成通り商店街(下図参照)

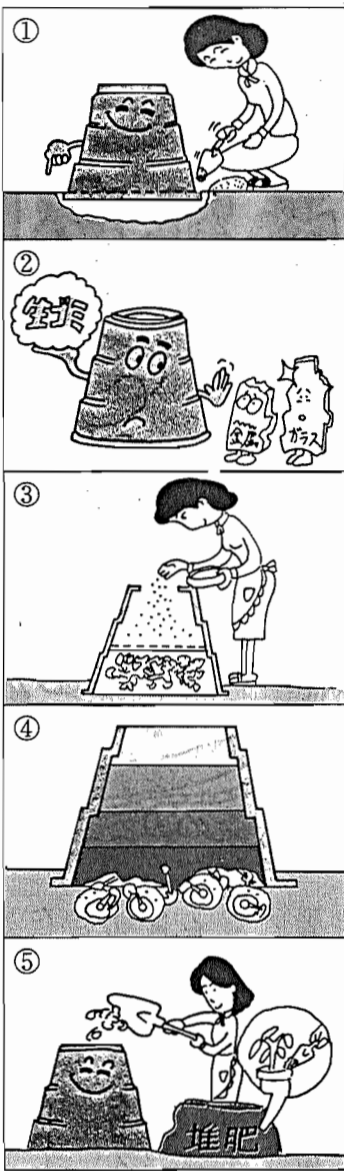


暖かい陽気に誘われて草木も一斉に芽ぶき、桜の花も咲きはこる頃、布佐地区の春の

一大イベント新緑まつりが開催されます。
 今年で8回目を迎えるこのまつりは、毎年大盛況会場となる平成通り商店街には、子どもから大人まで楽しめる催しがいっぱいです。
 二家族おそろいで、楽しい一日をお過ごしください。
 ▼内容 体力測定、太子会の協力による包丁研ぎ(一人2丁まで、ハサミ不可)、花の無料サービス(午前11時と午後3時、2000鉢)、青空市、チンドン屋のパレード、地元のおはやし等
 ▼問い合わせ 新緑まつり実行委員長 篠崎(89)1040、事務局 長谷川(89)1715

使ってみませんか

生ごみをたい肥に変えるコンポストに補助金



市では、平成3年度から家庭から出る生ごみを処理し、たい肥に変える生ごみ処理容器コンポストの購入費用の一部を補助しています。
 3年度は、1220世帯、1500基のコンポストが設置され、生ごみのたい肥化等により約750トンのごみ減量が見込まれています。
 平成4年度は、500基に補助金を交付します。ご利用ください。
使い方はかんたん
 ①日当りのよい土の上をよく耕して地中5センチくらい埋める。
 ②台所の生ごみ、有機質の

▼指定販売店

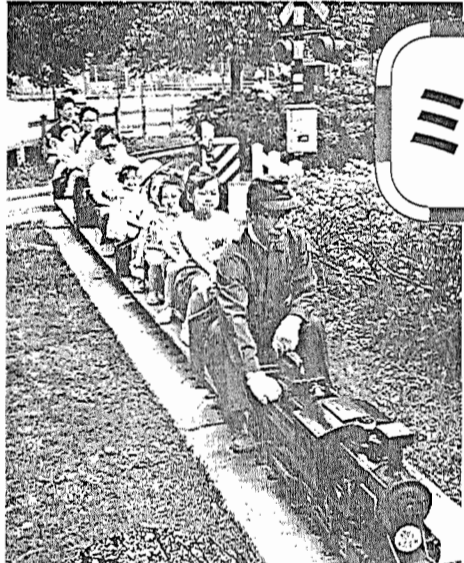
店名	住所	電話
市農協本所	寿1-14-18	(82)3121
市農協湖北支所	古戸171-2	(88)2511
市農協布佐支所	布佐1132	(89)3151
(有)扇屋商店	緑1-4-2	(82)0014

▼購入方法 印鑑を持参のうえ、右記指定販売店へ直接申し込んでください。
 ▼問い合わせ クリーンセンター(87)0015



手賀沼公園にローマ字併記の観光案内板を設置

手賀沼公園は、休日ともなると大勢の親子づれやつり人でにぎわい、中には外国人の姿も見かけるようになりまして。そこで、公園の入口にローマ字併記の観光案内板が設置されました(写真)。
 我孫子市は、古くから文人墨客に愛され、それらにまつわる史跡や旧跡の多いところ。高さ2・45メートル、幅2・7メートルの案内板には、鳥の博物館や水生植物園から西の地域の史跡や見所、主な公共施設がイラスト入りで示されています。
 市では今後、公園や駅などに、このような案内板を年間1基ずつ設置していく予定です。
 ▼問い合わせ 商工観光課



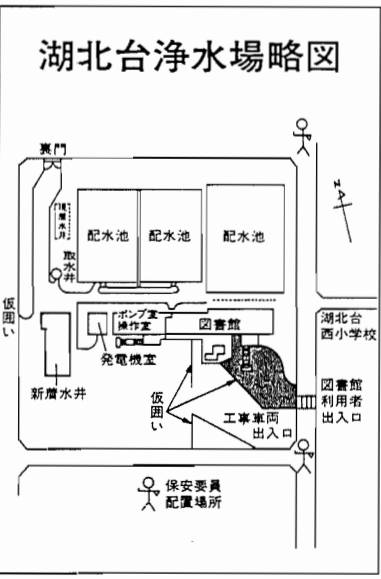
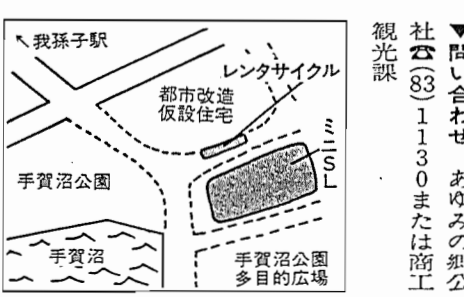
手賀沼公園のミニSL・レンタサイクル

3月28日から営業開始

あゆみの郷公社で行っているレンタサイクルとミニSLの営業が、3月28日(土)から始まります。
 手賀沼公園から五本松公園までの遊歩道沿いには、親水広場や鳥の博物館、ちよつと足をのばすと岡発戸市民の森など見どころがいっぱいです。
 手賀沼公園を拠点に、レンタサイクルでこれらの施設を訪ねてみれば楽しさも一層広がります。
 また、ミニSLは子ども達に大人気。1周250メートルコースは、鉄橋やトンネル、踏切があり本格的。小さな旅の気分を味わってみませんか。



▼営業日 3月28日(土)から4月5日(日)まで毎日、4月11日(土)から26日(日)は土日曜日、4月29日(水)から5月5日(祝)は毎日、5月9日(土)からは毎週土・日曜日及び祝日(ただし、雨天荒天の場合は中止)
 ▼場所 手賀沼公園
 ▼営業時間 午前10時から午後4時
 ▼料金 ◎ミニSL1回100円 ◎レンタサイクル3時間500円(小学生以下半額)
 ▼問い合わせ あゆみの郷公社(83)1130または商工観光課



湖北台浄水場 工事のお知らせ

図書館湖北台分館の出入口も変更

水道局では、湖北台浄水場に建設する高度浄水処理施設の第1期工事として、着水井の建設を行います。
 これに伴い同じ敷地内にある図書館湖北台分館の利用者出入口が、左図のとおり変更となります。また、駐車場は使えなくなり、車でのアクセスはご遠慮ください。
 工事期間中は、出入口に保安要員を常駐させ、利用者の安全確保を図ります。ご協力をお願いいたします。
 ▼工事期間 3月23日(月)から10月31日(土)まで
 ▼問い合わせ 工事関係：水道局配水計画係(84)0111、図書館関係：湖北台分館(87)3055

くらしの
ミニ百科

ビデオテープの 寿命を伸ばす



VTRの方式の違いや録画時間、クレートの違いにより、ビデオテープの種類も多種多様。ちょっとした番組を録画したい時、決定的な場面をいつまでも残しておきたい時など必ずビデオテープを使用します。今回は、ビデオテープの寿命を伸ばす保管法などについてお話ししましょう。

映画やテレビ番組、子どもの成長記録や結婚式など忘れられない思い出の名場面は、いつまでもきれいに見たいものです。

一般的に録画済みのビデオテープの寿命は30年、使用回数については(録画でも再生でも)1000回以上とされています。

これはどのメーカーもテープの扱い方や保管場所などを注意さえすれば、半永久的な寿命も可能になります。

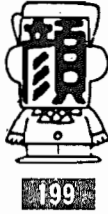
ビデオテープは、磁気、熱、光、ホコリ、湿気には弱いので、磁気や熱の強いテレビや冷暖房機、発熱体およびモーター機器等のそばに置くことはできるだけ避けましょう。これにより、画像や音が消えたり、テープがゆがんだり走行不良を起こすこともなく

◎テーマ インテリアの模様替え(ふすまの張り替え実習も行います)
▼日時 3月23日(月)午後1時30分から午後3時30分
▼場所 布佐南近隣センター
▼講師 油田加寿子氏(容らしのDIYアドバイザー)
▼定員 30名(無料)
▼持参 エプロン
▼申し込み・問い合わせ 電話で市民生活課消費生活係(85) 1111

◎テーマ 行楽シーズンを迎えて「安全に安く旅行を楽しむために」
▼日時 3月24日(火)午後1時30分から3時30分
▼場所 天王台北近隣センター
▼定員 30名(先着順)
▼費用 無料
▼講師 岩崎絃昌氏(トラベル研究家)
▼申し込み・問い合わせ 電話で市民生活課消費生活係(85) 1111

参加してみませんか 消費生活講座

長年放置しておくと、どうしてもテープの磁性面に発生し、そのために一度は、テープの「大掃除」が必要で、いったんテープを早送りをして、再度巻き戻します。さらに、肝心のビデオデッキの掃除
▼問い合わせ 市民生活課



目標は「大リーグ」の審判

「ジャッジには自信があったが、まさか残れるなんて夢にも思わなかった」とほっとした表情を見せる。

日本人として初めてアメリカプロ野球の審判に合格した。「やるからには大リーグの審判を目指します」とキッパリ。

高校時代は、野球部に入学。プロ野球選手を夢見たが、力の差を感じて断念。しかし、グラウンドへの思いは捨て切れず、プロの審判に興味を持つようになったという。

大学に入学するとまもなく「明治神宮外苑審判協会」に所属。軟式野球の審判を数多くこなす経験をつんだ。「自分の判定一つで試合が動



日本人初のアメリカプロ野球の審判に合格した

ひら ばやし たけし
平林 岳さん
(並木)

くんです。試合を全部自分で仕切れるのが楽しいですね」と審判の魅力を語る。

卒業後、本格的にプロの審判を目指し、夜間働きながら昼間は野球の審判を続けた。セ・リーグに続き、昨年、パ・リーグの審判試験を受けたが今年1月に渡米。全米に3

校しかないプロ審判学校のうち「ジム・エバンス」に入校。同校に入校した約150人が、1カ月間基礎的な野球のルールから審判のジャッジの仕方などを学ぶ。3校合わせて約350人がプロの審判を目指したが、合格したのはわずか35人と狭き門だった。

平成4年4月28日、任期満了に伴う我孫子市農業委員会委員一般選挙は、4月12日に告示、4月19日に投票が行われ、4月22日(日)午前8時30分から午後5時

農業委員会委員の選挙

立候補予定者説明会
日時 4月2日(木)午後2時
場所 市民会館南選挙管理委員会プレハブ事務室

立候補の届出日
日時 4月12日(日)午前8時30分から午後5時
場所 市民会館南選挙管理委員会プレハブ事務室

投票日
日時 4月19日(日)午前7時から午後6時
投票所 下表の4投票所
選挙する委員の数 15人

▼投票所

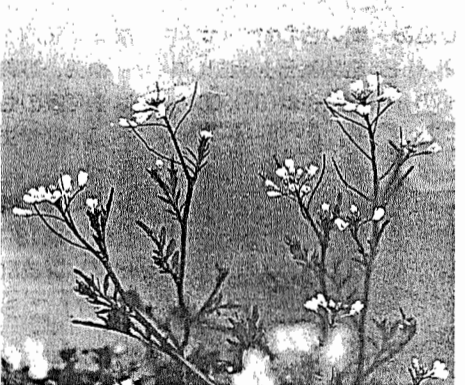
投票所名	場所
第1投票区投票所	根戸近隣センター
第2投票区投票所	天王台北近隣センター
第3投票区投票所	湖北地区公民館
第4投票区投票所	布佐南近隣センター

第10回 春の親子映画会

▼春の映画会上映日程

月日	場所	時間
3月20日(祝)	つくし野幼稚園	1回目 10:30~11:50
3月21日(土)	天王台北近隣センター	2回目 12:30~13:50
3月21日(土)	市民会館大会議室	3回目 14:30~15:50
3月22日(日)	湖北台幼児教室	

▼上映映画 「わんぱく冒険旅行」15少年漂流記、同時上映「アンパンマン」
▼入場料 前売600円(当日700円、4歳以上大人も子供も同額)
▼前売券販売所 市内幼児教室、学童保育室、市民会館内売店ひろがり、平賀書店、アップ



夕ネツケバナ (あぶらな科)

二月下旬の水田で、夕ネツケバナがちらほらと白い小さな四弁の花をのぞかせていた。夕ネツケバナは至る所の水辺や溝などで生育する草である。

あびこ 植物図鑑

「種蒞花」という名は、稲の種のみを水に漬け、苗代へ撒く頃に沢山花を見かけることによる。



わたなべ まさき
渡辺 正樹くん
(湖北台・1歳7か月)



のぐち ひとみ
野口 瞳ちゃん
(布施・1歳3か月)

平成4年3月1日現在 *世帯数39,650世帯
人口121,931人 男61,116人 女60,815人

- 市役所本庁 85-1111
- つくし野支所 84-8801
- 湖北台支所 88-0828
- 湖北支所 88-2111
- 布佐支所 89-2358
- 教育委員会 85-1151
- 水道局 84-0111
- 消防署 84-0119
- 少年センター 84-1900
- 保健センター 87-1131
- 市民会館 84-3311
- 中央公民館 82-0515
- 鳥の博物館 85-2212
- 市民体育館 87-1155
- 市民図書館本館 84-1110 湖北台分館 87-3055 布佐分館 89-1311 移動図書館 87-0909
- 都市改造事務所 85-1171
- 身体障害者福祉センター 88-0141
- あらしき園 88-4188
- つつじ荘 88-0123
- 生活環境課(浄化槽) 87-2379 (ゴミ) 87-0015 (し尿) 88-2547
- 布佐南近隣センター 89-3740
- 天王台北近隣センター 82-9988
- 根戸近隣センター 83-5363
- 市民センター 寿83-7722 湖北台88-9927 布佐89-1193

美術家協会グループ展

ぶなの木会、墨雅会

▶期間 3月26日(木)から29日(日)午前10時から午後5時(26日は午後1時から、29日は午後4時まで)、市民会館

▶問い合わせ ぶなの木会…越阪部 ☎(82)8525、墨雅会…小泉 ☎(84)9983

第6回すみののコンサート

▶日時 3月22日(日)午後2時、入場無料

▶場所 天王台北近隣センター

▶問い合わせ あびこ児童合唱団 新井 ☎(89)4571

洋ラン展と例会

▶日時 3月29日(日)午後2時から5時(根戸近隣センター)

▶問い合わせ 我孫子洋ラン会 小倉 ☎(82)0702、中野 ☎(82)4878

我孫子の文化を守る会 史跡・文学散歩

▶日時 3月29日(日)午前9時 天王台駅北口集合

▶内容 柴崎神社、さば大師、東源寺、名主川村家等の見学

▶参加費 200円(資料代含む)

▶申し込み・問い合わせ 電話で3月26日(木)までに三谷 ☎(83)1077(夜間)へ

我孫子国際交流の会 講演会と総会

▶期日 4月5日(日)、市民会館

◎講演会 (午後3時から90分)

▶テーマ・講師 「もう一つの田国日本」、キャサリン岡野氏

▶入場料 無料

※総会は午後1時から3時に開催

▶問い合わせ 宇田川 ☎(82)0045、仁枝 ☎(84)7709

第7回春蘭展

▶期間 3月21日(土)、22日(日) 午前9時から午後6時

▶場所 井手口ホール(手賀沼公園前)

▶問い合わせ 我孫子東洋蘭友の会 秋坂 ☎(88)2339

歴史民族博物館企画展

▶期間 3月20日(祝)から5月17日(日)

▶場所 国立歴史民族博物館企画展示第1・2室(佐倉市)

▶テーマ 科学の目でみる文化財

▶問い合わせ 同館管理部展示課 ☎0434(86)0123

料理基礎講習会

(10回コース)

▶日程 4月から毎月第2火曜午前10時から午後1時(先着24名)

▶場所 天王台北近隣センター(場所が確保された場合に限る)

▶会費 1万6500円(材料費含む)

▶申し込み・問い合わせ ハガキに住所、氏名、電話番号を明記し並木8の13の11二階堂俊子 ☎(82)7877へ

パンとお菓子講習会

(10回コース)

▶日程 4月から毎月第1火曜午前10時から午後1時(先着30名)

▶場所 天王台北近隣センター(場所が確保された場合に限る)

▶会費 1万2000円(材料費含む)

▶申し込み・問い合わせ ハガキに住所、氏名、電話番号を明記し中峠1768の5津賀慶子 ☎(87)2064へ

「久遠苑」介護教室生

▶日程 4月から毎月1回土曜の午後(1年間、参加無料)

▶場所 特別養護老人ホーム久遠苑(日秀208)

▼申し込み・問い合わせ 久遠苑 井上 ☎(87)3141

太極拳教室生

▶日程 4月1日から毎週水曜午後2時から午後4時(計10回、4月29日を除く)、市民体育館

▶参加費 1000円

▶定員 30名(多数の場合は抽選)

▶申し込み・問い合わせ ハガキに教室名、住所、氏名、年齢、性別、電話番号を明記し、3月25日(水、必着)までに我孫子1684教育委員会体育課 ☎(85)1151へ

「和楽園」ボランティア

◎介護ボランティア(説明会)

▶日時 4月16日(木)午前10時から11時(和楽園)

※湖北駅北口から午前9時50分に送迎バスが出ます。

▶申し込み・問い合わせ 電話で社会福祉協議会 ☎(84)1539へ

◎庭づくりボランティア

和楽園の庭づくり協力者を募集。

▶連絡先 特別養護老人ホーム和楽園(中峠2473)宇野 ☎(88)6261

福祉のネットワーク づくりの青空市出店者

▶日時 3月29日(日)午前10時から午後3時(雨天時は4月5日)

▶場所 手賀沼公園多目的広場

▶問い合わせ 篠原 ☎(84)5276

初心者 硬式テニス講習会参加者

▶日程 3月29日(日)から毎週日曜午前9時から11時(5回)

▶対象 市内在住の高校生以上

▶定員 50名(多数の場合は抽選)

▶参加費 2000円

▶申し込み 3月22日(日)午前9時から9時30分湖北台中央公園内テニスコートで受付(雨天実施)

▶問い合わせ 硬式テニスクラブ 北村 ☎(88)2977、富沢 ☎(87)2243

学童保育室児童・指導員

共働き家庭などの児童が安心して放課後を過ごせる学童保育室の児童と指導員を募集します。

▶連絡先 *どんぐりクラブ ☎(88)0195 *おおぞらクラブ ☎(84)1710 *たけのこクラブ ☎(87)2474 *ひまわりクラブ ☎(85)1249 *ひばりクラブ ☎(82)8030 *たんぼぼクラブ ☎(89)3364 *はやぶさクラブ ☎(83)2491 *あすなろクラブ ☎(84)9831 *つばめクラブ ☎(84)5779 *ひかりクラブ ☎(88)7544

商業統計調査(一般飲食店)のポスター

▶応募内容 一般飲食店が商業統計調査に対する理解を深め、調査に協力していただける内容のもの

▶規格 *用紙の大きさはA2判で縦長に使用し、色は白色を除き4色以内*図案に「通商産業省」、「商業統計調査(一般飲食店)」、「平成4年10月1日」の文字を入れる

*標語、写真は使用しない*作品は未発表のもので、裏面に住所、氏名、職業(学生は学校名、学年)を明記

▶応募先・問い合わせ 4月10日(金、必着)までに、我孫子1858市役所文書課統計係へ持参又は郵送

あびこシルクロード・サークル会員

▶活動日 4月11日から毎月第2・4土曜(午後1時30分~4時30分)

▶会場・年間テーマ 主に市民会館、古代インド史とシルクロード

▶連絡先 寺嶋 ☎(82)1200

湖北台若竹剣友会会員

▶対象 幼稚園年長児から小学生

▶練習日 毎週日曜午前9時30分から正午(湖北台西小学校体育館)

▶費用 入会費3000円、会費前・後期各3000円

▶入会 練習日に会場で受け付け

▶問い合わせ 瀬崎 ☎(84)9916、秋葉 ☎(88)8470

お知らせ

平成4年度青年海外協力隊員募集説明会

技術や経験をいかし開発途上国の国造りに協力する青年協力隊員の募集説明会を行います。

▶日時 5月18日(月)午後6時30分から8時30分(松戸市勤労会館)

▶資格 20歳以上39歳までの日本国籍を持つ心身ともに健康な男女

▶募集人員 1000名(約150職種)

▶隊員応募方法・問い合わせ 所定の願書により5月31日までに東京都渋谷区広尾4の2の24青年海外協力隊事務局 ☎03(3400)7261へ

車の買換、譲渡、廃車をしたら

自動車税(県税)は、原則として4月1日現在の車検証の名義人に課税されます。買い換えたりしても車検証の登録がそのままですと元の車もあなたに課税されます。

登録変更は業者まかせにせず、必ず確認しましょう。

▶問い合わせ 柏県税事務所 ☎(47)1231

市議会定例会日程

平成4年第1回市議会定例会は、3月3日(火)に開会されました。

3月16日以降の日程は次のとおりです。

◎3月16日(月)から18日(水) 予算審査特別委員会

◎3月19日(木) 委員長報告、討論、採決、農業委員会委員の推薦、閉会

▶問い合わせ 市議会事務局

技能検定国家試験

働く人たちの技能を一定の基準により検定し、これを公証する平成4年度前期の試験を行います。

▶受付期間 4月6日から17日

▶検定職種 造園、塗装、機械加工、フラワー装飾など62職種

▶試験内容 学科および実技試験

▶問い合わせ 千葉県職業能力開発協会 ☎0472(24)1610

明るい話題

♡市スポーツ少年団野球専門部様から身体障害者福祉センターとチャリティーゴルフ大会収益金で放送用機材(27万円相当)の寄贈がありました。

♡村上チカ工様(湖北台)から障害福祉のためにと車いすの寄贈がありました。

♡市民の方(匿名)から緑の基金にと2万円の寄付がありました。

♡朝日観光(株)東我孫子クラブ様から社会福祉事業基金にとチャリティー大会収益金23万5500円の寄付がありました。

♡パチンコフランミンゴ様(つくし野)からひまわり園にと冷蔵庫の寄贈がありました。

お詫びと訂正

3月1日号3面、3月の日曜・休日当番医の表中、22日の星野医院の電話番号(84)5555は(88)2248の誤りです。お詫びして訂正します。

日曜当番医・1週間の行事

☎(85)1313



16月	消費生活相談=市民相談室10:00~15:00 心配ごと相談=寿市民センター9:00~15:00 市民図書館休館 鳥の博物館休館 つつじ荘休館
17火	法律相談=市民相談室9:00から先着10名程度 つつじ荘休館
18水	消費生活相談=市民相談室10:00~15:00
19木	年金相談=市民相談室10:00~15:00 健康相談=つつじ荘11:00~12:00
20金	休日当番医=テレホンサービス 休日救急診療日=休日救急診療所(市民会館内)9:00~11:30 市民図書館休館 つつじ荘休館
21土	酒害相談=寿市民センター9:30~11:30 鳥の博物館休館 少年の日
22日	日曜当番医=テレホンサービス 休日救急診療日=休日救急診療所(市民会館内)9:00~11:30
23月	心配ごと相談=布佐支所9:00~15:00 市民図書館休館 鳥の博物館休館 つつじ荘休館
24火	法律相談=市民相談室9:00から先着10名程度
25水	消費生活相談=市民相談室10:00~15:00 アルコール家族教室=天王台青年館13:30~16:00 水道料金納入期限=預金口座振替日
26木	人権・行政相談=市民相談室10:00~15:00
27金	
28土	市役所開庁(一部の施設は除く)
29日	日曜当番医=テレホンサービス 休日救急診療日=休日救急診療所(市民会館内)9:00~11:30
30月	心配ごと相談=寿市民センター9:00~15:00 市民図書館休館 市民体育館休館 鳥の博物館休館 つつじ荘休館
31火	法律相談=市民相談室9:00から先着10名程度 市民図書館休館 つつじ荘休館 国民年金保険料納期限=口座振替日