



## 骨粗しょう症検診 お申し込みは8月24日(木)まで

日時 9月25日(月)・26日(火)の午前・午後(受診日時は9月中旬に申込者に通知)

場所 保健センター

検査方法 腕の骨のエックス線測定

対象・定員 市内在住の女性で平成29年度中に20～70歳のうち、5の倍数の年齢に達する女性(右表参照)、500人

費用 500円(高齢受給者証・後期高齢者被保険者証をお持ちの方、生活保護世帯などの方、世帯全員が市市民税非課税の方は無料) ※世帯全員が市市民税非課税の方で、「我孫子市各種健(検)診無料券」をお持ちでない場合は、受診日の10日前までに健康づくり支援課(保健センター)にご連絡ください。

※電話、ファクスでの申し込みは不可

### 対象者の生年月日一覧表

20歳	H9年4月1日～H10年3月31日
25歳	H4年4月1日～H5年3月31日
30歳	S62年4月1日～S63年3月31日
35歳	S57年4月1日～S58年3月31日
40歳	S52年4月1日～S53年3月31日
45歳	S47年4月1日～S48年3月31日
50歳	S42年4月1日～S43年3月31日
55歳	S37年4月1日～S38年3月31日
60歳	S32年4月1日～S33年3月31日
65歳	S27年4月1日～S28年3月31日
70歳	S22年4月1日～S23年3月31日

※電話、ファクスでの申し込みは不可



▲QRコード



## 健(検)診には 健康手帳を持参しましょう!

市では、男性40歳以上・女性20歳以上の方に、健康手帳を無料で交付しています。健康手帳は、健(検)診の結果や健康状態を記録し、健康管理に役立てるものです。

※年度内に同一種類の健(検)診を2回以上受けてしまうと、2回目以降の健(検)診費用が全額自己負担となるため、健康手帳を活用し、受診の記録をしましょう。

交付場所 健康づくり支援課(保健センター)・市民課・高齢者支援課・各行政サービスセンター・各高齢者なんでも相談室

健康手帳の内容 ○健康診査、がん検診などの記録 ○健康教育、相談などの記録 ○血圧、体重測定の記録 ○医療、予防接種の記録 ○健康づくりのポイントなど

健康づくり支援課 ☎7185-1126

我孫子市国民健康保険および後期高齢者医療制度加入者の方へ



## 70歳以上の方の高額療養費の 自己負担限度額が変更になります

8月  
から

8月から、70歳以上の方の高額療養費の自己負担限度額が下表のように変わります。なお、平成30年8月には所得区分を含めた見直しが見直しが予定されています。

☎ 国保年金課◎給付担当…内線325、625 ◎高齢者医療担当…内線414、564

所得区分 ※3	自己負担割合	自己負担限度額 外来のみ(個人単位)	自己負担限度額 外来+入院(国保世帯単位)
現役並み 所得者	3割	7月まで4万4400円	8万100円+ (総医療費-26万7000円)×1% (多数回4万4400円※2)
		8月から5万7600円	
一般	2割または 1割	7月まで1万2000円	7月まで 4万4400円
		8月から1万4000円 年間上限14万4000円※1	8月から5万7600円 (多数回4万4400円※2)
低所得Ⅱ	2割または 1割	8000円	2万4600円
低所得Ⅰ			1万5000円

※1 年間上限は8月から翌年7月までの累計額に対して適用されます。

※2 過去12カ月以内に4回以上、上限額に達した場合は、4回目から「多数回」該当となり、上限額が下がります。

※3 70歳以上の方の所得区分

◎現役並み所得者…住民税課税所得145万円以上の方などが同じ世帯にいる方

※ただし、収入の合計が単身世帯で383万円、2人以上世帯で520万円に満たない場合は、申請により所得区分が「一般」になります。

◎一般…現役並み所得者、低所得者のいずれにも該当しない方

◎低所得Ⅱ…住民税非課税世帯に属し、低所得Ⅰに該当しない方

◎低所得Ⅰ…住民税非課税世帯に属し、世帯の各所得が、必要経費・控除(公的年金は控除額80万円)を差し引いたときに0円になる方



## 7月28日は世界肝炎デーです

世界肝炎デー…世界的レベルでのウイルス性肝炎のまん延防止と患者・感染者に対する差別・偏見の解消や感染予防の推進を図ることを目的としています。日本でも毎年7月28日を日本肝炎デーと定め、普及・啓発活動が行われています。

◆肝炎ウイルス検診を受けたことがない方は、まずは検診を受けましょう

◎個別

期間 6月～平成30年1月31日(水) 場所 契約医療機関 費用 600円

◎特定健康診査(集団) ※我孫子市国民健康保険加入者のみ

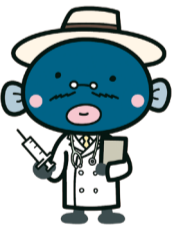
日にち 10月11日(水)・28日(土) ※特定健康診査(集団)と同時受診(要申込)

場所 保健センター 費用 200円

〈共通〉内容 問診・採血

対象 今までに肝炎ウイルス検診を受けたことのない40歳以上の方  
※詳しくは「保健センターのご案内」または市ホームページをご覧ください。

☎ 健康づくり支援課 ☎7185-1126



## 子育てQ&A 101

### アタマジラミ

Q 子どもが通っている保育園で、アタマジラミが流行しています。どんなことで感染するのでしょうか。

A 子どもたちを中心に発生するアタマジラミは、髪と髪が触れあったり、帽子・くし・寝具類などを共有することで感染します。アタマジラミは、すべての人の頭に発生しますが、子どもはからだを寄せ合って遊ぶことが多いので、感染する可能性は大人より高いと言われています。

日常生活での予防法は、次のとおりです。①早期に発見する…成虫は数が少なく見つけることが困難なので、髪の毛の根元に抜け殻や卵(0.5mm位の乳白色の楕円形)がないか定期的に見るようにしましょう。フケと違い、指でつまんで取ろうとしても簡単には落ちないのが特徴です。②十分に洗髪する…寄生している耳の後ろ、後頭部の洗い残しが多いので丁寧に洗きましょう。③帽子、寝具などの共有を避ける。④寝具はこまめに洗濯し、部屋は掃除機をかける。

感染が疑われる場合は早めに医療機関を受診しましょう。

☎ 健康づくり支援課 ☎7185-1126



松戸健康福祉センター  
松戸保健所

## 各種無料相談

8月

相談名	☎は予約制	日時	予約・問
不妊相談	電話(予約不要)	8日(火)9時～11時30分	047-361-2138
	来所☎	8日(火)13時30分～15時	
思春期相談☎		29日(火)13時30分～15時30分	047-361-2139
精神保健福祉相談☎		3日(木)・21日(月)14時～16時	
酒害相談☎		17日(木)14時～16時30分	
エイズ検査	即日検査☎	1日(火)・15日(火)13時30分～14時	047-361-2139
	夜間検査☎	15日(火)17時30分～18時30分	
		※検査は匿名・無料 ※梅毒、クラミジア、B型・C型肝炎の検査も可	
DV相談	電話(予約不要)	月～金曜日9時～17時	047-361-6651
	来所☎	原則金曜日9時～17時	

松戸保健所我孫子連絡所(保健センター3階)9時～17時

専門職員出張日 食品☎9・23日(火) 環境☎15日(火) ☎047-361-2139

●休日・夜間に病気になったら：○消防署(☎7184-0119)に電話をしてください。休日・夜間救急病院、小児救急病院をご案内します。案内された病院に行く場合は、症状やけがの状態を病院に直接電話してから受診してください。※JAとりで総合医療センターにおける23時から翌朝8時30分までの小児救急は基本的に重症患者に限定されます。※緊急の場合は迷わず「☎119」へ電話をしてください。※休日や深夜などの診察料は、割高になります。休日は日曜日、祝日、年末年始