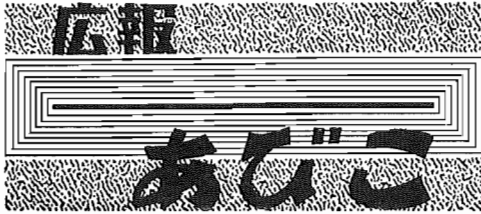


# 2月の納税は

## 固定資産税 都市計画税

あなたの納税によって町の事業も進みます。計画した事業を円滑に行なうためにも納期限内に納めるようご協力ください。



# 町営住宅入居希望者を募集

## 申し込みは二月二十五日まで

4月 入居予定

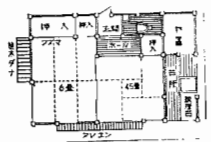
- 本年度建設の町営住宅はすでにお知らせし
- ……であること、新木向時一五〇番地に第二
- ……種住宅十戸を建設中です。この住宅への入居
- ……います。
- 現在、同居した場合は同居
- しようとする親族(事実上
- 婚姻関係と同様の事情にあ
- るものを含む)がある者。
- 現在、住宅に困窮してい
- る者が同居者の過去
- (困窮の理由が自己の責に
- 帰すべき場合は含まない)
- 申し込み方法

二月十五日から二月二十五日まで町営住宅入居申込書を建設課へ提出してください。

申込書は建設課または湖北・布佐両支所に用意してあります。

入居者の審査選考は町営住宅入居者選考委員会の審査を経て、公開抽選によって決定します。

入居期間  
昭和三十九年四月一日の



見取り図

③わからない点については建設課へお問い合わせください。

なお、本年度の町営住宅は第二種住宅だけ建設しました。家屋の見取図は上図のとおりで、家賃、敷金、その他は次のとおりです。

第2種住宅	
坪数	31平方メートル(約9.4坪)
戸数	10戸
構造	木造平家建(6畳・4.5畳)厚型スレート葺、物置付き
家賃	月額 2,800円の予定
敷金	家賃の3カ月分

# 電話自動化運動を推進

## 関係方面へ間断なく陳情

我孫子局の加入電話は現在約七百で加入申込者は約六百であるといわれています。この二つの問題を解決するために本町商工業の発展をはかるため、現在の磁石式電話の自動化しようとする声があり、商工会長梁井正氏が発起人となり、電話自動化促進期成同盟の結成に乗り出しました。

# 農耕地一反以上が対象

## 世帯員、農作物など調査

千葉県では、農業に関する基本的事項を調査して、本県の農業の実態を明らかにするとともに、農業行政に必要な統計資料を整備するため二月一日現在で農業基本調査をおこなっています。この調査の対象となる農家は次の規模の農業を行なう世帯です。

①経営耕地面積が一反歩以上であるもの。  
②経営耕地面積が一反歩未満または皆無でも、過去二年間の農産物の総販売額が二万円以上であるもの。

# 二月は贈与税の申告

## 納税も二月中旬に



常備消防へ消防車を購入  
消防団常備部には現在水せう付消防自動車一台ありますが、より消防力を強化するためさらに一台を購入しました。この自動車はすでにあるものと同じ大きさで、2,728,000円で購入しました。

贈与税は、財産を個人からただでもらったときにかかる税金で、二月はその申告と納税の月です。そこであまり知られていない贈与税についてお話しします。

昭和三十八年中に個人からただでもらった財産の合計額が二十万円を超える人は、二月末日までに贈与税の申告をして、それに見合う税額を納めることとなります。また、二十万円以下でもこんな場合には贈与税がかかります。三十八年中に受けた贈与税は、その贈与税を納めた個人から十万円を超える財産をもらい、しかもそれ以前の三十七年中または三十八年中に同じ人から十万円を超える贈与を受けた人はやはり申告と納税をすることになります。

①本来の贈与財産ではないが、贈与があったとみなされて課税される場合があります。たとえば、  
一、時価よりかなり安い値段で財産の譲渡を受けた場合、これは時価と譲り受けた価格の差額に贈与税がかかります。  
二、満期などによって、保険料の負担者以外の人が生

命保険金を受け取った場合は、これは保険金受取人が、その保険金を保険料の負担者から贈与を受けたものとして課税されます。

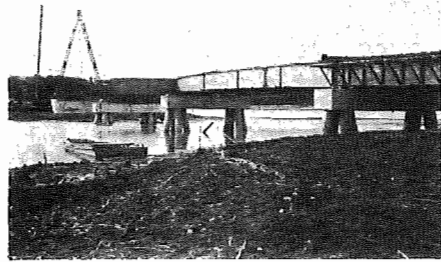
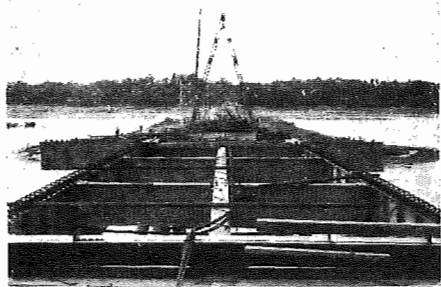
三、借金を棒引きしたり、または肩がわりしてもらった場合、これは借金の棒引きなどをしてもらった人が、借金相当分の経済的利益を受けたものとして贈与税がかかります。

②もらった財産でも贈与税がかからないものがあります。それは次のようなものです。

一、法人からもらった財産所得税がかりか。  
二、扶養義務者から生活費や教育費としてもらった財産。ただし、社会通念上あまり大きすぎると課税されます。

三、香典、花輪代、年末年始の贈答、祝儀または見舞金のうち、金品で、社交上必要によると認められる範囲のもの。

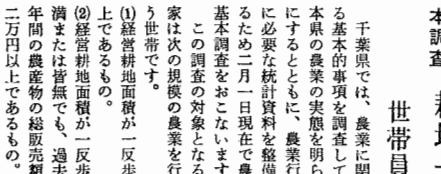
四、財産の評価方法や申告の仕方がよくわからないときは、えんりよくなく税務署へお問い合わせください。



# 手賀沼架橋工事

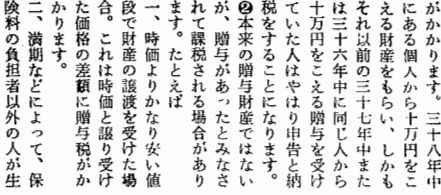
橋の長さは九十二メートルありますが、その半分(四十六メートル)の橋桁がかかりました。この工事は並行して床盤工事が行なわれており、今月の十日ごろには完成します。これが完成すれば半分出来上がったことになり、あと半分は、くい打ち工事の完成後に橋桁がかかる予定です。写真は、いすも我孫子側より撮影したものです。

(二月二十四日撮影)



千葉県では、農業に関する基本的事項を調査して、本県の農業の実態を明らかにするとともに、農業行政に必要な統計資料を整備するため二月一日現在で農業基本調査をおこなっています。この調査の対象となる農家は次の規模の農業を行なう世帯です。

①経営耕地面積が一反歩以上であるもの。  
②経営耕地面積が一反歩未満または皆無でも、過去二年間の農産物の総販売額が二万円以上であるもの。



千葉県では、農業に関する基本的事項を調査して、本県の農業の実態を明らかにするとともに、農業行政に必要な統計資料を整備するため二月一日現在で農業基本調査をおこなっています。この調査の対象となる農家は次の規模の農業を行なう世帯です。

①経営耕地面積が一反歩以上であるもの。  
②経営耕地面積が一反歩未満または皆無でも、過去二年間の農産物の総販売額が二万円以上であるもの。

