

発行所 千葉県東葛飾郡我孫子町役場 電話(あびこ) 42・142・242 昭和34年7月30日第三種郵便物認可 発行日 毎月 1日・16日 売価1部2円

広報 あびこ

納税のお願い

町の事業が円滑におこなわれるには、やはりみなさんのご協力がなくてはできません。12月になりますと町でもたくさんのお金が出てきます。町税はきめられた期間内に納めるようお願いいたします。

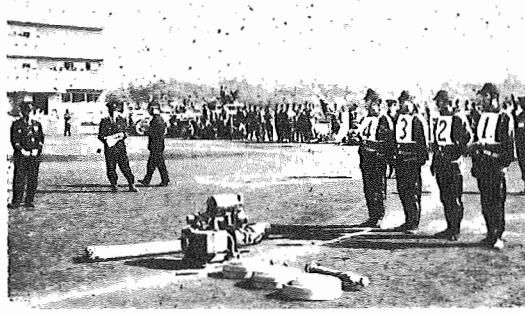
ポンプ大会 消防 可搬で十四分団(古戸)が優勝

東葛飾郡大会では三分団(柴崎)が

消防ポンプ操法大会は十月二十六日我孫子中学校校庭で団員約二百名が参加して午前九時からおこなわれました。

可搬動力ポンプの部では十四分団(古戸)が、自動車(柴崎)の部では十五分団(中里)がそれぞれ優勝しました。このポンプ操法大会は毎年おこなわれているもので、火災を想定して、実際の火災と同じ様に操作をおこなう、それをいろいろな角度から採点して、得点により優劣を決めます。

- ▼可搬動力ポンプの部
 - 一位 第十四分団(古戸)
 - 二位 第一分団(中津上)
 - 三位 第三分団(柴崎)
 - ▼自動車(柴崎)の部
 - 一位 第十五分団(中里)
 - 二位 第二分団(我孫子)



〔町内消防ポンプ操法大会には21の分団が参加〕

秋の火災予防運動がくまなく進められています。消防本部では消防団の協力を得て強力にこの運動を推進します。この予防運動は、①燃焼器具などの火災防止、②子どもの火遊びによる火災防止、③事業所などの火災防止、以上三つに重点をおいておこなわれています。

石油ストーブ、石油コンロ、ガスストーブによる火災は年々ふえています。この火災の大半は取り扱いの不注意によるもので、家族全員が使用方法をよく知ることがたいせつなこと。子どもの火遊びによる火災防止については、マッチライターなど幼児の手とつかない場所に保管するようにしましょう。

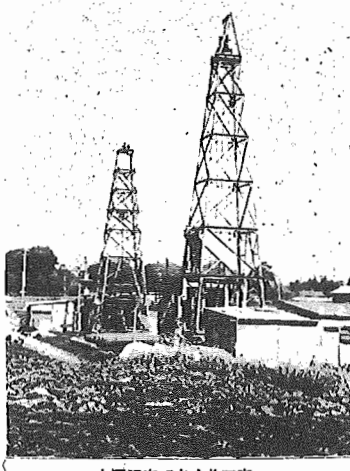
行政上の苦情は相談員へ

相談は無料で相談員へ

役所の行政について、不平や不満をもっている人達のために、行政管理局では、昭和三十年以来、その苦情の受付と解決にあたり、行政苦情相談員として、行政管理局(千葉市松波三ノ宮一ノ三、電話(五)二五二一)と各市町村に居住している行政相談員がおこなっています。

- ① 許可、認可の促進とあっせん。
- ② 農地の移転、転用、登記
- ③ 役所の行政について、不平や不満をもっている人達のために、行政管理局では、昭和三十年以来、その苦情の受付と解決にあたり、行政苦情相談員として、行政管理局(千葉市松波三ノ宮一ノ三、電話(五)二五二一)と各市町村に居住している行政相談員がおこなっています。
- ④ 申請書の提出、手数料の受領
- ⑤ 申請書の提出、手数料の受領
- ⑥ 申請書の提出、手数料の受領
- ⑦ 申請書の提出、手数料の受領
- ⑧ 申請書の提出、手数料の受領
- ⑨ 申請書の提出、手数料の受領
- ⑩ 申請書の提出、手数料の受領

②危険物施設の事故防止のため、これら施設に対しては法令、条例の基準を守るように強く指導し、危険物による災害の防止と災害が発生しても、これを最少限度に抑えるよう措置を講ずる。



水源調査でさく井工事 水道布設のため地下水調査用さく井工事をおこなっています。これは観測井と試験井の二本で、約200メートル掘り下げます。場所は都部地先です。

国保税は納期までに

みんなが助け合う気持ちで 国民皆保険となり、全国の国民は必ず何らかの医療保険の被保険者となつています。そのうち最も数が多いのが、国民健康保険(一)で、国民健康保険(一)の納期は、毎年12月15日までに納付する必要があります。

国民皆保険となり、全国の国民は必ず何らかの医療保険の被保険者となつています。そのうち最も数が多いのが、国民健康保険(一)で、国民健康保険(一)の納期は、毎年12月15日までに納付する必要があります。

松下さん統計調査 我孫子町 都部新田二六二松下敏郎氏(七〇) 才は、長年にわたり統計調査に功績があったので、十一月三日、県知事から県功労賞を受けました。統計功労賞によって県下で表彰を受けた人は、ことし六名で、町では二人目です。

青年館を中峠へ建設

完成は二月中旬の予定

町では中峠一四三九番地(法照院跡)に青年館を建設します。この青年館は木造平家建て、約五百二十平方メートル(約四十六坪)で、大会室、小会議室、図書室、管理室、大料理室などがあります。

町の人口

昭和40年10月31日現在			
男	16,449人	(前月比61人増)	
女	16,824人	(" 9 ")	
計	33,273人	(" 70 ")	
世帯数	7,559世帯	(" 53世帯増)	

10月の人口動態			
(男)	40人	26人	(計) 66人
出生	18人	7人	25人
死亡	130人	107人	237人
転入	91人	117人	208人
転出		81世帯	
転入世帯		28世帯	

身体障害者に関する巡回相談

身体障害者に関する巡回相談は、十二月八日午前十時から午後三時まで我孫子町役場二階会議室でおこなわれます。

町では中峠一四三九番地(法照院跡)に青年館を建設します。この青年館は木造平家建て、約五百二十平方メートル(約四十六坪)で、大会室、小会議室、図書室、管理室、大料理室などがあります。完成は二月中旬の予定です。

松戸税務署

相続などに資産税相談官を

あなたの身になって相談を受ける

譲渡、相続、贈与の相続税は資産税相談官をご利用ください。松戸税務署には資産税相談官がおります。この相談官は、一般にむすかしといわれている譲渡所得税、

所得税など「振替納税」で

指定金融機関から自動的に納付

所得税を法人税を、手数と時間のからない「振替納税」で納めることができ、ますます利用になってください。

振替納税とは次のようなものです。税金の納期になると、税務署は納付書、あなたの指定した金融機関に送り、金融機関は、あなたに代って指定の預金口座から自動的に納付し、領収書をあなたに送付する方法です。



住所の表示などは、あなたのお宅へは郵便物や役場からの文書など間違いなく届いているので、うか。次のようなことに注意してあなたの住所、住居をはっきりさせよう。

住所の表示などは、あなたのお宅へは郵便物や役場からの文書など間違いなく届いているので、うか。次のようなことに注意してあなたの住所、住居をはっきりさせよう。

就業時間後の従業員

就業時間後の従業員

就業時間後の従業員

就業時間後の従業員

就業時間後の従業員

就業時間後の従業員

就業時間後の従業員

就業時間後の従業員

就業時間後の従業員

就業時間後の従業員

就業時間後の従業員

就業時間後の従業員

就業時間後の従業員

就業時間後の従業員

就業時間後の従業員

就業時間後の従業員

就業時間後の従業員

就業時間後の従業員

就業時間後の従業員

就業時間後の従業員

就業時間後の従業員

就業時間後の従業員

就業時間後の従業員

就業時間後の従業員

就業時間後の従業員

就業時間後の従業員

就業時間後の従業員

就業時間後の従業員

就業時間後の従業員

就業時間後の従業員

就業時間後の従業員

就業時間後の従業員

就業時間後の従業員

軍人恩給を受けた

軍人恩給を受けた

軍人恩給を受けた

軍人恩給を受けた

軍人恩給を受けた

軍人恩給を受けた

軍人恩給を受けた

軍人恩給を受けた

軍人恩給を受けた

軍人恩給を受けた

軍人恩給を受けた

軍人恩給を受けた

軍人恩給を受けた

軍人恩給を受けた

軍人恩給を受けた

軍人恩給を受けた

軍人恩給を受けた

軍人恩給を受けた

軍人恩給を受けた

軍人恩給を受けた

軍人恩給を受けた

軍人恩給を受けた

軍人恩給を受けた

軍人恩給を受けた

軍人恩給を受けた

軍人恩給を受けた

軍人恩給を受けた

軍人恩給を受けた

軍人恩給を受けた

軍人恩給を受けた

軍人恩給を受けた

軍人恩給を受けた

軍人恩給を受けた

軍人恩給を受けた

軍人恩給を受けた

軍人恩給を受けた

軍人恩給を受けた

軍人恩給を受けた

軍人恩給を受けた

軍人恩給を受けた

軍人恩給を受けた

軍人恩給を受けた

軍人恩給を受けた

軍人恩給を受けた

軍人恩給を受けた

軍人恩給を受けた

軍人恩給を受けた

軍人恩給を受けた

軍人恩給を受けた

軍人恩給を受けた

軍人恩給を受けた

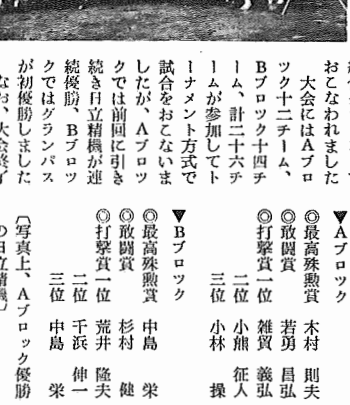
軍人恩給を受けた

軍人恩給を受けた

軍人恩給を受けた

軍人恩給を受けた

軍人恩給を受けた



日立精機が連続優勝
Bブロックでグランパス
後の役員会で次のとおり個人賞をさめました。

Advertisement for 'タコは町内で' (Tako is in town) featuring a product image and text about a 35-yen discount.

国民年金
国民年金被保険者の資格を喪失したときは、資格喪失届に国民年金手帳を添えて、市町村の国民年金

関係提出してください。
この場合は、昭和三十六年十一月一日に資格が喪失することになり、昭和三十六年十月分を受けるまでの間に納めた保険料は返還されることになりません。

農村青年学園
男子生徒募集
農村青年学園経営部男子生徒の四十一年度募集を次のとおりおこなっています。

Table with columns for school name, grade, and dates for recruitment.

Table with columns for school name, grade, and dates for recruitment.

住民相談室
住民相談室を次のとおり開きますからご利用ください。

研究科
研究科は本校または高校卒業以上、一カ年