

8月1日現在
 人口 80,119 (+4,474)
 男 39,804人
 女 40,315人
 世帯数 22,367 (+911)
 ()内は前年比

我孫子市役所
 市長公室企画課

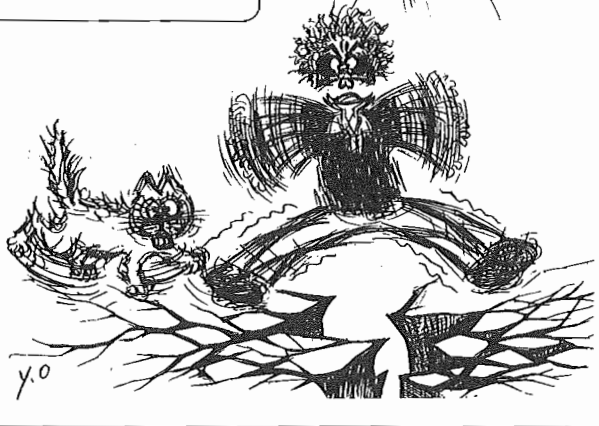
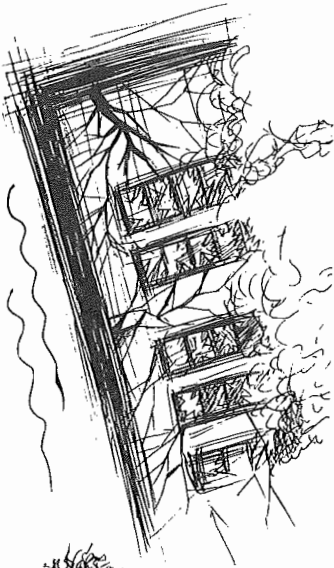
もし大地震が襲ったら
 我孫子市は？

*たとえば次のような地震が起きたとすると。

- 震央 北緯34°30' 東経140°
- 震源の深さ・10~20km
- 震央距離・180km
- 規模・マグニチュード7.7
- 震度・6~7 激裂震
- 時刻・夕方6時

*次のような被害が出ます。
 全壊戸数約200 半壊戸数約500
 火災件数 1 被災世帯約400
 被災者数約1500がけくずれ
 4ヶ所20世帯

この他電話不通、市内全域停電、水は給水車にたよることになるでしょう。



しのびよる
 天災のかけ

地震と台風

あなたの対策は万全ですか

昔から地震・雷・火事といつて災害で最も怖れられているのが地震です。
 地震は、いつ襲ってくるのか予知できないため、その対策は消極的なものしかありません。
 しかし、普段からの心構えは被害を最少限度に押えます。
 特に気をつけた方がいいのが火の始末です。

関東大震災の時も、地震による被害よりも火災に発生する火災による被害の方がはるかに大きなものでした。
 グラツときたら、すぐ火の元を消しましょう。
 不幸にして火が出たら消火に全力を注ぎます。
 火が回らないうちなら、消火器で消すのが有効です。

出火しやすい台所などには、備えつけしておくのがよいでしょう。
 もちろん水をかけるのも効果があります。灯油の火は、水をバケリするなどに汲んで、思いきりよく一気にかけて消すのがコツです。
 出火の心配が無くても、外へとび出してはいけません。
 屋根瓦や築地街では屋根などが落ちてくるからです。

ゆれが、あまりに激しく、柱が折れそうになったり天井が落ちてきたりと思つたら机の下にもぐつたります。必要があれば、川べりなどだったら、ゆれ始めた時にすぐその場を離れなければなりません。

いざ家から出なければならぬ。夏になると必ずやって来るのが台風です。
 台風は地震と違って、突然襲うのではありせんから、天気予報を聞いて対策を考えていけば良いでしょう。

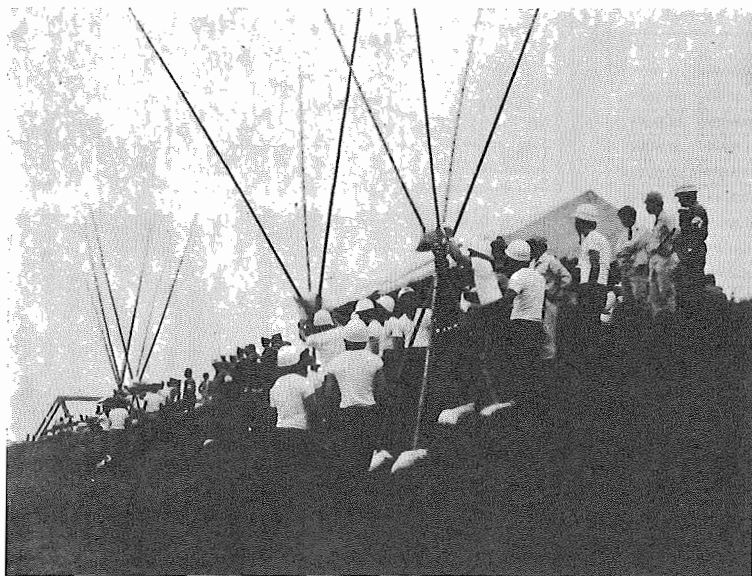
1分から2分以内で済みます。最初のゆれを本震といいますが、そのあと余震が襲います。
 本震では、かろうじて倒れずにすんだ建物が余震で倒れることもありま。

本震がおさまったら、公園や学校の校庭に避難しましょう。
 注意しなければならぬことは、自動車で避難せずに、歩いていくことです。

電線が切れて地面までたれ下がっていることもありま。

いざ家から出なければならぬ。夏になると必ずやって来るのが台風です。
 台風は地震と違って、突然襲うのではありせんから、天気予報を聞いて対策を考えていけば良いでしょう。

地震は、自分の家だけでなく広い範囲にわたって被害を及ぼすのですから、お互い他人の迷惑を考へ、秩序正しい行動をしければ、混乱を大きくするだけで、また、伝染病を防ぐため衛生にも気をつけま。



備えあれば憂いなし。水防演習に力が入ります。

のびる舗装道路網

〈完成が待遠しい布佐・青山線〉

人権擁護委員に 田中量純氏 決まる!

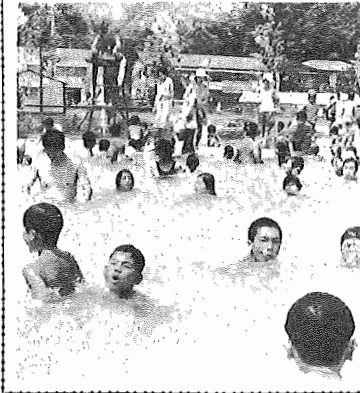


我孫子市の人権擁護委員に田中量純氏が決まりました。

田中氏は大正3年12月20日生まれ61歳、住所は中峠1423番地、田中氏は東京寺住職、湖北保育園園長をされています。

大人気 カッパ天国

- 料金
 - 大人 2時間以内 100円
 - 小人 2時間以内 50円
- 利用時間
 - 9:00-11:00
 - 12:00-14:00
 - 15:00-17:00



国民年金法が改正され、国民年金と老齢年金は同一の法律で扱われることになり、国民年金の納付が義務づけられることになりました。国民年金の納付は、国民年金の納付が義務づけられることになりました。

年齢	種類	年金額	月額
老齢年金	10年納付	246,000円	20,500円
	5年 "	180,000円	15,000円
	25年 "	390,000円	32,500円
	40年 "	624,000円	52,000円
一般年金	25年 "	450,000円	37,500円
	40年 "	720,000円	60,000円

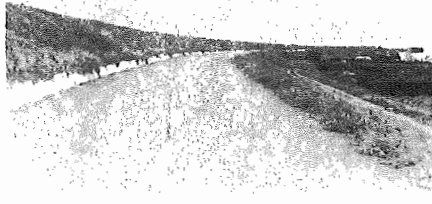
種類	年金額	月額
老齢福祉年金	162,000円	13,500円
障害福祉年金	243,600円	20,300円
母子福祉年金	211,200円	17,600円
単母子福祉年金	211,200円	17,600円

布佐市民センターの申込は(89)2634

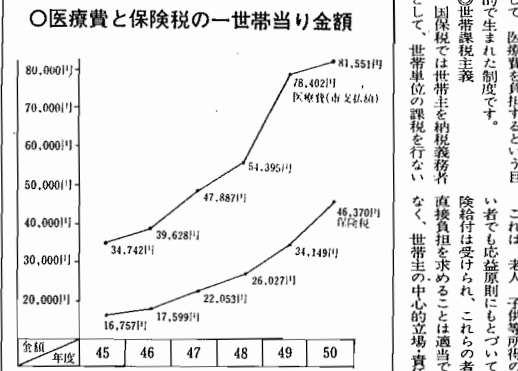
舗装していない道路は雨が降るとぬかるみになり、歩きづらいため、混雑したような道を歩きたいが、舗装してあげればと思つた経験は誰もが持っているのではないだろうか。

市内の舗装された道路の総延長は、舗装率を約38%で、千歳町、中里、中里56号線、中里84号線、湖北農協、中里44・45・46・47、148号線(天王宮団地内)、中里56号線、中里84号線、湖北農協、中里44・45・46・47、148号線(天王宮団地内)など。

○古戸1・3号線 湖北中支校敷地
○布佐154・157・174号線(長太郎団地内)
○東我孫子150・153号線
○中峠下4号線(根古屋)
○高野山4号線
○我孫子193・199号線(農道)
○新水8号線 新水露地敷地
○布佐1青山線
○我孫子124・129号線
○下戸3号線
○下戸52号線
○布佐48号線 布佐中支校敷地



国保のはなし ③ 国民健康保険税



国民健康保険(国保)は、国民健康保険法に基づいて、国民健康保険に加入できない人々が加入する義務を負うこと、目的として生まれた制度です。国保は世帯主を納税義務者として、世帯主の課税責任を担い、世帯主の中心的立場責任を担っています。

これは、老人、子供等所得のない者でも応益原則によつて課税責任を負うこと、これらに直接負担を求めるとは適当ではなく、世帯主の中心的立場責任を担っています。

世帯主が世帯主を納税義務者として、世帯主の課税責任を担い、世帯主の中心的立場責任を担っています。これは、老人、子供等所得のない者でも応益原則によつて課税責任を負うこと、これらに直接負担を求めるとは適当ではなく、世帯主の中心的立場責任を担っています。

国民健康保険は、比較的低所得者が多く、保険負担の過重を避けるため、一定の所得以下に課税する措置が講じられています。この軽減適用は、住民税又は所得税の申告がされている人又は対象に行ないませんので、所得申告をしていない方は至急申告して下さい。(国民健康保険)

税率	課税限度額
所得割額 1.8%	150,000円
資産割額 1.8%	
均等割額 2,100円	
均等割額 3,100円	
均等割額 150,000円	

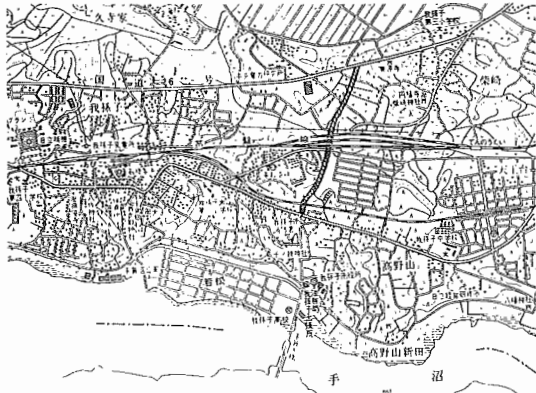
国民年金制度が改正されました

国民年金法が改正され、国民年金と老齢年金は同一の法律で扱われることになり、国民年金の納付が義務づけられることになりました。国民年金の納付は、国民年金の納付が義務づけられることになりました。

改正された国民年金の額 (9月分)

国保のはなし

国民健康保険(国保)は、国民健康保険法に基づいて、国民健康保険に加入できない人々が加入する義務を負うこと、目的として生まれた制度です。国保は世帯主を納税義務者として、世帯主の課税責任を担い、世帯主の中心的立場責任を担っています。



工事進む 新しい動脈づくり

船橋一我孫子線

手賀沼の大橋を渡って市役所の近くを通り、消防署の脇で国道356号線（成田街道）に結ばれている道路があります。この道路は通称船橋一我孫子線と呼ばれていて、船橋市を起点に鎌ヶ谷市、柏市、沼南町を抜けて我孫子まで続き、沿道の各町市に無くてはならない動脈となつて、ま

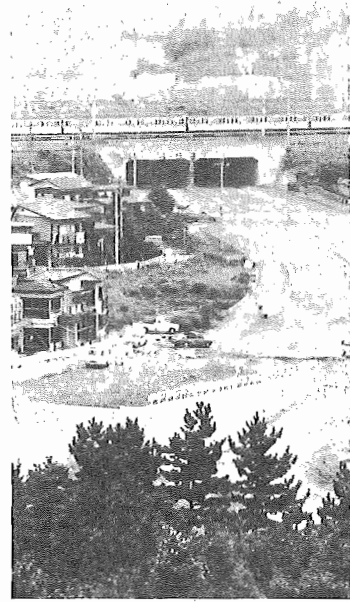
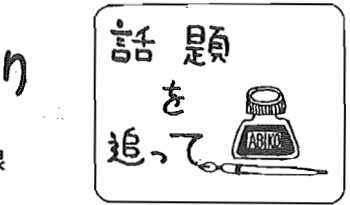
この工事は総延長距離1190メートルを千葉県が1020メートル、建設省が170メートルを受け持つもので、51年度までの総工費約1億2500万円、完成までに約5億円のかけられる大きな事業です。

片側2車線のアスファルト舗装になり、道路の両側には幅4メートルの歩道を確保し、中央に幅2メートルの分離帯をつきます。車道は、上下線とも7・7・7メートルという構成で、全部幅は25メートルということになりました。

6号線と結ばれる場所は、高速道路の出入口の上にスムースに乗り入れられるように設計されています。

途中で交差する成田線の上を通るとき、常盤線の下をくり抜けて踏み切りを通過しなくても安全な上、6号線まで今までの半分以下の時間で進行することになります。

この道路ができることにより、3つの大きな利点があります。ひとつは、6号線と手賀沼以南



27ナウム中2位と不振でした。この大会は制限時間の55秒以内にホースをつなぎ、給水管に接続し、筒をかまえて水を吐出せる状態にするまでの動作を採点して競うものです。

このボンブ操法の訓練の他、水防演習、出初式、防災体験大会、火災予防運動など、中行事が続き、自分の仕事との両立で、団員の皆さんの意気は大盛です。

団員は22歳から29歳までの若者ばかり12名。

11・12分団とともに第4方面隊管内で、中里、古戸、中時上・中時下・日秀地区で火災隊があると出動しなければなりません。

昨年の出動回数は5回程度でしたが、不意の火災に備え火用機械の点検は欠かせません。

消防団 第13分団



幸い、今年はまだ出動していません。今年も消防団の活動は盛んで、火災発生とすれば、すぐ出動できる態勢をとっています。

火事を消すのは消防署と消防団の責任も、決して忘れることにはできません。

おやだ漁、手賀沼では現在約30艘ほどが漁業協同組合に登録されています。

この方法は、毎年秋に雑木を沼の一面を区切って立て、罌に入るこの魚がその罌を空にするのを待って、罌の中に入り込んで、沼の深い場所をめぐって

2月ころまでに、魚がもぐって罌を空にする。網を張る罌をとり、網で罌を空にする。最近の都市開発の影響を受け、沼の汚染はひどく、このように漁法が姿を消していくのは、魚を主にとり、

手賀沼の漁法

あびこを探る(24)

おやだ漁、手賀沼では現在約30艘ほどが漁業協同組合に登録されています。この方法は、毎年秋に雑木を沼の一面を区切って立て、罌に入るこの魚がその罌を空にするのを待って、罌の中に入り込んで、沼の深い場所をめぐって

2月ころまでに、魚がもぐって罌を空にする。網を張る罌をとり、網で罌を空にする。最近の都市開発の影響を受け、沼の汚染はひどく、このように漁法が姿を消していくのは、魚を主にとり、

356号線は朝のラッシュ時に車が多く渋滞していますが、この市内を通過する車が渋滞にまきこまれ、混雑を、厚くどくする結果になっています。

しかし、消防署から6号線まで、船橋一我孫子線の延長として、道路が昭和44年から建設され、昭和53年度には完成することになりました。

この工事は総延長距離1190メートルを千葉県が1020メートル、建設省が170メートルを受け持つもので、51年度までの総工費約1億2500万円、完成までに約5億円のかけられる大きな事業です。

片側2車線のアスファルト舗装になり、道路の両側には幅4メートルの歩道を確保し、中央に幅2メートルの分離帯をつきます。車道は、上下線とも7・7・7メートルという構成で、全部幅は25メートルということになりました。

6号線と結ばれる場所は、高速道路の出入口の上にスムースに乗り入れられるように設計されています。

途中で交差する成田線の上を通るとき、常盤線の下をくり抜けて踏み切りを通過しなくても安全な上、6号線まで今までの半分以下の時間で進行することになります。

この道路ができることにより、3つの大きな利点があります。ひとつは、6号線と手賀沼以南



規則正しい生活を

夏休みもあとわずかか

夏休みも残り近づきました。毎日楽しく過ごし、毎年新学期を迎えるために、毎日の生活の中で注意しなければならぬことを、もう一度確認してみましょう。

①外出する時
* ひとつとこれとを、何をしに、行くか、また、いつ帰るか明らかにしておきましょう。
* 朝は9時30分ごろまで遊びに。出ない、帰らない、5時30分ごろまでにする。

②遊歩時
* 川、沼での水泳、釣りは禁止。
* 急ぎの用事は、事故のもとです。にしておきましょう。

③交通安全
* 道路に急に飛び出さない。
* 自転車、バイク、はやく走る。歩行者は必ずする。歩行者の安全点検をする。
* 自転車の正しい乗り方を守り、国道や自動車道の多通る道路は走らない。

④健康
* 外へ出る時は、ぼうしをかぶる。
* 飲みすぎ、食べすぎ、特にまはらないこと、もう一度確認してみましょう。

⑤動物と遊ぶ
* ロードスケートや危ないもちゃで遊ぶ。
* 道路で遊ぶ。

手賀沼の漁法

あびこを探る(24)

おやだ漁、手賀沼では現在約30艘ほどが漁業協同組合に登録されています。この方法は、毎年秋に雑木を沼の一面を区切って立て、罌に入るこの魚がその罌を空にするのを待って、罌の中に入り込んで、沼の深い場所をめぐって

2月ころまでに、魚がもぐって罌を空にする。網を張る罌をとり、網で罌を空にする。最近の都市開発の影響を受け、沼の汚染はひどく、このように漁法が姿を消していくのは、魚を主にとり、

東立公園でもある手賀沼は、東西に細長く狭たたり、周囲は緑の低い丘陵にかこまれた風光明媚な所として、古くから人びとに愛され親しまれてきました。

この手賀沼を行なわれた漁業は、明治末から大正初めにかけての最盛期には、東葛飾郡の産業として盛んで、ササミ、オシエ、エビ、イシエ（ヌカヒ、小エビ）を取る法、ヨツテ、小針、モロコ、ヒゲイ、タナゴ、黏などを取る法、などをとる。

おやだ漁、手賀沼では現在約30艘ほどが漁業協同組合に登録されています。この方法は、毎年秋に雑木を沼の一面を区切って立て、罌に入るこの魚がその罌を空にするのを待って、罌の中に入り込んで、沼の深い場所をめぐって

2月ころまでに、魚がもぐって罌を空にする。網を張る罌をとり、網で罌を空にする。最近の都市開発の影響を受け、沼の汚染はひどく、このように漁法が姿を消していくのは、魚を主にとり、

不用品 交換コーナー

譲ります

- *シングルベット半年使用1万円で *乙ライト2500円で コンビラック1500円 *ミキサー *足踏ミシン *食卓用椅子4脚 *折りたたみセミダブルベット *インテリアミラー *ベビ

一ベット 以上面談の上決定 譲って下さい

- *長椅子2人がけ *ピアノ *百科辞典 *ポータブルミシン *ペーパーバギー車 *洗濯機 *エレクトーン

譲りたい物、譲ってほしい物がありましたら商工課まで TEL (82) 1151内線281

ガラス電極式水素イオン濃度計による出張検定

計量法の一部改正により、ガラス電極式水素イオン濃度計(PH計)の検出部(電極)及び指示部について、検定証印のないものは、取引証明行為に使用できなくなりました。

機械電子検査検定協会は、未検定のPH計の受検を容易にするため下記の日程で出張検査をすることにいたしましたので、受検希望者は8月31日までに、次の指定機関にご連絡下さい。

- 1 連絡事項 (1)機種名及び製造者名 (2)検出部、指示部の別 (3)受検者の住所、氏名、電話番号 2 連絡先 財団法人 機械電子検査検定協会 (東京都世田谷区砧1-21-25電話03(416)5561) 3 検定日時 10月13日(木)午前10時から午後3時 4 検定場所 千葉市作草部町89

- 9 千葉県計量検定所 5 検定を実施する器物・型式承認されたもので、計量器に型式承認番号が付けられているもの。 6 検定手数料(一台につき) 指示部 1万5000円 検出部 2800円 (商工課)

「消費生活教室」

- ▶日時 8月25日(水)午前10時から12時 ▶場所 松戸消費生活センター(東葛飾合同庁舎6階会議室) ▶テーマ 「母と子の夏休み消費生活教室」 ▶申込先 松戸消費生活センター(松戸市小根本7)電話0473(61)2111 (商工課)

明るい話題

▶柴本登志盛さん(布佐2880)から布佐駅前区画整理地に街路樹107本(サルスベリ・ベニシモモなど)の高齢がありました。

児童手当を受けている方に

次の理由が生じ、場合は必ず福祉事務所へ申し出て下さい。 ①受給者が日本国民でなくなった場合 ②受給者が日本国内に住所を有しなくなった時 ③受給者が他の市区町村に転出した時 ④受給者が公務員になった時 ⑤支給要件児童について次の事実が生じた場合 ①7歳に達した時 ②義務教育を終了した時 ③死亡した時 ④生計を同じくしなくなった時 ⑤生計を維持しなくなった時 ⑥手当振込銀行の変更又は、名義口高等、異動しなければならない場合は必ず事前に福祉事務所へご連絡下さい。 また、児童手当認定請求書は、必ず本庁で手続して下さい。支所駅前連絡所で受付しませんのでご注意ください。(福祉事務所)



お知らせ

公民館講座 9月生募集

公民館講座9月生を次のとおり募集します。 ▶内容 どの講座も初歩から ▶期間 9月から翌年2月まで ▶申込 受講料と印鑑をそえて本人が直接中央公民館に申込して下さい。(電話申込は不可) ▶受付日 いずれも9時から、定員になり次第締め切ります。 ※子どもついででの受講はご遠慮下さい。 ※受講は1人1講座に限ります。(中央公民館)

市史研究センター (美術・建築部会)

「仏像と梵語の見方」

我孫子市史研究センターの美術建築部会では、博物館見学を行います。 博物館見学一仏像と梵語の見方 ▶日時 8月26日(木)午前10時 ▶場所 上野国立博物館前集合 他部会・一般市民の方の参加も歓迎します。(市史編さん室)

夏休み 子ども映画大会

青少年相談員の主催で夏休み子ども映画大会を行います。 ◎8月22日(日) 久寿家青年館 午前9時30分 柴崎青年館 午後1時 ときわ青年館 午後4時 ◎8月23日(月) 湖北台婦人児童センター 午前9時30分 下新木青年館 午後1時 青山古青年館 午後4時 ◎8月24日(火) 中央公民館 午前10時 子の神大黒天 午後2時 (福祉事務所)

秋の市民野球大会 キャプテン会議

秋の市民野球大会についてのキャプテン会議を行います。 ▶日時 8月22日(日)午前10時 ▶場所 我孫子市中央公民館 当日大会費5000円をお願いします。 ▶連絡先 我孫子市野球連盟 平林信夫(82)3040(教育委員会)

市営水道を申込む時は次の書類を

市営水道を申請する時は、かならず次の書類をそろえて下さい。 申込みの受付窓口は、市が指定した水道工事店です。 申請書類 (1)給水装置工事申請書 (2)委任状・寄付採納額 (3)給水開始書 (4)預金口座振替依頼書 (5)印鑑証明書 (6)建築確認申請許可書(写) (水道部)

雑草を刈取ろう

夏草刈取りは、所有者、管理者にお願いしております。 農地や空地に雑草を放置しておく、犯罪発生の原因にもなります。 該当する所有者、管理者はご協力下さい。(消防本部)

Table with columns: 科目, 時間, 定員, 受講料, 受付日, 備考. Includes entries for tea ceremony, Japanese painting, and songs.

献血にご協力を

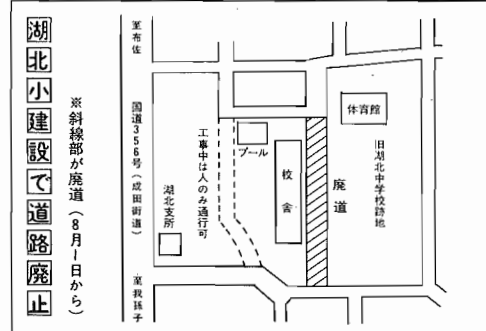
現在、輸血用血液が不足しています。血液は命の綱、ひとりでも多くの方が協力して下さいをお願いします。 8月23日(湖北台西小学校)9時から11時30分 8月31日(第4小学校)9時から11時30分 (保健課)

転入者に対する妊婦乳児一般健康診査受診票の交付

▶対象者 県外から転入した妊産婦 ▶交付場所 市役所保健課 ▶受診時期 妊婦(妊娠後期)

先天性四肢障害児父母の会に参加を

先天性四肢障害の原因、実態究明と子どもたちのかかえているさまざまな問題を解決するために、「先天性四肢障害児父母の会」を結成しました。四肢障害児を持たれる方は、千葉県支部にご参加下さい。 連絡先 佐藤和江(若松101-6-207電話(84)4862)



8月の納税

■市民税・第2期分 ■国保税・第2期分 市税出張徴収 8月31日(火)9:30~16:00 興陽寺・商工会館・湖北台支所

行政相談・人権擁護相談

●8月25日(木) 10:00~15:00 ●商工会館 法律相談 ●8月17日 ●市役所市民相談室 9:00~15:00

Calendar for August with daily events and dates. Includes dates like 16月, 17火, 18水, etc., and corresponding activities.

8月後期