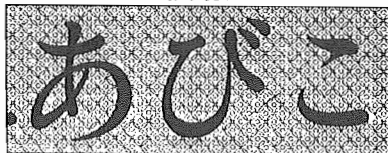


- 市役所 85-1111 ●つくし野支所 84-8801
- 湖北支所 88-2111 ●湖北台支所 88-0828
- 布佐支所 89-2358 ●水道部 88-3111(代)
- 中央公民館 82-0515 ●老人福祉センター 88-0123



# 複雑多様化する行政の現状と今後の課題 市長と部課長の対話

社会経済の発展、人口の急激な増加により、行政の需要は複雑多様化し、拡大しており、一方では市の財源も必ずしも十分ではありません。このような情勢の中で、今までの反省と、今後の問題点を市長と各担当部課長の検討会が開かれました。

**市長公室長** 常勤秘書長は48年から4年間交差して来たが、今年5月に合意された。今後駅舎の問題はありますが、市民はもとより市にとって大きな成果であったと思えます。複数職工事等予定の55年10月にダイヤ改正があり聞いています。この時点において快速、緩行間電車が天王台に停車するわけで、

**市長** 天王台快速停車は非常に困難な問題でしたが、市民の熱意がきた結果実現したわけで大きな成果が実を結んだと思えます。今後市市政を展開するうえで、このようにねばり強く進めたい。また、今後3億円余りの負担問題がありますが、いかに少くするかが課題として進めるべしと思えます。

**副市長** この負担という問題のみならず、市民がどのように考えているか、住民に負担をかけるまいかと、市長は責任を負うべきではないか、

**市長** 今後市市政を運営するにあたっては市民運動と一体となつた行政を進めていくつもりです。法律の枠を越えざるを得ない問題でも検討していかねばならないと考えています。

**財政課長** 法を越えたものとして、マイホーム負担があります。が、住民の立場を守るといふ点で、は現行制度を乗り越えて行くこと



●すばらしい街をつくるには…市長を中心に真剣な討論が続きました

**市長** 財政は非常に慎重に考えました。現段階まで時間がかかると言われながらも、いかに少くするかが課題として進めるべしと思えます。

**副市長** この負担という問題のみならず、市民がどのように考えているか、住民に負担をかけるまいかと、市長は責任を負うべきではないか、

**市長** 今後市市政を運営するにあたっては市民運動と一体となつた行政を進めていくつもりです。法律の枠を越えざるを得ない問題でも検討していかねばならないと考えています。

**財政課長** 法を越えたものとして、マイホーム負担があります。が、住民の立場を守るといふ点で、は現行制度を乗り越えて行くこと

**市長** 財政は非常に慎重に考えました。現段階まで時間がかかると言われながらも、いかに少くするかが課題として進めるべしと思えます。

**副市長** この負担という問題のみならず、市民がどのように考えているか、住民に負担をかけるまいかと、市長は責任を負うべきではないか、

**市長** 今後市市政を運営するにあたっては市民運動と一体となつた行政を進めていくつもりです。法律の枠を越えざるを得ない問題でも検討していかねばならないと考えています。

**財政課長** 法を越えたものとして、マイホーム負担があります。が、住民の立場を守るといふ点で、は現行制度を乗り越えて行くこと

**市長** 財政は非常に慎重に考えました。現段階まで時間がかかると言われながらも、いかに少くするかが課題として進めるべしと思えます。

**副市長** この負担という問題のみならず、市民がどのように考えているか、住民に負担をかけるまいかと、市長は責任を負うべきではないか、

**市長** 今後市市政を運営するにあたっては市民運動と一体となつた行政を進めていくつもりです。法律の枠を越えざるを得ない問題でも検討していかねばならないと考えています。

**財政課長** 法を越えたものとして、マイホーム負担があります。が、住民の立場を守るといふ点で、は現行制度を乗り越えて行くこと

**市長** 財政は非常に慎重に考えました。現段階まで時間がかかると言われながらも、いかに少くするかが課題として進めるべしと思えます。

**副市長** この負担という問題のみならず、市民がどのように考えているか、住民に負担をかけるまいかと、市長は責任を負うべきではないか、

**市長** 今後市市政を運営するにあたっては市民運動と一体となつた行政を進めていくつもりです。法律の枠を越えざるを得ない問題でも検討していかねばならないと考えています。

**財政課長** 法を越えたものとして、マイホーム負担があります。が、住民の立場を守るといふ点で、は現行制度を乗り越えて行くこと

**市長** 財政は非常に慎重に考えました。現段階まで時間がかかると言われながらも、いかに少くするかが課題として進めるべしと思えます。

**副市長** この負担という問題のみならず、市民がどのように考えているか、住民に負担をかけるまいかと、市長は責任を負うべきではないか、

**市長** 今後市市政を運営するにあたっては市民運動と一体となつた行政を進めていくつもりです。法律の枠を越えざるを得ない問題でも検討していかねばならないと考えています。

**財政課長** 法を越えたものとして、マイホーム負担があります。が、住民の立場を守るといふ点で、は現行制度を乗り越えて行くこと

**市長** 財政は非常に慎重に考えました。現段階まで時間がかかると言われながらも、いかに少くするかが課題として進めるべしと思えます。

**副市長** この負担という問題のみならず、市民がどのように考えているか、住民に負担をかけるまいかと、市長は責任を負うべきではないか、

**市長** 今後市市政を運営するにあたっては市民運動と一体となつた行政を進めていくつもりです。法律の枠を越えざるを得ない問題でも検討していかねばならないと考えています。

**財政課長** 法を越えたものとして、マイホーム負担があります。が、住民の立場を守るといふ点で、は現行制度を乗り越えて行くこと

**市長** 財政は非常に慎重に考えました。現段階まで時間がかかると言われながらも、いかに少くするかが課題として進めるべしと思えます。

**副市長** この負担という問題のみならず、市民がどのように考えているか、住民に負担をかけるまいかと、市長は責任を負うべきではないか、

**市長** 今後市市政を運営するにあたっては市民運動と一体となつた行政を進めていくつもりです。法律の枠を越えざるを得ない問題でも検討していかねばならないと考えています。

**財政課長** 法を越えたものとして、マイホーム負担があります。が、住民の立場を守るといふ点で、は現行制度を乗り越えて行くこと

**市長** 財政は非常に慎重に考えました。現段階まで時間がかかると言われながらも、いかに少くするかが課題として進めるべしと思えます。

**副市長** この負担という問題のみならず、市民がどのように考えているか、住民に負担をかけるまいかと、市長は責任を負うべきではないか、

**市長** 今後市市政を運営するにあたっては市民運動と一体となつた行政を進めていくつもりです。法律の枠を越えざるを得ない問題でも検討していかねばならないと考えています。

**財政課長** 法を越えたものとして、マイホーム負担があります。が、住民の立場を守るといふ点で、は現行制度を乗り越えて行くこと

**市長** 財政は非常に慎重に考えました。現段階まで時間がかかると言われながらも、いかに少くするかが課題として進めるべしと思えます。

**副市長** この負担という問題のみならず、市民がどのように考えているか、住民に負担をかけるまいかと、市長は責任を負うべきではないか、

**市長** 今後市市政を運営するにあたっては市民運動と一体となつた行政を進めていくつもりです。法律の枠を越えざるを得ない問題でも検討していかねばならないと考えています。

**財政課長** 法を越えたものとして、マイホーム負担があります。が、住民の立場を守るといふ点で、は現行制度を乗り越えて行くこと

**市長** 財政は非常に慎重に考えました。現段階まで時間がかかると言われながらも、いかに少くするかが課題として進めるべしと思えます。

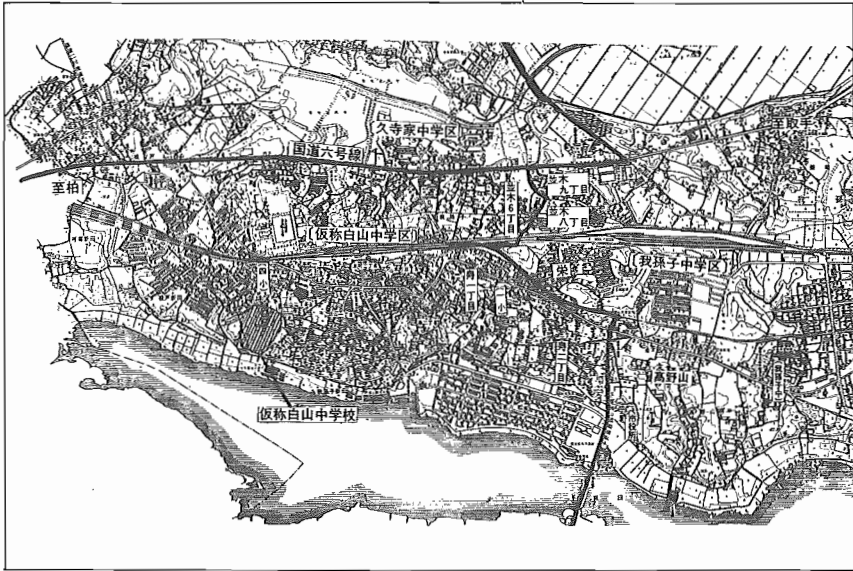
**副市長** この負担という問題のみならず、市民がどのように考えているか、住民に負担をかけるまいかと、市長は責任を負うべきではないか、

**市長** 今後市市政を運営するにあたっては市民運動と一体となつた行政を進めていくつもりです。法律の枠を越えざるを得ない問題でも検討していかねばならないと考えています。

**財政課長** 法を越えたものとして、マイホーム負担があります。が、住民の立場を守るといふ点で、は現行制度を乗り越えて行くこと

# 仮称白山中学校区

## 第10回定例教育委員会で決定

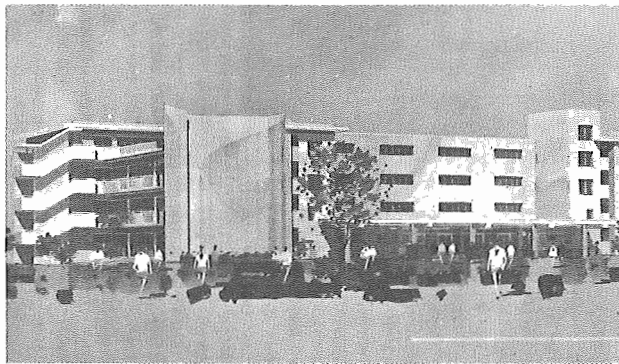


●決定された学区図

以上となり、このマンネ化を解消し、適切な学校教育を行えるようにと建設されているもので、決定された仮称白山中学校の学区は、次のとおりです。

●我孫子第1小学校学区の内の「並木8丁目」、「栄9丁目」、「および「栄」地区を除く学区

●我孫子第4小学校学区



●仮称白山中学校完成予想図

▼詳細については、教育委員会学校教育課（お問合せ下さい。）  
校教育課 17700名（39年度）  
校の生徒数が17700名（39年度）

### 国民年金の保険料は忘れずに納めましょう!!

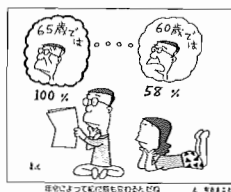
国民年金の保険料は、きめられた期限までに納める必要があります。もう一度、納め忘れているか確認してみましょう。

国民年金の給付には、老後に受ける老齢年金や通算老齢年金のほかに、不慮の事故にあつたときに受けられる障害年金、母子年金、遺児年金等があります。

この国民年金の保険料は、定額制で1か月につき1400円（来年4月からは2200円）です。

この定額保険料のほかに付加保険料1か月につき400円を納めます。将来、よほどの年金を受けたいのであれば、付加保険料は、定額保険料を納めている人なら、どなたでも納めることができます。付加保険料を納めた期間に応じて老齢年金の額が増額されますので、手続きが早ければ早いほど有利になります。

付加年金加入する手続は、国民年金課の窓口に出向いたなければなりません。



### 年末・年始の各業務

当番日	我孫子地区	湖北・布佐地区
12/28(休)	我孫子地区 備前(82)5394	湖北・布佐地区 備前(88)3317
29(休)	我孫子地区 備前(84)3330	湖北・布佐地区 備前(88)9171
30(土)	我孫子地区 備前(82)3423	湖北・布佐地区 備前(88)0357
31(日)	我孫子地区 備前(84)2567	湖北・布佐地区 備前(88)0751
1/1(明)	我孫子地区 備前(82)0171	湖北・布佐地区 備前(84)4111
2(火)	我孫子地区 備前(82)2018	湖北・布佐地区 備前(89)3539
3(水)	我孫子地区 備前(85)1628	湖北・布佐地区 備前(89)1211
4(木)	我孫子地区 備前(82)2832	湖北・布佐地区 備前(88)0826
5(金)	我孫子地区 備前(82)0265	湖北・布佐地区 備前(88)7740
6(土)	我孫子地区 備前(82)3940	湖北・布佐地区 備前(82)0055
7(日)	我孫子地区 備前(82)5394	湖北・布佐地区 備前(88)8961
8(月)	我孫子地区 備前(82)7020	湖北・布佐地区 備前(88)3317
9(火)	我孫子地区 備前(84)3330	湖北・布佐地区 備前(89)2455
10(水)	我孫子地区 備前(82)3423	湖北・布佐地区 備前(88)9171
11(木)	我孫子地区 備前(84)2567	湖北・布佐地区 備前(88)0357
12(金)	我孫子地区 備前(82)0171	湖北・布佐地区 備前(88)0751
13(土)	我孫子地区 備前(82)2018	湖北・布佐地区 備前(84)4111
14(日)	我孫子地区 備前(85)1628	湖北・布佐地区 備前(89)3539
15(月)	我孫子地区 備前(82)2832	湖北・布佐地区 備前(89)1211
16(火)	我孫子地区 備前(82)0265	湖北・布佐地区 備前(88)0826
17(水)	我孫子地区 備前(82)3940	湖北・布佐地区 備前(88)7740

年末・年始の間に、海水事故などがありまして、次の工事店にご連絡下さい。  
（水道部）

国民年金の保険料は、きめられた期限までに納める必要があります。もう一度、納め忘れているか確認してみましょう。

国民年金の給付には、老後に受ける老齢年金や通算老齢年金のほかに、不慮の事故にあつたときに受けられる障害年金、母子年金、遺児年金等があります。

この国民年金の保険料は、定額制で1か月につき1400円（来年4月からは2200円）です。

この定額保険料のほかに付加保険料1か月につき400円を納めます。将来、よほどの年金を受けたいのであれば、付加保険料は、定額保険料を納めている人なら、どなたでも納めることができます。付加保険料を納めた期間に応じて老齢年金の額が増額されますので、手続きが早ければ早いほど有利になります。

付加年金加入する手続は、国民年金課の窓口に出向いたなければなりません。

国民年金の保険料は、きめられた期限までに納める必要があります。もう一度、納め忘れているか確認してみましょう。

国民年金の給付には、老後に受ける老齢年金や通算老齢年金のほかに、不慮の事故にあつたときに受けられる障害年金、母子年金、遺児年金等があります。

この国民年金の保険料は、定額制で1か月につき1400円（来年4月からは2200円）です。

この定額保険料のほかに付加保険料1か月につき400円を納めます。将来、よほどの年金を受けたいのであれば、付加保険料は、定額保険料を納めている人なら、どなたでも納めることができます。付加保険料を納めた期間に応じて老齢年金の額が増額されますので、手続きが早ければ早いほど有利になります。

付加年金加入する手続は、国民年金課の窓口に出向いたなければなりません。

年末年始のゴミ収集

燃やせないゴミは、12月28日まで

燃やせるゴミは、12月30日まで

①月・木曜日コースの収集地域の方は、家庭保管期間を調整するため、12月30日（土）に特別に収集を行いますので、当日朝8時30分までにステーションに出して下さい。

（特別収集地域）  
我孫子・我孫子、白山1・2、本町1・3・有徳、久寺家、つくし野  
▼12月29日・30日に限り、燃やせ

年末・年始業務

一般廃棄物 12月22日まで  
診察券発行は12月22日まで  
診察券発行は12月22日まで  
1月8日から（年始）  
▼復習相談 12月20日まで（年末）  
▼1月17日から（年始）  
▼1月8日から（年始）  
▼1月17日から（年始）  
▼1月8日から（年始）  
▼1月17日から（年始）

植樹のお願い

今年の春、松戸市緑平の桜

市民への手紙から

市民のナマの声を市政に生かそうと始めた「市長への手紙」は、皆さんの要望や意見がきつりて書かれ、市役所に届けられています。

この手紙は市内21か所に設置されているので、投函できるよ、常備されているので、市役所市民相談室に届けられると担当各課にまわ

し返事を申すシステムになって、手紙の内容はやはり自分の家の周辺の環境問題が多く、道路・公園の整備や交通安全に関心が高いのがよくわかります。

せっかくこうした制度があるのだから、とどしどし利用し皆さんの意見を届けてください。

の意見がトップの

昭和53年1月から  
昭和53年11月まで  
総数 337



市長への手紙 (市長 渡辺 藤正)

Form for 'Letter to the Mayor' with fields for name, address, and phone number.

やはり住環境へ「市長への手紙」集計から

Table listing various urban improvement projects such as road repairs, park management, and traffic improvements.

並木を歩いて、とてもうらやましい... 現在、青山台に住み、天王宮坂からの道が狭く、歩いて帰るたびにこの道にも春には桜、夏は木陰というふうになつたらどんなにかと思つています。

コートは3面もあるのにクラブア会員に全部貸し与えているのは平等とは思えません。

今年(年始) 12月19日まで(年末、1月16日から) 不用大取集 12月21日まで(年末、1月11日から) (始末)

政府から正式の免許状を請けます。成田線は、明治34年に開通しましたが、当初の計画では埼玉県の川越まで延長される計画でした。

チビッコ文化祭

「がらばらう作品作り、きをつけよう見るたい」と... 第1小学校のチビッコ文化祭が今年も11月29日から12月2日まで行われました。

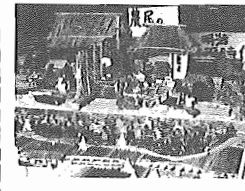


防火ホスタ展



あびこ ちびッコ文化祭

防火ホスタ展



市内小中学校の児童生徒による火災予防ホスタ展が、11月24日から12月2日まで、老人福祉センター1つじじ基会場として行われました。

小学校の部
○1小(1年) 久保田弘司
○4小(2年) 高田 真直
○1小(3年) 鈴木 昭広
○4小(4年) 猪野 勝行
○高野山小(5年) 林 雅則
○湖北台東小(6年) 鬼木 重

電気知識

マークについて
二家庭で使用する電気器具は、使用上安全なように製作されているから、かまわず通電してマークを付けていると、目印となることがある。

電気事故を防止しよう

コタツやアロンコックをうっかり放置して長時間燃らし、外出するに気づかずに燃え尽きたり、火災の原因となることがあります。

消費生活苦情相談

セーター店に於ける苦情相談
セーター店に於ける苦情相談
セーター店に於ける苦情相談

税の知識

住民税
住民税は、住民にとって身近な税金で、所得と課税標準を基礎として算出される。

あびこと保

あびこと保
あびこと保
あびこと保

あびこ、幻の鉄道計画

あびこ、幻の鉄道計画
あびこ、幻の鉄道計画
あびこ、幻の鉄道計画

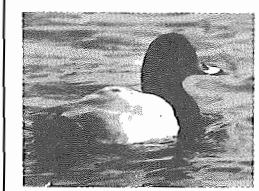
に拾う

師走のパトロール
「苦勞さん!!」
(我孫子駅前にて)



米倉裕樹さん(25歳)

手賀沼では冬鳥とて秋11月頃から翌3月月末頃までいます。沼でみられる鴨類は、水田探餌鴨と潜水探餌鴨類と大別できます。



雄、赤っぽい頭、灰

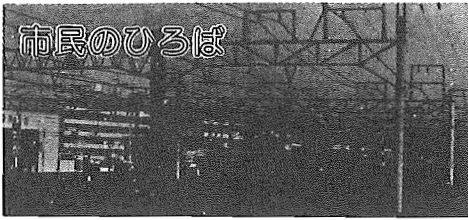
我孫子の野鳥
ホシハジロ(ガンカモ科)
雄、赤っぽい頭、灰色の体、胸と尾は黒、腹は灰褐色の体、頭と胸は赤褐色、顔に独特の模様がある。

今年残すところあと2週間振り返ると短く感じ、1年ももたない感じがします。

成田線は、明治34年に開通しましたが、当初の計画では埼玉県の川越まで延長される計画でした。

あびこ、幻の鉄道計画
あびこ、幻の鉄道計画
あびこ、幻の鉄道計画

市民のひろば



不用品交換コーナー

◆譲ります◆
\*ダブルベット\*スト
ーフカード\*アコーデ
ンカーテン\*うば車
\*ベビーベット\*洋服
ダンス\*健康美容器具
\*子供用自動車いす。
◆譲って下さい◆
\*婦人用自転車\*二段
ベット\*電気ミシン\*
電気オルガン\*子供用
自転車\*食器類
譲りたいもの、譲っ
てほしいものは、商工
課へ
☎65-1111内線506

募集

市民スキー教室

▶期日 A班 昭和54年1月26日
から29日・B班 昭和54年2月16
日から19日、いずれも夜出発
▶場所 山形県盛王温泉スキー場
▶募集人数 各班40名
▶対象 初心者・中級者
▶費用 15,000円(貸スキー代金
は含まず)
▶荷姿 高砂屋☎023694-9026
▶参加申込 ハガキに希望する班
名と、住所、氏名、電話番号を記入し
我孫子市我孫子1858 教育委員会
社会教育課へ、定員により次第締
切ります。

女子生徒募集

県立千葉高等技術専門学校では女
子生徒を募集しています。
▶科目 洋教科・洋服科
▶資格 義務教育修了以上
▶修学期間 1年間(4月から3
月まで)
▶願書受付 昭和54年1月22日か
ら2月2日
▶選考日 昭和54年2月8日
▶問合せ 県立千葉高等技術専門
校 ☎0472(31)4509

お知らせ

サラ金を利用するときの心得

最近、一部の悪質サラリーマン
金融業者による被害が増えています。
サラリーマン金融を利用する
ときは次のことに気をつけましょ
う。
▶返済計画はきちんと立て、必要
最少限の借入れにし、短期間に

年末・年始の図書貸出日
年末 12月27日(木)
午後12時から
午後4時30分
年始 1月9日(木)
午後12時から
午後4時30分
中央公民館図書室

市史資料目録①領布

旧我孫子町の小幡勝夫家資料
目録が刊行されました。この資
料目録は、旧我孫子町の小幡勝夫
氏所蔵の1100点余の文書1つ1つ
の内容を概略したユニークな目録
集です。頒価500円。頒布場所、
中央公民館市史編さん室

成人の日「市長を囲んで座談会」

1月15日成人式を迎えられる方
々と市長を中心に、市政一般につ
いて語りあう会を催します。参加
希望者は、ハガキに住所、氏名、
電話、話したい内容を書いて
お申し込みください。(先着50名)
▶期日 昭和54年1月15日
▶時間 午前11時~12時
▶場所 我孫子中学校
▶参加者 昭和33年4月2日から
昭和34年4月1日までに生まれた方
▶申込み先 我孫子市市長公室秘
書課 我孫子市我孫子1858

防火管理者資格付与講習会

▶日時 昭和54年2月3・4日
(2日間)午前9時から午後4時
30分
▶会場 電力中央研究所内新研修
会館
▶受講料 2000円(テキスト代金)
▶受付期間 1月5日から20日
▶受付場所 我孫子市消防本部
予防係☎(84)0119(消防本部)

保育手当が受けられます

乳幼児(小学校就学以前の子)
を持つ保護者の方で、仕事や病気
のため子供のめんどうを見ることが
できないで、保育を1親等の親族以
外の人にたのんでいる方は保育手
当が受けられます。
▶手当の額 ①世帯の前年分の所
得税が3000円未満の世帯は月額1
万円 ②世帯の前年分分の所得税
額が3000円以上の世帯は月額6000
円
▶手続き 「保育手当申請書」に
次の書類を添えて保育課に提出し
て下さい。①前年分の世帯の源泉
徴収票が、これにかわる証明書
②就労証明書 ③保護者が病気の
場合は医師の診断書 ④住民票簿
本 詳しくは保育課へ

市民元旦マラソン大会

ヒツジ年です。ゆつくりのんび
り走りましょう。
▶日時 昭和54年1月1日
▶時間 正午から午後2時まで
▶場所 湖北駅南口広場スタート、
ゴール
▶集合受付時間 午前11時30分
▶種目 (1)一般(高校生以上)
4.7km (2)中学生 2.7km (3)小学
生・女性 1km
▶参加料 一般参加者のみ 100円
▶主催 我孫子陸上競技協会
▶問合せ 浅井 保☎(88)8610
または☎(88)3218

テレホンサービス
85-1313

平日は1週間の業務、日曜・
休日には、日曜・休日当番医
がわかります。(24時間可能)

読書講座

樋口一葉、人と作品「大つこも
り」、「にこりえ」、「十三夜」
(テキスト:角川文庫だけくらくら
にこりえ ¥220円)
▶講師 詩人 小野勝美氏
▶日時 昭和54年1月11日, 18日
26日, 2月1日, 8日(各木曜日)
午後1時30分から3時30分まで
▶場所 中央公民館図書室
▶申込み ハガキで、住所、氏名
電話番号を記入の上 我孫子市我
孫子新田34 中央公民館図書室ま
で(先着40名) テキストを希望
される方は申込ハガキに書きそえ
て下さい。
▶問合せ 中央公民館図書室
☎82-3811

年賀郵便についてお願い

◎年賀状は12月20日までにおし
下さい。
あて名は、くわしく、はっきり
と郵便番号も忘れずに書いてくだ
さい。肩書やアパートの棟、室番
号まで正確に
◎方面別に「我孫子市」「千葉県」
「東京都」「他府県」および「私
制ハガキ」に分けてたばねてお出
しください。
(我孫子郵便局)

農業委員会選挙人名簿登録申請

毎年1月1日現在で農業委員会
の選挙人名簿登録のための申請書
を提出しなければなりません。名
簿登録は農業委員選挙に使う重要
なものです。申請用紙は農家組合
長を通してお配りしますが届かない
場合は農業委員会事務局☎85

-1111内線 511)に連絡して下さい。
申請書は注意事項に従って記入し、
昭和54年1月10日までに農
家組合長に提出して下さい。
※資格 昭和34年4月1日以前に
生まれた市内在住の方で10アール
(1反)以上の農地を耕作してい
る方、またはその同居の親族もし
くは配偶者で年60日以上耕作に
従事している方。

探鳥会

◆探鳥と室内行事
▶月日 12月24日
▶集合 我孫子市役所 午前9時
1.探鳥 遊歩道(下沼)を終点ま
で歩き、香取神社に会場を移しま
す。
2.室内行事(香取神社社務所)
午前11時30分から午後3時まで、
昼食の後、スライド鑑賞、懇談

明るい話題

▶荒川みよ子さん(古戸1140)か
ら社会福祉施設整備基金として15
万円の寄付がありました。
▶若草幼稚園様(中里 515)から
社会福祉施設整備基金として1万
円の寄付がありました。
▶小西豊さん(並木9-14)から
並木保育園に木目込あひな様の寄
贈がありました。
▶鈴木さん(根戸1163-100)か
ら根戸保育園に洗たく機1台の寄
贈がありました。
▶成田信用金庫様(成田市成田54
9)から広報車の寄贈がありました。
皆さまのご好意に感謝し有効に
使わせていただきます。

Calendar table with dates from 16th to 31st and corresponding events like '日曜当番医', 'つづし荘休館日', etc.