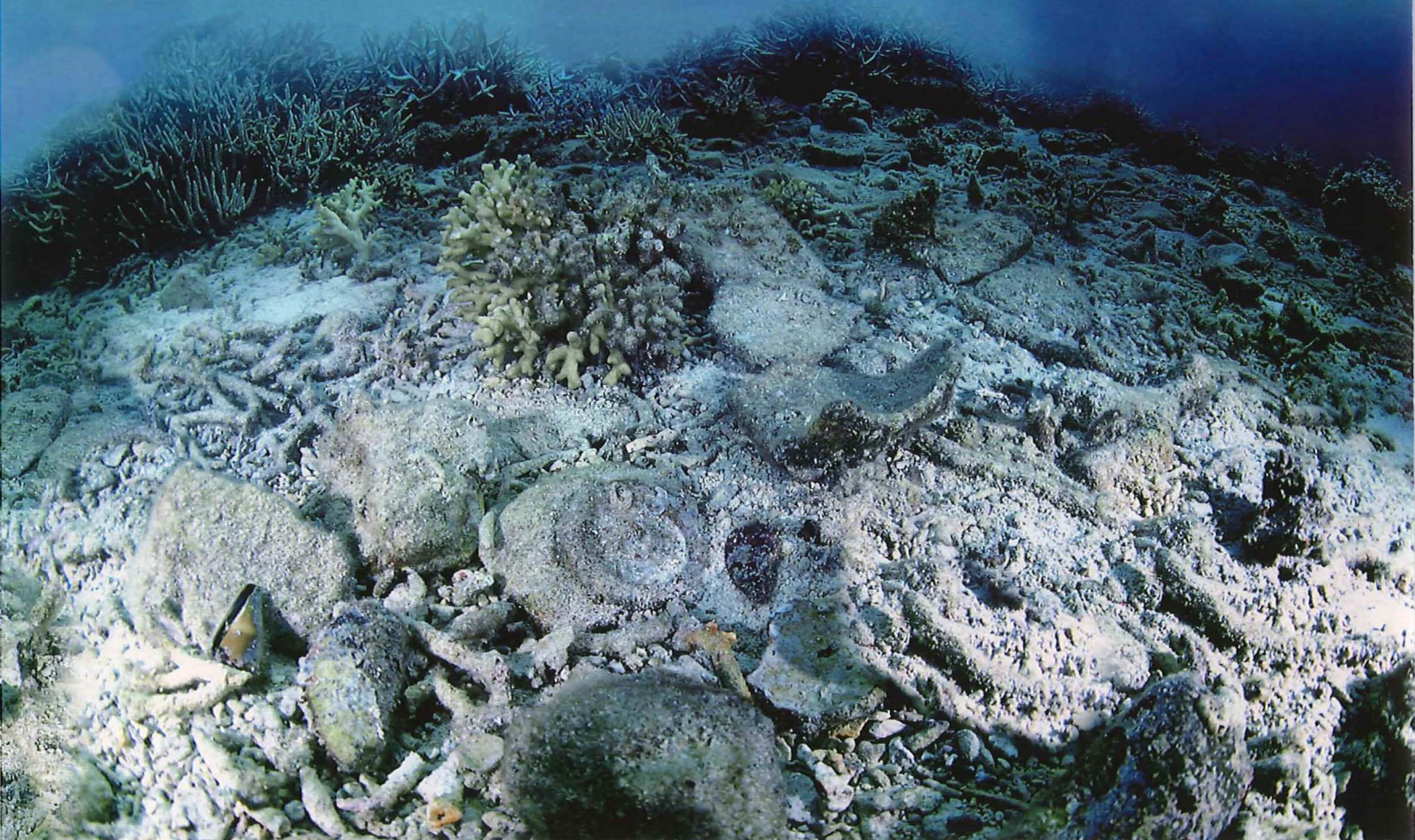


Exhibition of
Excavations in
the Japanese
Archipelago 2017




発掘された 日本列島



新発見考古速報 2017

特集1 復興のための文化力
—東日本大震災の復興と埋蔵文化財の保護—

特集2 発掘された水中遺跡 

協力：全国公立埋蔵文化財センター連絡協議会、全国埋蔵文化財法人連絡協議会、
公益財団法人元興寺文化財研究所、共同通信社

後援：全国史跡整備市町村協議会



- 東京都江戸東京博物館
平成29年6月3日(土)～7月23日(日)
主催：文化庁、東京都江戸東京博物館、東京新聞、全国新聞社事業協議会
- 八戸市埋蔵文化財センター是川縄文館
平成29年8月5日(土)～9月18日(月・祝)
主催：文化庁、八戸市埋蔵文化財センター是川縄文館、デーリー東北新聞社、
全国新聞社事業協議会
- 三重県総合博物館
平成29年9月30日(土)～11月5日(日)
主催：文化庁、三重県総合博物館、中日新聞社、全国新聞社事業協議会
- 安城市歴史博物館
平成29年11月18日(土)～12月24日(日)
主催：文化庁、安城市歴史博物館、中日新聞社、全国新聞社事業協議会
- 壱岐市立一支国博物館
平成30年1月13日(土)～2月25日(日)
主催：文化庁、壱岐市立一支国博物館、長崎新聞社、全国新聞社事業協議会



発掘された 日本列島 2017

新発見考古速報



日本列島では毎年8,000件近い発掘調査が行われています。このうち、近年発掘された遺跡や、成果がまとまった注目の17遺跡321点を速報展示します。

旧石器時代

- 1 ひゃつかだい 百花台遺跡 (長崎県 雲仙市) 旧石器時代 約30,000年前
半世紀 曜(かがや)く百花 返り咲く

縄文時代

- 2 おんだし 押出遺跡 (山形県 高島町) 縄文時代前期 約5,800年前
いにしへの ツートンカラーの 土器にドキッ!
- 3 おもむ 史跡 面縄貝塚 (鹿児島県 伊仙町) 縄文時代後期 約3,500年前
南島の 海のお宝 サックザク

弥生時代

- 4 なかさど 中里遺跡 (神奈川県 小田原市) 弥生時代中期 約2,300~2,200年前
西の風 届くは建物 土器お墓
- 5 しんめい 神明遺跡 (岡山県 総社市) 弥生時代中期~後期 約2,100~1,700年前
弥生ムラ 聞けや埋めろや 銅鐸を
- 6 てんま みやにし 天満・宮西遺跡 (香川県 高松市) 弥生時代後期 約1,800年前
弥生ムラ 見れや壊せや 銅鐸を

古墳時代

- 7 いりのさわ 入の沢遺跡 (宮城県 栗原市) 古墳時代前期 約1,700年前
北へ北へ 古墳社会の 最前線
- 8 いしや 史跡 石屋古墳 (鳥根県 松江市) 古墳時代中期 約1,600年前
これからは どんどん作ろう ハニワびと
- 9 ねどふなと 根戸船戸遺跡 1号墳 (千葉県 我孫子市) 古墳時代終末期 約1,400年前
古墳から 今に輝く 大刀の柄(つか)

古代

- 10 あすかきょうあとえんち 史跡・名勝 飛鳥京跡苑池 (奈良県 明日香村) 飛鳥時代 約1,350年前
庭園の ほりに遊ぶ 飛鳥人
- 11 とうしょうだいじきゅうけいだい 史跡 唐招提寺境内 (奈良県 奈良市) 奈良時代 約1,250年前
天平の 鶯(いらか)彩る 三色瓦

中世

- 12 ふもんじきゅうけいだい 普門寺境内 (愛知県 豊橋市) 平安時代中期~江戸時代初期 約1,000~400年前
山林の 奥に広がる 旧境内
- 13 たかまつじょうあと はまのちよう 高松城跡、浜ノ町遺跡 (香川県 高松市) 平安時代末~室町時代 約900~600年前
西東 船が行き交う 港町
- 14 おにきしべ 2 オニキシベ 2遺跡 (北海道 厚真町) 中世アイヌ文化期 約700年前
玉と銭 今も変わらぬ 首飾り

近世

- 15 たぎさくらいけ 史跡 田儀櫻井家たたら製鉄遺跡 (鳥根県 出雲市) 江戸時代~明治時代 約250~150年前
たたら場に 鉄師(てっし)が集う 田儀の里
- 16 かごしまじょうあと 鹿児島城跡 (鹿児島県 鹿児島市) 江戸時代~明治時代 約400~150年前
西南の 激戦しのぶ 弾の痕

中世~現代

- 17 なんかいじしんあわじしんつなみひ 南海地震阿波地震津波碑 (徳島県小松島市) 室町時代~現代 約650~70年前
先人の 想いを伝える 石の文

特集1 復興のための文化力 - 東日本大震災の復興と埋蔵文化財の保護 -

平成23年度から継続的に行ってきた東日本大震災からの復興と埋蔵文化財保護の取組は、多くの方々のご理解・ご協力のおかげで山場を越えました。この間に行われた発掘調査により東北の豊かな歴史・文化が明らかになり、被災された方々にも郷土の歴史の素晴らしさをお伝えすることができたと思います。今回は、岩手県・宮城県・福島県の3つの遺跡を紹介します。しかし、東日本大震災からの復興はまだ終わったわけではありません。今後も復興事業は続きます。特に福島県の市町村の中には復興はこれからというところもあります。これからも、多くの皆さんに東北への関心を持ち続けていただけるよう、発掘調査の成果を通じて発信していきたいと考えています。

- 18 こうね 高根遺跡 (岩手県 宮古市) 縄文時代中期 約4,500年前
- 19 こせたいぬほい 五畝田・犬這遺跡 (福島県 南相馬市) 古墳時代前期 約1,700年前
- 20 えのはまかいづか 江ノ浜貝塚 (宮城県 東松島市) 奈良時代~平安時代 約1,300~1,200年前

特集2 発掘された水中遺跡

日本の国土面積は世界で62番目。しかし、海岸線の距離は世界で6番目と長大です。海にまつわる歴史もたくさんずもれていると考えられます。今回、海をはじめ、湖も含めた水中遺跡の発掘調査成果などを紹介します。最新の探査機器の利用や分析手法の利用は、私たちが新しい水中遺跡の世界に導いてくれることでしょう。水中遺跡のロマンにひたっていただきたいと思います。

- 21 あわづこてい 粟津湖底遺跡 (滋賀県 大津市) 縄文時代早期~中期 約9,000~4,500年前
- 22 せとないかい うみあ 瀬戸内海の家揚がり遺物 (香川県 高松市・丸亀市) 弥生時代~室町時代 約2,500~600年前
- 23 あいのしまかいてい 相島海底遺跡 (福岡県 新宮町) 平安時代 約1,100年前
- 24 くらぎさかいてい 倉木崎海底遺跡 (鹿児島県 宇検村) クスク時代 約800年前
- 25 たかしまこづきき 史跡 鷹島神崎遺跡 (長崎県 松浦市) 鎌倉時代 約750年前
- 26 こうづしおまかいてい 神津島沖海底遺跡 (東京都 神津島村) 江戸時代 約200年前
- 27 かいようまる 開陽丸 (北海道 江差町) 明治時代 約150年前