

## 第5回 あびこeモニターアンケート

### 「移動図書館の利用について」集計結果

アンケート送信日	平成31年3月1日（金）
実施期間	平成31年3月1日（金）から平成31年3月14日（木）まで
登録者数	248名
回答者数	173名
回答率	69.8%

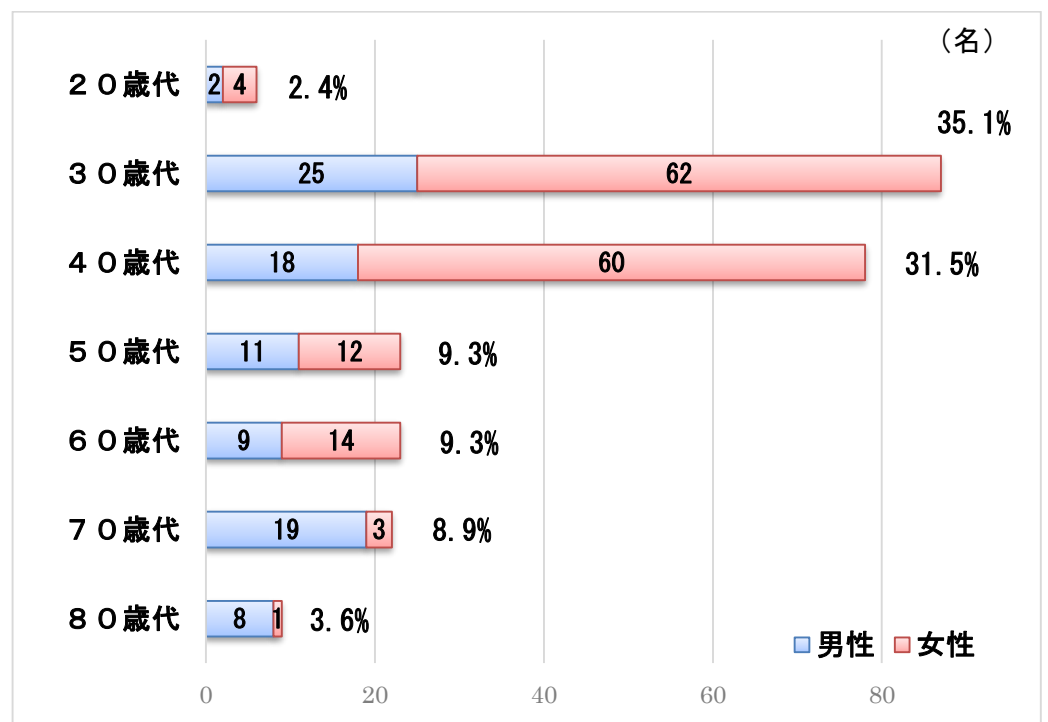
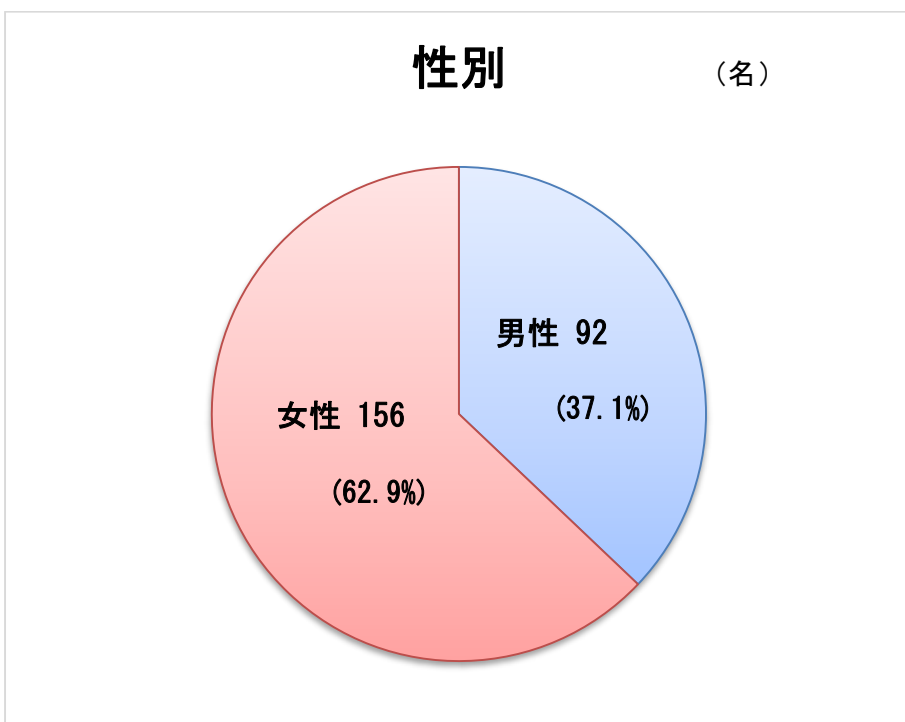
#### <実施の目的>

来年、市制50周年を迎える我孫子市では、時代にあった市民サービスの向上を目指しています。

我孫子市民図書館では、図書館に来館しにくい地域の方々へのサービスとして移動図書館車を運行しており、平成30年度で40周年を迎えたことを機に、読書の楽しさや本を手にとって選ぶ喜び、また、利用者同士のコミュニケーションの広がりを育む移動図書館として今後も充実を図っていくため、現在の利用度・認知度を伺い、運行の参考としたいのでアンケートを実施します。

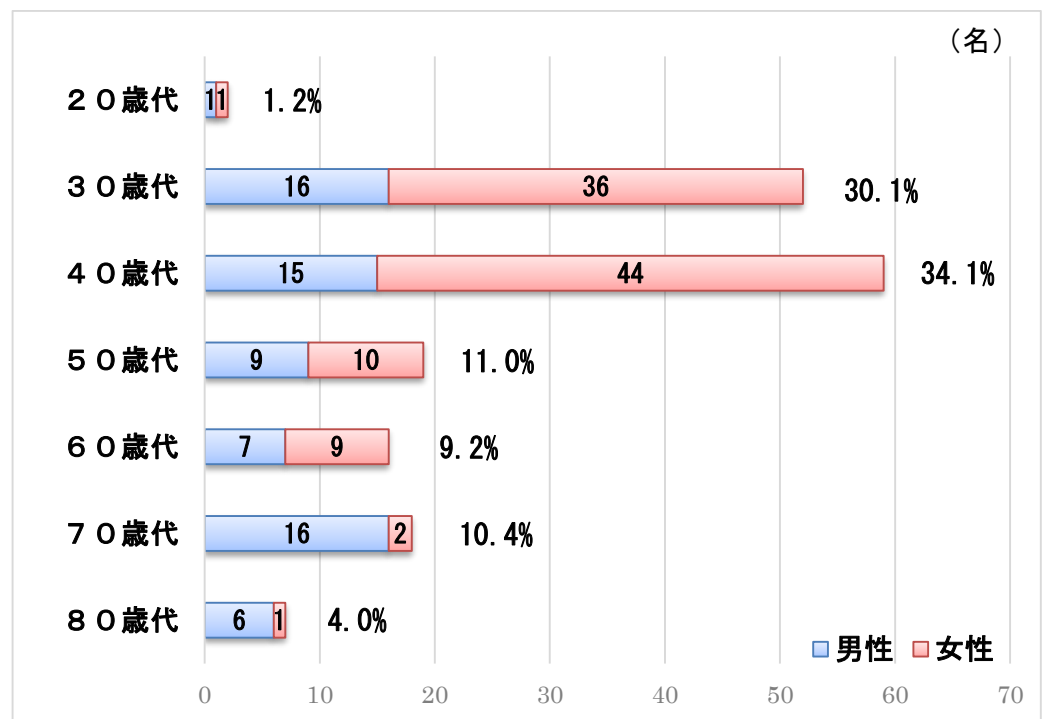
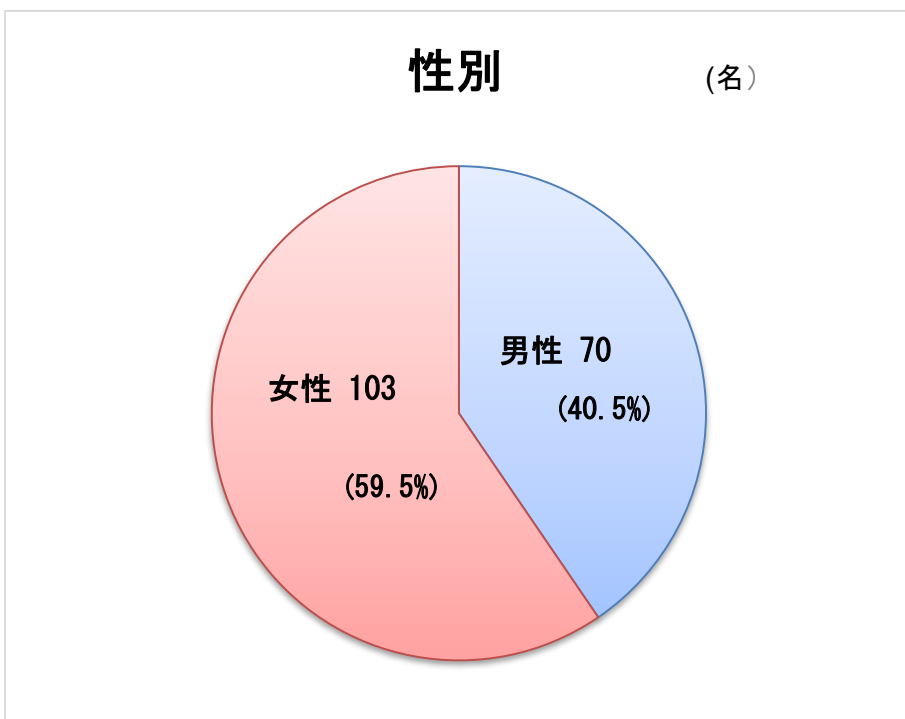
#### <あびこeモニターアンケート登録者の内訳>

平成31年3月14日現在



#### <アンケート回答者の内訳>

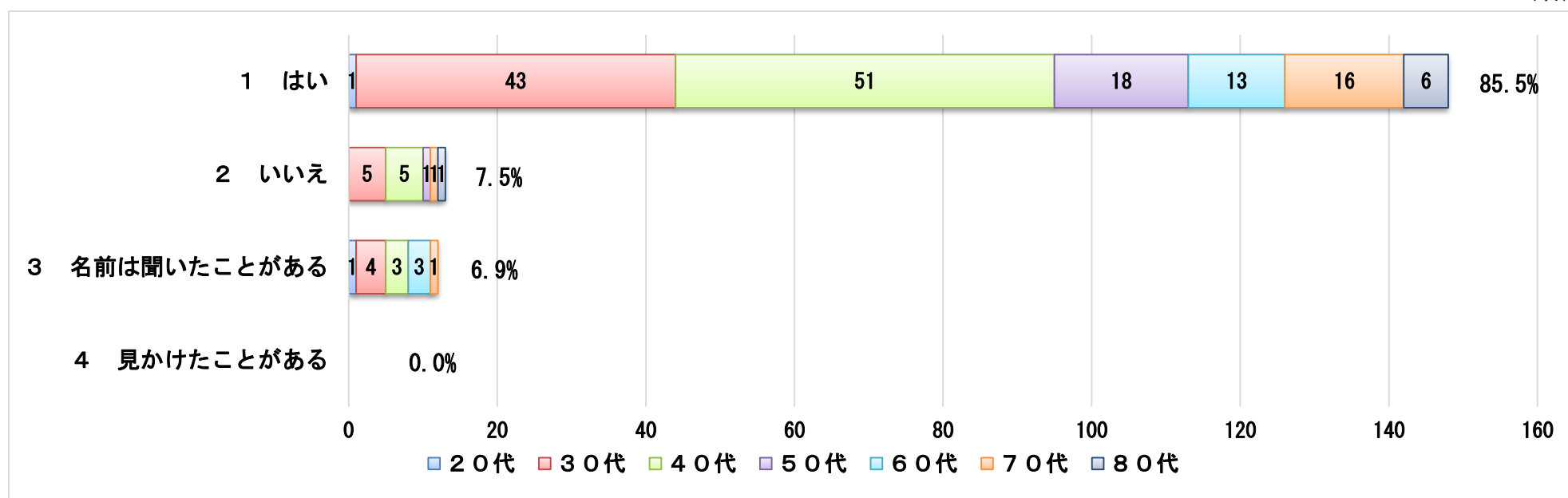
平成31年3月14日現在



※構成比は、小数点以下第2位を四捨五入しているため、構成比の合計が100%にならない場合があります。(次ページ以降も同じ。)

問1 移動図書館をご存じですか。(「1 はい」以外の方は設問6へ)

(名)



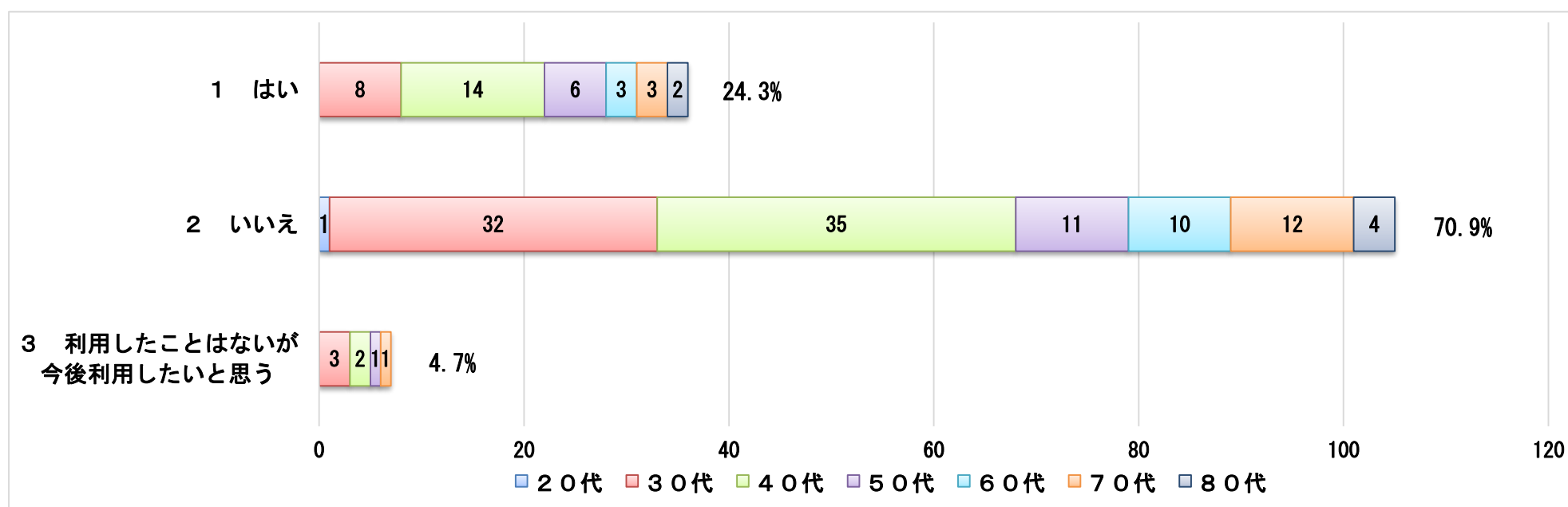
<コメント>

「はい」と「名前は聞いたことがある」と回答した方が、あわせて92.4%と大半をしめており、移動図書館の存在が多くの方に知られているという結果となりました。

問2 問1で「1 はい」と回答した方にお伺いします。

移動図書館を利用したことがありますか。

(名)

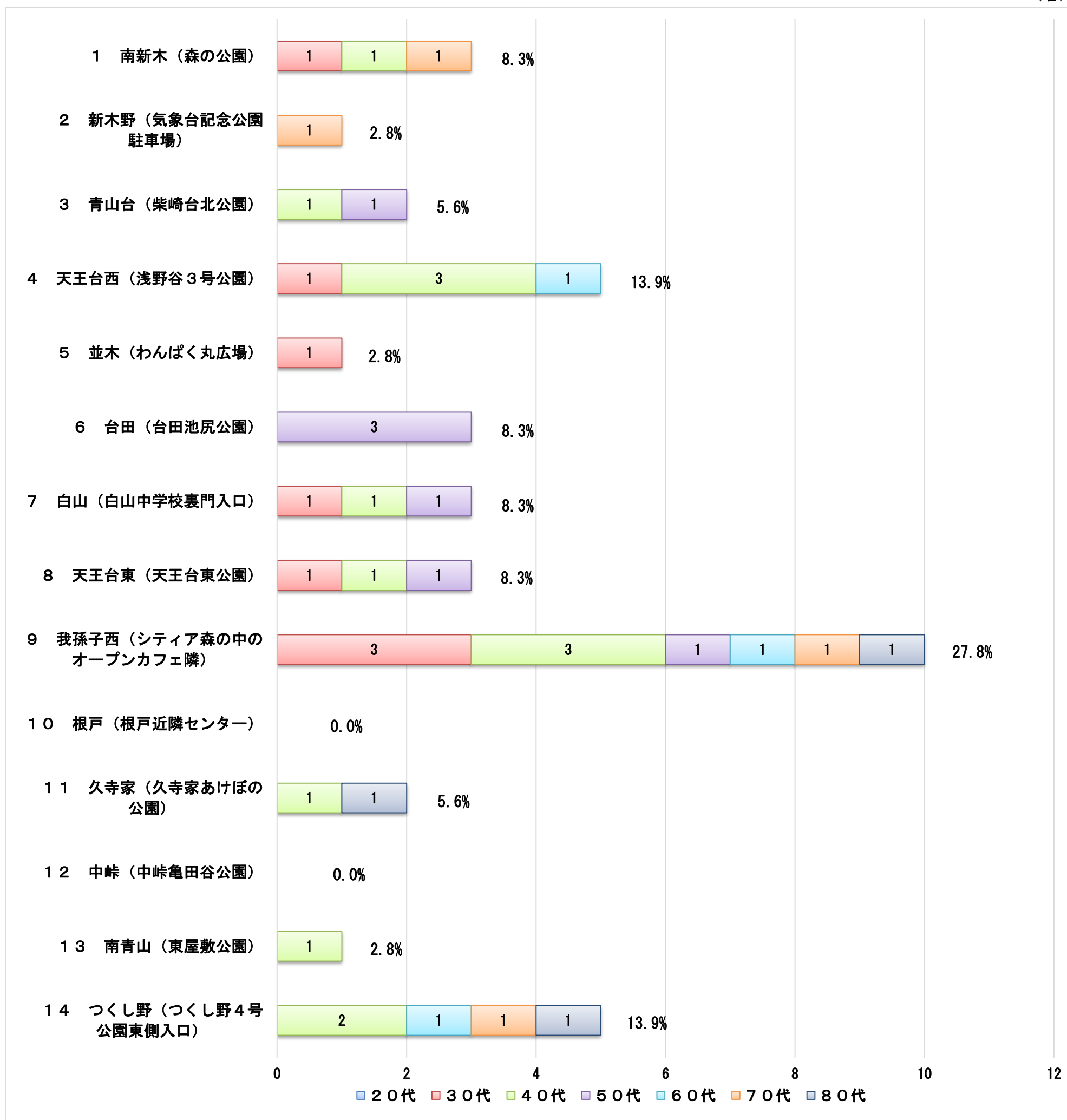


<コメント>

「いいえ」と回答した方が70%と高い数値になっていることから、問1で移動図書館の存在が大半の方に知られているという結果になったものの、多くの方が利用するには至っていないことがわかりました。わずかですが、「今後利用したいと思う」という回答があり、興味を持っていただけるようPRしていく必要があります。

問3 問2で「1 はい」と回答した方にお伺いします。  
 どのステーションを利用していますか。【複数選択可】

(名)



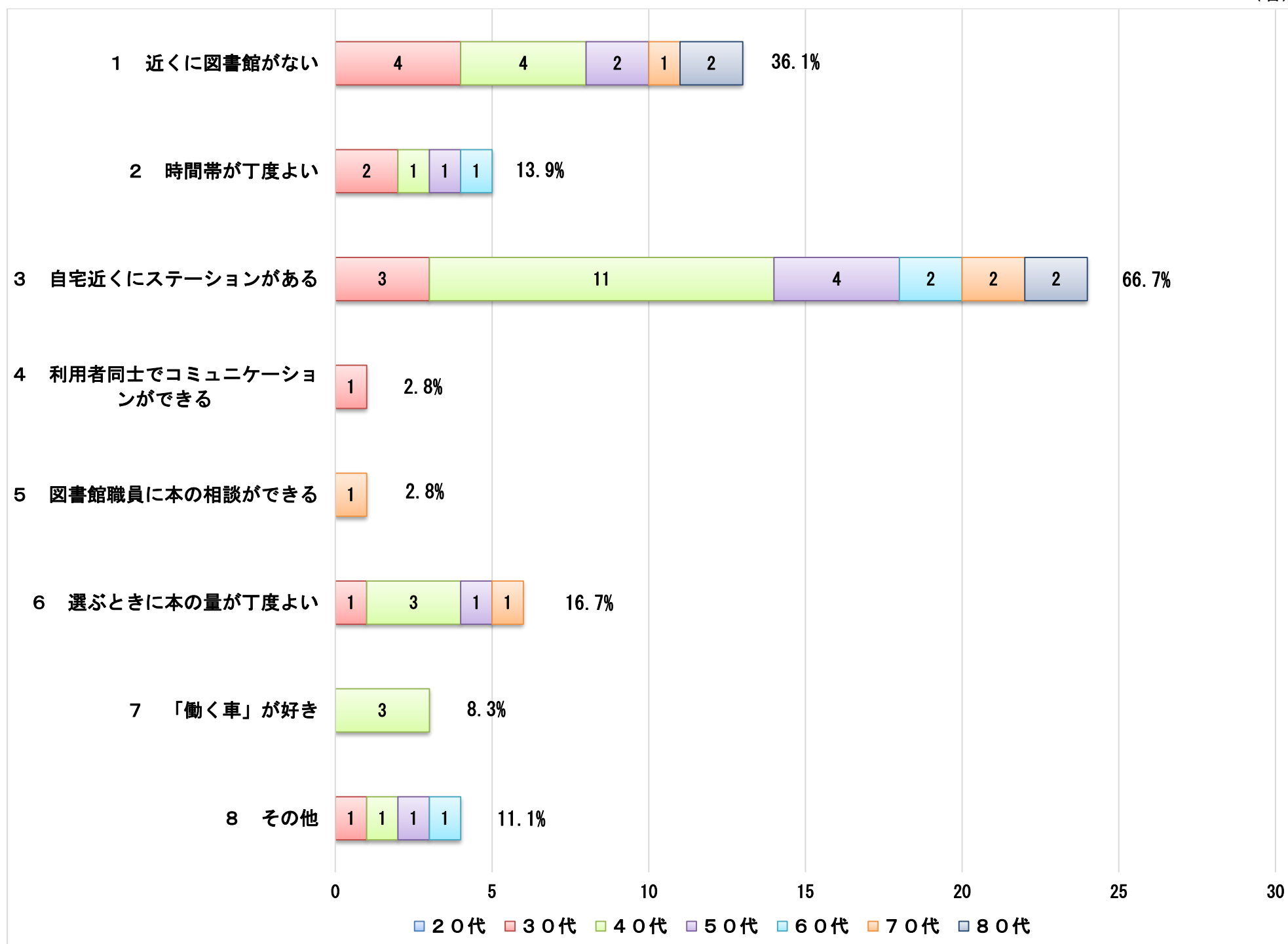
<コメント>

利用が多い「我孫子西 (シティア森の中のオープンカフェ隣)」「つくし野 (つくし野4号公園東側入口)」の2箇所は、貸出利用統計上と同じ回答となりました。利用0%のステーションが2箇所あったため、PRを積極的に行うか、場合によっては他の巡回場所・時間帯を検討する必要があります。

問4 問2で「1 はい」と回答した方にお伺いします。

移動図書館を利用する理由は何ですか。【複数選択可】

(名)



<その他>

1	小学生の時に利用
2	怪我で移動が難しかった時期だけ利用しました。
3	気が向いたときにプラツといける（その日がちょうど移動図書館の日）。
4	ずーと、以前に、一度、出会い頭に利用した事があります。

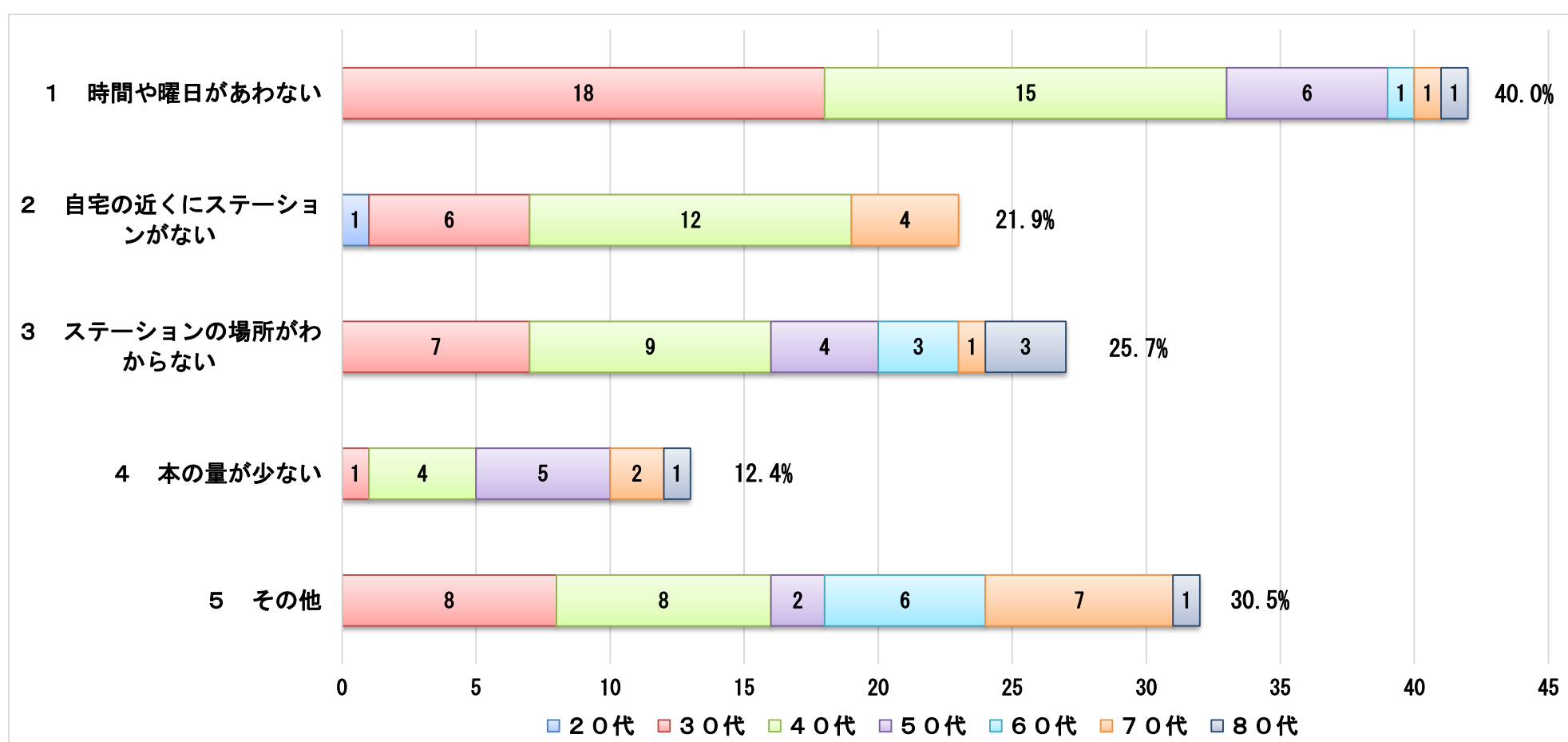
<コメント>

「自宅近くにステーションがある」の回答が66.7%と最も多く、次いで「近くに図書館がない」の36.1%となっています。利用者のそばに本を届ける・図書館から遠い地域の方に利用していただくという移動図書館の役割と一致する結果となりました。職員に本の相談ができる・利用者同士でコミュニケーションがとれるは回答が少なかったため、今後は気軽に相談・利用できる雰囲気づくりも大切だと感じました。

問5 問2で「いいえ」と回答した方にお伺います。

移動図書館を利用しない理由はなんですか。【複数選択可】

(名)



<その他>

1	図書館（アビスタ）が近くにある。 ※同様回答多数あり
2	図書館本館、分館に行くから。 ※同様回答多数あり
3	職場近くに図書館があり、自宅からアビスタの図書館も近いです。 本に囲まれた空間でゆっくり歩きながら気儘に選ぶのが好きなので、そちらを利用します。
4	手賀沼公園へ遊びに行くついでに、図書館へ行くため。またはその逆
5	時間を知らない。また、行く時は直接図書館に行ってしまう。
6	忘れてしまう。
7	車もあるし、図書館でゆっくり中身を確認しながら選びたいから。
8	アビスタに行くことが苦ではないから。また、所用でアビスタへ返却に行かれない場合でも、けやきプラザで返却できるから。
9	移動図書館の日、時間帯が分からない。
10	借りて本を読むことが少ないため。
11	図書館に行った方が自由に選べるし気楽です。
12	移動図書館を利用する習慣が無いから。
13	眼がかなり不自由な為、自分で本を読む機会がない。

<コメント>

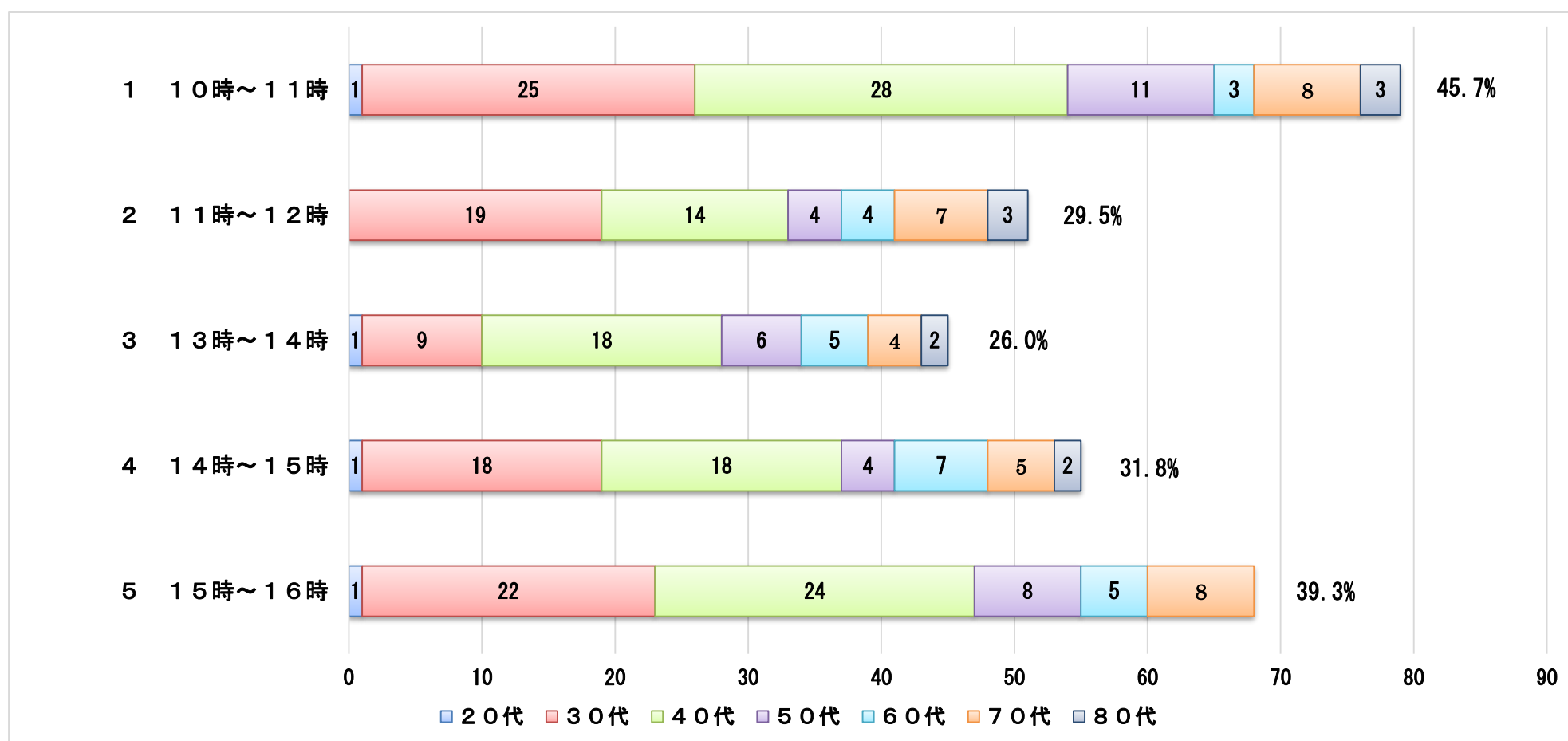
利用しない理由は、「時間や曜日があわない」が40.0%と最も多い結果となりました。次いで「ステーションの場所がわからない」が25.7%あることから、掲示やPRの方法を改善していく必要性を感じました。

その他では、図書館を利用されているご意見が多くありました。

問6 皆さまにお伺いします。利用するとしたら都合のよい巡回の時間帯はいつですか。

【複数選択可】

(名)

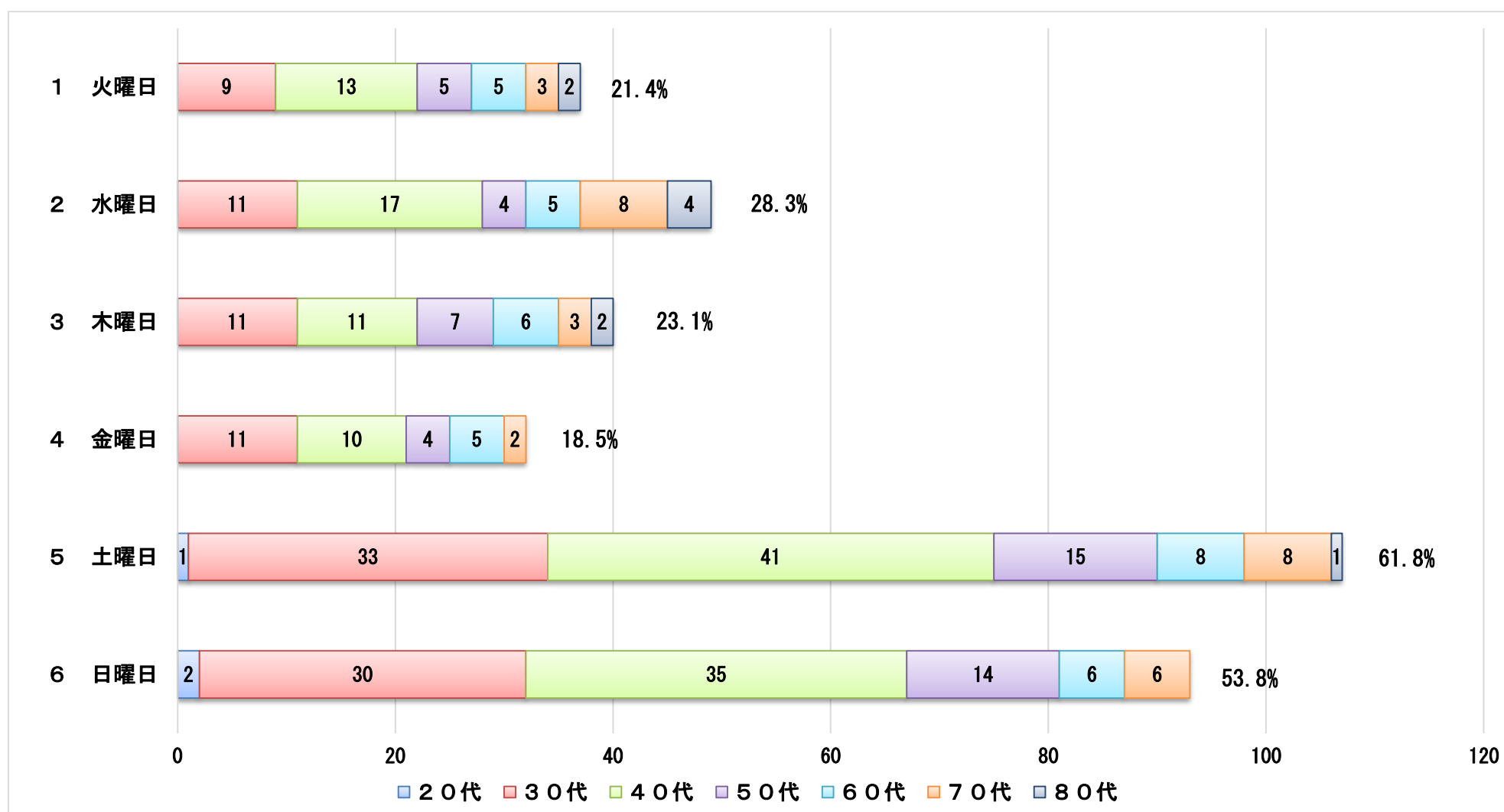


<コメント>

13時～16時の時間帯を選択された方が多くあり、現在の移動図書館の巡回が13時～16時にかけての午後のみですので、おおむねご利用に都合がよいと考えられます。しかし、午前の時間は午後よりも多く選択されていることから、今後巡回時間を検討していく上で参考となる結果となりました。

問7 利用するとしたら都合のよい巡回曜日はいつですか。【複数選択可】

(名)



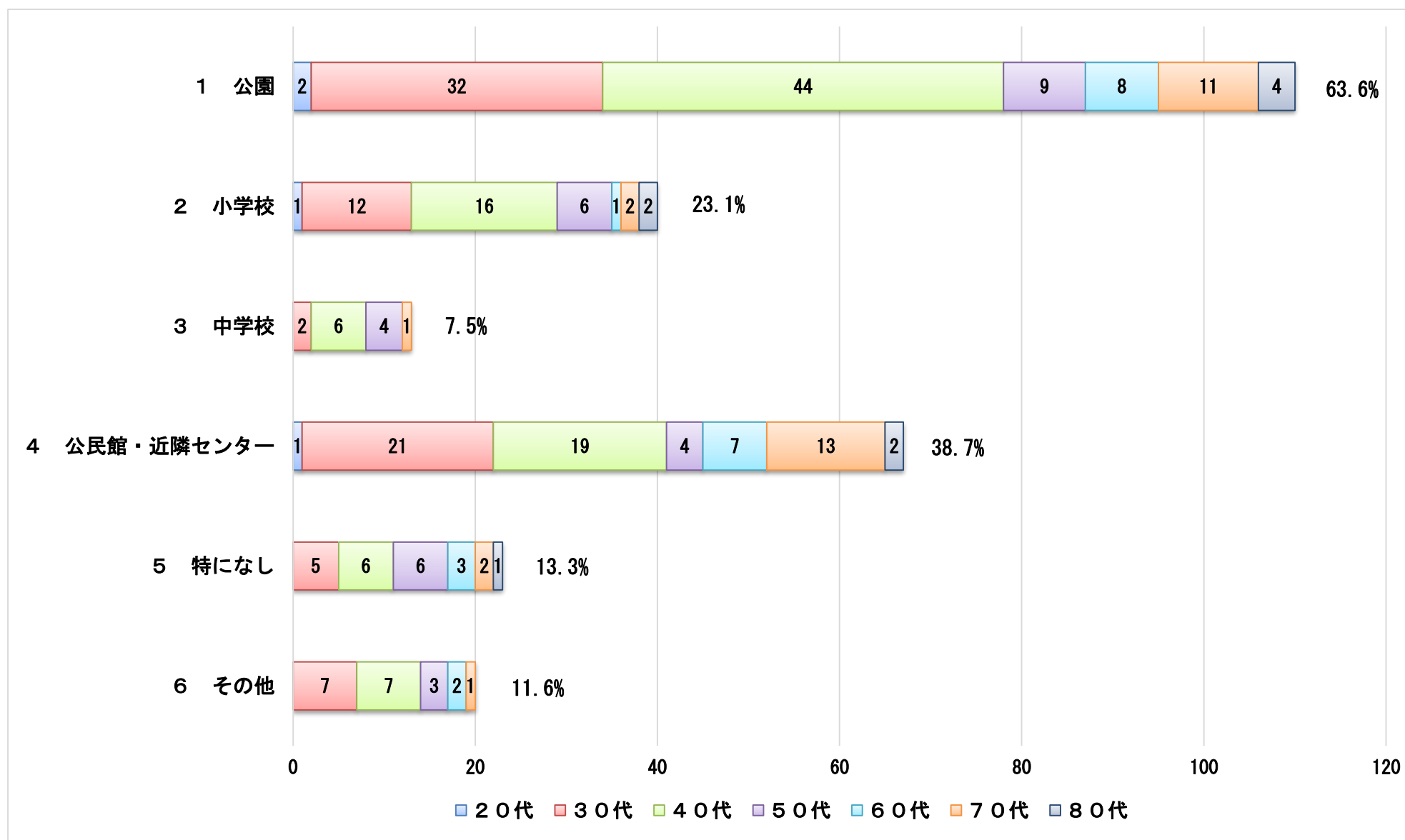
<コメント>

「土曜日」「日曜日」の回答が多くなっています。特に30代・40代の方の場合は、仕事のご都合ということが推察されます。

土曜日・日曜日については、交通渋滞の状況が一番心配されますが、今後巡回曜日を検討していく上で参考となる結果となりました。

問8 利用するとしたら移動図書館のステーションとしてどこがよいですか。【複数選択可】

(名)



<その他>

1	駅前、駅近くなど ※同様回答多数あり
2	スーパー、ショッピングセンター、大型店の駐車場か店頭など ※同様回答多数あり
3	自治会館
4	我孫子駅、エスパ、イトーヨーカドー
5	あびこショッピングプラザ、我孫子駅前交番、バスターミナル
6	コンビニやスーパーの駐車場
7	アビバスのバス停
8	沖田公園又は遺跡の公園
9	必要性を感じない

<コメント>

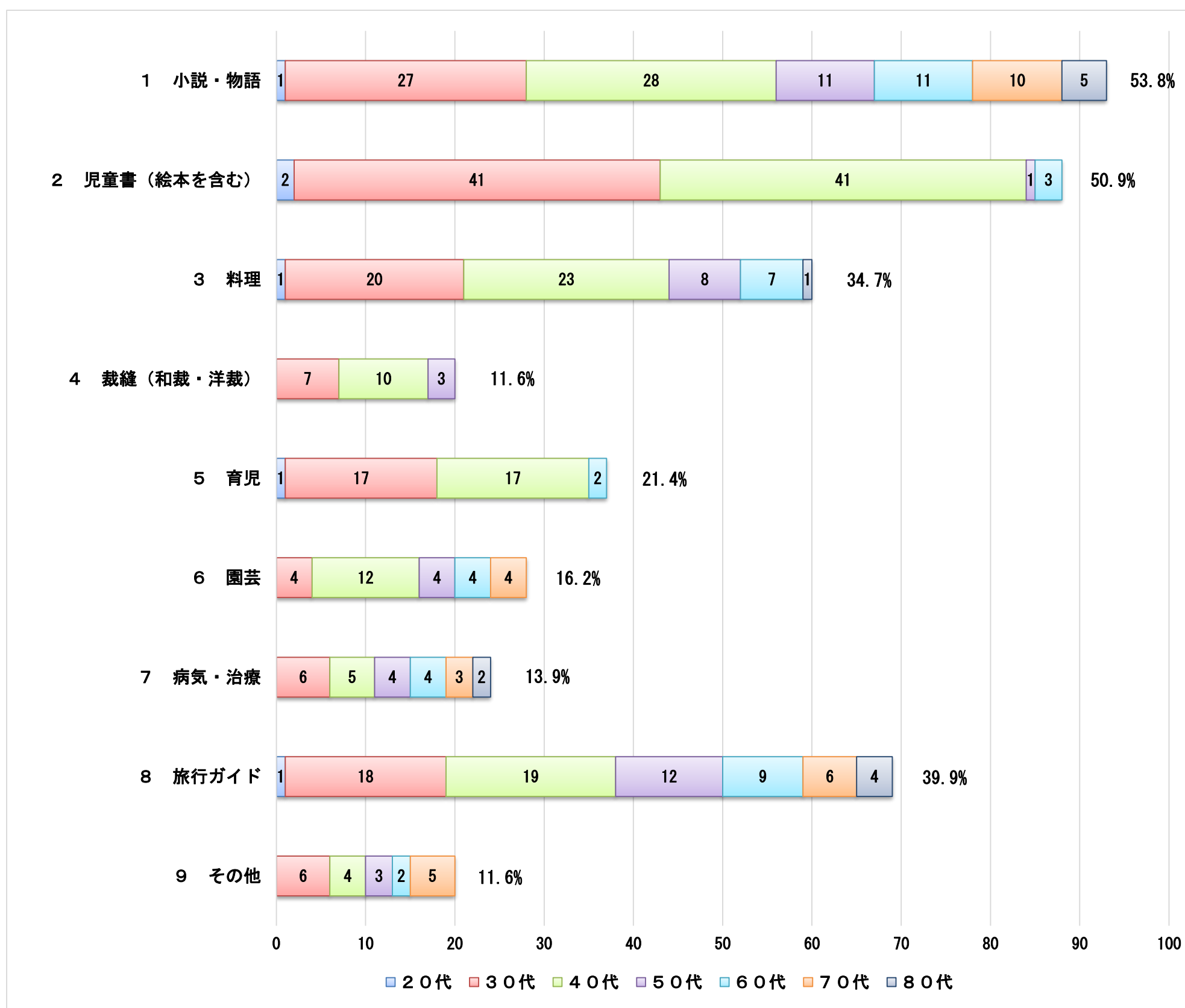
「公園」が63.6%と最も多く、次いで「公民館・近隣センター」の38.7%となっています。いずれも身近な施設であることがわかります。

さらにその他のご意見で出ている駅やスーパーなども身近な場所であることがわかり、今後巡回場所を検討していく上で参考となりました。



問9 利用するとしたら、借りたい本の種類は何ですか。【複数選択可】

(名)



<その他>

1	雑誌 ※同様回答多数あり
2	新聞、雑誌
3	音楽関係
4	健康増進、音楽CD
5	歴史、伝記
6	戯曲、手芸
7	芸術 (陶芸、写真など)
8	社会科学 歴史
9	新書やビジネス本
10	政治 経済 科学
11	日曜大工
12	一般的な雑誌が借りられるのが嬉しい。婦人誌が特に！
13	趣味の本
14	マンガ、コミックス
15	経済・投資

16	参考に読みたい時に借りられる、例えば歴史書やパソコン、スマートホンなどの専門書が少なく、直接図書館に行っている。
----	--

<コメント>

「小説・物語」が53.8%と最も多く、次いで「児童書（絵本を含む）」が50.9%となりました。「児童書（絵本を含む）」では、30代・40代の方が多く回答され、子どもの読書用に借りたいと選ばれたことが推察されます。

また、次いで「旅行ガイド」が39.9%、「料理」が34.7%で多く、実用的な本の需要もあると考えられます。

問 10 自由記述欄

(53件)

(1) 図書館に関するご意見やご感想

1	<p>子連れで遠くまで歩いて行くのが大変な時に移動図書館は助かります。</p> <p style="text-align: right;">(30代 女性)</p> <p><b>【図書館 回答】</b> ご利用ありがとうございます。今後ご利用ください。</p>
2	<p>DVDなども蔵書にあるとうれしいです</p> <p style="text-align: right;">(60代 女性)</p> <p><b>【図書館 回答】</b> 現在、図書館では予算やスペース等の都合上、視覚資料の購入予定はありませんが、教育委員会生涯学習課で視聴覚教材の貸出を行っております。 問合せは、04-7182-0511 また、市のホームページに利用案内が掲載されています。 <a href="http://www.city.abiko.chiba.jp/kosodate/manabi_shogai/shichokaku/avkashidashi_annai.html">http://www.city.abiko.chiba.jp/kosodate/manabi_shogai/shichokaku/avkashidashi_annai.html</a></p>
3	<p>図書館に行くので全く問題ありません。</p> <p style="text-align: right;">(60代 男性)</p> <p><b>【図書館 回答】</b> ご意見ありがとうございます。引き続き図書館をご利用ください。</p>
4	<p>土日に関の近所で来てくれたら、最高！是非お願いしたいです！</p> <p style="text-align: right;">(40代 女性)</p> <p><b>【図書館 回答】</b> ご意見ありがとうございます。より利用していただける曜日の候補として今後検討していきます。</p>
5	<p>時々、利用しています。すぐ近所の公園まで来てもらえるので、利用しやすいです。 ありがとうございます。 職員さんが感じの良い方で、質問にも丁寧に答えていただき、また利用したいです。</p> <p style="text-align: right;">(40代 女性)</p> <p><b>【図書館 回答】</b> ご意見ありがとうございます。今後も利用者の方の質問に丁寧に答えていけるよう努めていきます。</p>
6	<p>予約の本が受け取れると助かります。</p> <p style="text-align: right;">(50代 男性)</p> <p><b>【図書館 回答】</b> 受取可能です。リクエスト（予約）する際、移動図書館のステーションをご指定ください。</p>
7	<p>共働き世帯ですので、土日しか時間がありません。</p> <p style="text-align: right;">(30代 男性)</p> <p><b>【図書館 回答】</b> ご意見ありがとうございます。より利用していただける曜日の候補として今後検討していきます。</p>
8	<p>移動図書館を利用する日程が合わなく、図書館へ行った方が早いです。専門書となってしまうため。</p> <p style="text-align: right;">(40代 男性)</p>

	<p><b>【図書館 回答】</b> ご意見ありがとうございます。専門書は置いていませんが、機会がありましたらご利用ください。</p>
9	<p>天王台に住んでいますが、移動図書館ではなく、分館でもいいから図書館を作っていただきたいです。手賀沼のほとりも湖北の分館も行きづらい。駅前が駐車場だらけで、SimCityなら失敗レベルの街作りでは。白樺派など文化の街をアピールするなら、図書館は充実してほしい。図書館と児童館を併設し、子供たちが自然と本に馴染める環境作りを希望。</p> <p style="text-align: right;">(40代 女性)</p> <p><b>【図書館 回答】</b> 我孫子市の図書館は、アビスタ本館・湖北台分館・布佐分館の3館と移動図書館1台で運営しています。 現在、湖北中里地区に消防署の移設を予定しています。完成後は、消防署隣接地に移動図書館の巡回ステーションを設ける予定です。 新たな図書館を建てる予定はありませんが、図書館だけでなく様々な施設と連携して読書環境拡大に努めていきます。</p>
10	<p>子供が幼い頃に利用しておりました。今は仕事もありますので、帰宅したころにはもういませんので。</p> <p style="text-align: right;">(40代 女性)</p> <p><b>【図書館 回答】</b> 移動図書館は、巡回日・巡回時間が限られてしまうため、また利用できる時期が来ましたら、ぜひご利用ください。</p>
11	<p>私の周りの人で移動図書館の認知度は低い。児童書の利用に需要はあるので、子育て支援センターなどで周知させてはいかがですか？目立たないチラシは見たことあるけど認知向上に役立ってない。</p> <p style="text-align: right;">(30代 女性)</p> <p><b>【図書館 回答】</b> 子どもが多く集まる場所や子育て世代が利用しやすいSNS等でのPRを行い、認知度・利用率アップにつなげていきます。</p>
12	<p>先日、白山ステーションを利用させていただきました。初めて入った移動図書館車の中は本好きにはたまらない空間でした。本で囲まれた空間にいただけでも、とても幸せな気分になります。その日はお年寄りの方々が多くいらっしゃいましたが、外に出かけるきっかけとしても大変重要な取り組みだと思います。教育と福祉の両面から今後もぜひ続けて欲しいと思います。</p> <p style="text-align: right;">(40代 男性)</p> <p><b>【図書館 回答】</b> ご意見ありがとうございます。図書館まで足を運ぶことが難しい市民の方などにご利用いただけるよう引き続き取り組んでいきます。今後ともぜひご利用ください。</p>
13	<p>我孫子駅前にも（けやきプラザなど）図書館を、設けてほしい。</p> <p style="text-align: right;">(60代 男性)</p> <p><b>【図書館 回答】</b> 我孫子市の図書館は、アビスタ本館・湖北台分館・布佐分館の3館と移動図書館1台で運営しています。 現在、湖北中里地区に消防署の移設を予定しています。完成後は、消防署隣接地に移動図書館の巡回ステーションを設ける予定です。</p>

	<p>あらたな図書館を建てる予定はありませんが、図書館だけでなく様々な施設と連携して読書環境拡大に努めていきます。</p>
14	<p>移動図書館は、便利なシステムだと思う。しかし、平日の昼間で、時間が合わず、本も少ないので、本館に行って、じっくり選んでみるのが、都合が良い。</p> <p style="text-align: right;">(30代 女性)</p> <p><b>【図書館 回答】</b> 図書館をご利用いただきありがとうございます。</p>
15	<p>車が無い人が利用しやすい方が良いと思うので、定期的に同じ場所ばかりではなく、不便な場所に2週に1回程行くといいと思う！</p> <p style="text-align: right;">(30代 女性)</p> <p><b>【図書館 回答】</b> 移動図書館の巡回場所は、公園等を年間で利用申請して使用しています。また、一定時間停車し、安全にご利用いただける場所ではなくてはなりません。しかし、今回のアンケートを参考にするとともに、利用が少ない巡回場所は、年度で検証し、条件が揃う他の場所を選定し、よりご利用いただけるように努めます。</p>
16	<p>移動図書館よりは図書館に行ったほうがじっくり選べて良い</p> <p style="text-align: right;">(50代 男性)</p> <p><b>【図書館 回答】</b> 図書館をご利用いただきありがとうございます。</p>
17	<p>毎週とかではなくていいので、単発で保育園などに来てくれると子どもたちが喜ぶと思います。</p> <p style="text-align: right;">(30代 女性)</p> <p><b>【図書館 回答】</b> ご意見のとおり子どもたちは移動図書館車の来園を喜んでくれると思います。 現在の巡回日程は年間で決まっており、余裕はないのですが、今後は子どもたちが利用できる巡回場所も候補に入れて検討していきます。</p>
18	<p>私が車の運転も自転車にも乗れなかった頃はよく移動図書館を利用していました。その頃子供も小さく、私は育児の本、子供は自分で紙芝居や絵本を選ぶことをとても楽しみにして移動図書館を見た時はおおはしゃぎでした。ただ時間帯が15時と、小さい子を連れていくにはお昼寝の終わった直後か最中なので午前の早い時間帯なら助かるのになあと当時思っていました。子供が少し大きくなった今、上の子は学校、下の子は習い事と移動図書館の時間と重なってしまい利用は少なくなりました。なので夫に二週間に一度、車でアビスタに連れていってもらい、家族で沢山本を借りています。</p> <p style="text-align: right;">(40代 女性)</p> <p><b>【図書館 回答】</b> いつも図書館をご利用いただきありがとうございます。今後移動図書館の巡回日程でご利用にご都合がよくなりましたら、ぜひお越しください。お待ちしております。</p>
19	<p>移動図書館、なかなか巡りあったことがありません。 どこに何時頃来るのか周知されていないような気がします。</p> <p style="text-align: right;">(40代 女性)</p> <p><b>【図書館 回答】</b> 巡回日程は、図書館のホームページからご覧いただけます。 <a href="https://www.library.city.abiko.chiba.jp/bm/schedule.htm">https://www.library.city.abiko.chiba.jp/bm/schedule.htm</a></p>

	<p>また、電話でのお問い合わせもお受けしておりますので、お気軽にお尋ねください。  移動図書館問合せ：午前中 04-7187-0909 午後 04-7184-1110</p>
20	<p>移動図書館、知らなかったので興味深いです。  (30代 女性)</p> <p><b>【図書館 回答】</b>  ありがとうございます。ぜひご利用ください。</p>
21	<p>移動図書館の利用は少ないかも知れませんが継続するか或いは頻度を減らすかと言うことでしょうか。どの程度利用されているかの実態も分からないので・・・。  (70代 男性)</p> <p><b>【図書館 回答】</b>  我孫子市は東西に細長い地形です。既存の図書館は3館ですが、市内全域を網羅できませんので、移動図書館車を運行し、少しでもみなさまのお近くに本を届けたいと考えています。  現在の巡回場所を再検討し、よりご利用していただけるよう努めていきます。  利用状況(統計)は図書館ホームページでご覧いただけます。  <a href="https://www.library.city.abiko.chiba.jp/toukei/toukei.htm">https://www.library.city.abiko.chiba.jp/toukei/toukei.htm</a></p>
22	<p>我孫子図書館はよく利用しているが蔵書も多く雰囲気も良い。できればテーブルと椅子の増設を望みます。  (70代 男性)</p> <p><b>【図書館 回答】</b>  ありがとうございます。図書館内は人の行き来が安全にできる通路の確保が必要となりますので、これ以上テーブルと椅子を増設することはできませんが、これからもどうぞご利用ください。</p>
23	<p>以下に思うことを記載します。  移動図書館は支出割合から見ると経費が高い。利用者も市のまとめでは非常に少ない。費用効果で市民へより広い利用のためには、廃止し時代に合わせてネットでの閲覧と宅配貸出など方法があると考え。それとともに我孫子市民図書館はデジタル書籍の扱いを検討中のままとしているが、同時にどういう方針とするのかを示すべきと考える。法改正により2019年4月には学校の教科書もデジタル化が可能となりよりデジタル化された扱いが進む。このアンケートは移動図書館存続ありきであり、現在市が募集中の図書館のパブリックコメントも費用効果を考えていない点が残念だ。  (40代 男性)</p> <p><b>【図書館 回答】</b>  ご意見ありがとうございます。移動図書館の役割については、積載できる量は少なくても、実際手に取って本を選択できる点、図書館から遠い地域の方に本を届けられる点と考えています。  今後は、巡回場所や時間を見直し、利用向上に努めます。  電子書籍については、公共図書館での普及はあまり進んでいません。その理由や我孫子市での今後の方針も含めて検討が必要と感じています。</p>
24	<p>選択肢の少ない移動図書館より、直接図書館に行った方が良い。  (70代 男性)</p> <p><b>【図書館 回答】</b>  図書館をご利用いただきありがとうございます。</p>
25	<p>以前、市役所前にあった図書館(現、名戸ヶ谷病院)が、どこに移ったのかよく承知していなかった。移動ステーションに限らず、今後利用したい。</p>

		(60代 男性)
	<p><b>【図書館 回答】</b> 周知が行き届かず申し訳ございません。現在は、手賀沼公園入口にある生涯学習センター・アビスタの中にあります。図書館のご利用をお待ちしております。</p>	
26	返却場所を増やして欲しい。	(40代 男性)
	<p><b>【図書館 回答】</b> 現在、図書館以外の場所で返却できるのは、市内の各行政サービスセンター、天王台北近隣センター、新木近隣センターとなっています。回収方法や回収後なるべく早く返却できるかなど、費用対効果のある場所で増設が可能か検討していきます。</p>	
27	コーナーがあると良い。台田公園は今月は ペットのコーナーがあるとか。	(50代 女性)
	<p><b>【図書館 回答】</b> ステーションごとのコーナーではないのですが、移動図書館車の中や貸出テーブル付近には、季節に応じた本を特設しています。今後も様々な特設を検討していきます。</p>	
28	私は本を常に借りてはいないので、借りたいときにだけアビスタにかりにいくので、不満はないが、子供が平日の小学校にきてもらい学童やあびっこの時間中にきてくれて→休日保護者と一緒にアビスタに返しに行くというスタイルができたらいいなと思います。	(40代 女性)
	<p><b>【図書館 回答】</b> ご意見をありがとうございます。 現在の巡回日程は年間で決まっております、余裕はないのですが、今後は子どもたちが利用できる巡回場所も候補に入れて検討していきます。</p>	
29	子どもが幼稚園児の時には、降園時間と移動図書館が最寄りのステーションに来る時間がぴったりで、いつも子どもと一緒に利用していました。子どもが自分で選んで借りるにはちょうど良い本の量でしたので、本当に楽しい時間を過ごすことができていました。おはなしの読み聞かせも、とてもありがたい時間でした。	(40代 女性)
	<p><b>【図書館 回答】</b> ご利用いただきありがとうございます。また、おはなし会（そよかぜおはなしタイム）へもご参加いただきありがとうございます。家事や育児に関する本、児童書を揃えてお待ちしております。</p>	
30	近隣センターにミニ図書館を設置してほしい。世田谷区ではまちかど図書館という小さな簡易図書館があつてよかった。	(30代 女性)
	<p><b>【図書館 回答】</b> ご意見ありがとうございます。現在、ミニ図書館設置の予定はありません。図書館からもっとも遠い地域である市内2カ所（天王台北・新木）の近隣センターについては、予約した本を受け取り、返却できるシステムがあります。ご利用の際は図書館アビスタ本館までお問い合わせください。 アビスタ本館：04-7184-1110</p>	

3 1	<p>高齢者に必要な問題など知りたいことを調べたい。</p> <p style="text-align: right;">(80代 女性)</p> <p><b>【図書館 回答】</b></p> <p>図書館に来館するのが難しい市民の方が、身近な場所で必要な情報が得られるよう、本の選定に努めます。また、お問い合わせいただければ、移動図書館巡回日にご用意することが可能です。お気軽にお問い合わせください。</p> <p>移動図書館問合せ：午前中 04-7187-0909 午後 04-7184-1110</p>
3 2	<p>朝の通勤時に返却できると便利なので、駅前に返却ポストの設置を是非検討して頂きたいです。</p> <p style="text-align: right;">(40代 女性)</p> <p><b>【図書館 回答】</b></p> <p>ご意見ありがとうございます。</p> <p>駅前の返却ポストについては、実施している他市によると本以外のものや液体が投かんされ、資料管理上適切な対応がしにくいという事例報告があります。そのため我孫子市では、建物の中でかつ返却本を管理できる条件で、以下の場所となっています。</p> <p>各行政サービスセンター、天王台北近隣センター、新木近隣センター</p> <p>今後も、資料の適切な管理を踏まえつつ利便性のある場所に設置できるよう検討していきます。</p>
3 3	<p>インターネットが普及し、本のニーズはどの位あるのでしょうか？</p> <p>ニーズがあるのでしたら、利用頻度の多い年代の方に合わせて利便性を高めていっても良いのではないかと感じました。</p> <p style="text-align: right;">(50代 女性)</p> <p><b>【図書館 回答】</b></p> <p>我孫子市民図書館の統計と県内他市町村の統計とを比べてみたところ、個人貸出登録率は千葉県平均32.1%に対して我孫子市は37.8%、人口一人当たりの貸出冊数は千葉県平均5.18冊に対して我孫子市は7.99冊となっています。この統計だけで一概に本のニーズがあるとは言えませんが、県内で常に上位にいることから、我孫子市民の読書欲は高いと考えています。年代別や貸出が多い分野の傾向等の把握に努め、よりニーズに合った図書館サービスを目指します。</p>
3 4	<p>柏市のようにキッズ向けの図書館がほしい。</p> <p style="text-align: right;">(30代 女性)</p> <p><b>【図書館 回答】</b></p> <p>ご意見ありがとうございます。我孫子市ではキッズ向けの図書館を設置する予定はありません。しかし、市内の子ども向け施設や保育園、幼稚園、小・中学校の学校図書館と連携し、我孫子市で育つすべての子どもが本と触れ合える場を増やしていけるように努めます。</p>
3 5	<p>雨でもできるところでやってほしい。</p> <p>仕事していると平日はいけないので、土日もやってほしい。</p> <p>情報がこないから、詳細がわからない。</p> <p style="text-align: right;">(30代 男性)</p> <p><b>【図書館 回答】</b></p> <p>ご意見ありがとうございます。より利用していただける曜日・場所の候補として今後検討していきます。</p> <p>移動図書館巡回日程や利用状況は、図書館ホームページに掲載しております。ご活用ください。</p>



	<p>移動図書館巡回日程：<a href="https://www.library.city.abiko.chiba.jp/bm/schedule.htm">https://www.library.city.abiko.chiba.jp/bm/schedule.htm</a></p> <p>利用状況：<a href="https://www.library.city.abiko.chiba.jp/toukei/toukei.htm">https://www.library.city.abiko.chiba.jp/toukei/toukei.htm</a></p>
36	<p>天王台駅周辺は、図書館がありません。</p> <p>小さな子ども、小学生が自分で利用できるように学校が休みの日にも回ってきてほしい。</p> <p style="text-align: right;">(30代 女性)</p> <p><b>【図書館 回答】</b></p> <p>休日の学校施設への巡回は難しいと考えますが、土曜日・日曜日の巡回については今後よりご利用いただける曜日の候補として検討していきます。また、学校図書館の役割も重要と考えますので、児童・生徒が日常的に学校図書館を利用できるよう、関係課と連携して整備を進めていきます。</p>
37	<p>せめて駅の近くに図書館の分室みたいなものがあってほしいです。</p> <p>アビスタは不便</p> <p style="text-align: right;">(30代 男性)</p> <p><b>【図書館 回答】</b></p> <p>我孫子市の図書館はアビスタ本館・湖北台分館・布佐分館の3館と移動図書館1台で運営しています。</p> <p>現在、湖北中里地区に消防署の移設を予定しています。完成後は、消防署隣接地に移動図書館の巡回ステーションを設ける予定です。</p> <p>新たな図書館を建てる予定はないのですが、図書館だけでなく様々な施設と連携して読書環境拡大に努めていきます。</p>
38	<p>私は幸運にも図書館まで徒歩7～8分のところに住んでいますので、移動図書館を利用することはありませんが、実際どれくらいの利用者があるのか、利用率など、図書館からの統計を知りたいと思いました。</p> <p style="text-align: right;">(70代 女性)</p> <p><b>【図書館 回答】</b></p> <p>図書館にご興味を持っていただきありがとうございます。利用状況については「我孫子市の図書館」(年報)に統計を掲載しています。図書館ホームページからもご覧いただけます。</p> <p><a href="https://www.library.city.abiko.chiba.jp/toukei/toukei.htm">https://www.library.city.abiko.chiba.jp/toukei/toukei.htm</a></p>
39	<p>近くに図書館はあるが、ネコバス(トトロの映画のような)が児童書を中心に巡回していると、子供が本を読むきっかけにもなりやすいし、目を引くのでインスタ映え(PR)にもなるのではないのでしょうか。</p> <p style="text-align: right;">(40代 女性)</p> <p><b>【図書館 回答】</b></p> <p>ご意見をありがとうございます。ネコバスには遠くおよびませんが、目を引く工夫を考えていきます。</p>
40	<p>歳を重ねて運転不可になった時は、近くの集会所につけて欲しい。</p> <p>体育館、公民館、近隣センターに来て欲しい。</p> <p>知っている限り公園に駐車しているが、ほぼ交通の便が良い所が多いような気がする。むしろ交通の便が悪い(バス便の無い)場所に行くべきでは？</p> <p style="text-align: right;">(70代 男性)</p> <p><b>【図書館 回答】</b></p> <p>ご意見ありがとうございます。巡回場所については、ご意見のとおり公園が多くなっています。一定時間停車し、安全にご利用いただける場所であることが一番の理由です。しかし、今</p>

	<p>回のアンケートを参考にするとともに、利用が少ない巡回場所は、年度で検証し、条件が揃う他の場所を選定し、よりご利用いただけるように努めます。</p>
4 1	<p>CD音楽は借りたいが、移動図書館では無理ですね。</p> <p style="text-align: right;">(70代 男性)</p> <p><b>【図書館 回答】</b>      事前にリクエスト(予約)していただければ、ご希望の移動図書館の巡回日にお持ちすることができます。</p>
4 2	<p>移動図書館は決まっている時間に来るのもいいが、リクエスト対応が近くで出来ればもっと良いと思う。</p> <p style="text-align: right;">(60代 女性)</p> <p><b>【図書館 回答】</b>      事前にリクエスト(予約)していただければ、ご希望の移動図書館の巡回日にお持ちすることができます。ご希望の移動図書館のステーションをご指定ください。</p>
4 3	<p>「移動図書館が来ましたよ」とお知らせするメロディやスピーカーがあるのでしょうか？当日なにもないと忘れるかも、、、。ただし、灯油販売のような大音量はごめんこうむりますが。</p> <p style="text-align: right;">(70代 男性)</p> <p><b>【図書館 回答】</b>      移動図書館がステーション近くを広報して巡回する際「ドレミの歌」を流しています。</p>
4 4	<p>南新木沖田公園は広くて、土日は家族連れも多く訪れるので、移動図書館のステーションになったらいいなと思います。</p> <p style="text-align: right;">(40代 女性)</p> <p><b>【図書館 回答】</b>      ご意見ありがとうございます。より利用していただける曜日・場所の候補として今後検討していきます。</p>
4 5	<p>本に、余り馴染みの無い人々が、手に取る機会を提供出来れば良いなあ～と思います。特に、図書館には、連れて行き難い幼児達の今後のために。</p> <p style="text-align: right;">(60代 女性)</p> <p><b>【図書館 回答】</b>      ご意見ありがとうございます。利用者の方からも、小さい子どもが大きな声を出しても、利用者同士で会話をしていても、移動図書館は外なので気兼ねなくて助かりますというご意見をいただいています。幼いうちから本を身近に感じていただき、読書習慣をつけていただけるのは嬉しいかぎりです。      また、移動図書館をご近所同士などでご利用いただくことで、本を介して会話が生まれ、コミュニティ形成につながっていくことも移動図書館の役割のひとつと考えます。</p>
4 6	<p>健康増進法の第25条では、多数の者が利用する施設を管理する者に、受動喫煙を防止するために必要な措置を講ずるよう努めることを規定しています。当然、移動図書館のステーション付近は全面禁煙とすべきです。</p> <p style="text-align: right;">(40代 男性)</p> <p><b>【図書館 回答】</b>      現在、ステーションで使用している施設、白山中学校と根戸近隣センターについては、全面禁煙施設となっています。各公園については、禁煙の規定はないとのことですが、今後関係課と協議していきます。</p>

## (2) その他市政に対するご意見やご感想

1	<p>市長は、市議会で複数人の議員からあった「市長は脱原発に賛成ですか？反対ですか？その理由は何ですか？」の質問に対して曖昧な回答しかせず、結局、市長のお考え、本音はわかりませんでした。原発問題は、今日本が抱えている、そして我孫子も抱えている数々の難題の中でも上位にあります。国民一人一人が真剣に考えなければならない問題です。それは国会議員だから市議会議員だからとか、市長だから一般市民だからのような立場を超えて、大いに議論することだと考えます。そこで、改めてお聞きします。「市長は、脱原発に賛成ですか？反対ですか？その理由は何ですか？」是非、真摯に、ご自身のお言葉でご回答下さい。期待しています。</p> <p style="text-align: right;">(50代 男性)</p> <p><b>【秘書広報課 回答】</b></p> <p>原子力発電に代わるエネルギーを求めていく際には、市民生活への影響や負担の増大、さらには、経済活動に支障がないよう、エネルギー需給の安定に万全を期すことが重要であると思います。</p> <p>しかしながら、これまで積み上げられてきた社会構造や経済性・安定性の面からも急激な転換は難しいと考えています。</p> <p>原子力発電の再稼働につきましては、安全性の確保が不透明な現段階で急ぐべきではないと思っており、安全で安心して暮らせる社会を将来の世代に引き継ぐために、いずれは原子力発電依存から脱却することが望ましいと考えています。</p> <p>私は、我孫子市の市長として、これまでどおり市民の皆様の生命と安全を守り、平和で安心して暮らすことができる社会の実現に向けて、全力で取り組む思いに変わりはありません。</p>
2	<p>成田線増加と 雪などで 運休にならないようにしてもらいたい。 シティアと グランレジデンスの間から 356に出る道路の一時停止しない車が多いので わかりやすくして頂きたい。</p> <p style="text-align: right;">(50代 女性)</p> <p><b>【企画課 回答】</b></p> <p>市としては、成田線は、地域の活性化に向け不可欠な鉄道路線と考えています。そのため、我孫子市と成田線沿線6市町で構成する、成田線活性化推進協議会では、JR東日本に対して毎年要望活動を行い、我孫子駅～成田駅間を走る列車の増発、特に通勤・通学時間帯での増発について要望しています。</p> <p>JR東日本からは、成田線の利用状況はここ数年横ばいで推移しており、現状では増発は難しいとの回答がありましたが、市は今後も粘り強く要望していきます。</p> <p>また、台風や大雪などの自然災害時には運転見合わせや遅延などが発生するため、市は、自然災害時にも強い路線整備をJR東日本に対して要望しています。</p> <p><b>【市民安全課 回答】</b></p> <p>ご意見ありがとうございます。「止まれ」などの交通規制に関しては交通管理者である警察署が所管となります。</p> <p>この度のご意見を受けて、市は現地調査し、我孫子警察署交通課に確認をいたしました。警察署の見解は、交差点手前に「止まれ」の標識の設置や路面表示があり、十分視認性が保たれているとのことでした。</p> <p>この道路から交差点へ進入する際に一時停止の義務を怠った場合は、当然交通違反となります。</p>

	<p>ご意見の内容から一時停止を怠る車両が多い現状があるため、市は警察署に交通取り締りの強化と「止まれ」の路面表示の塗直しを要望いたしました。</p>
3	<p>本はアマゾンなどでダウンロードしても買うことができる時代です。地区によっては交通の問題から生鮮食料品などを買うのに苦労している”買物難民”がいますので、取手市や栄町のよう移動スーパーの導入の方が優先のように感じます。</p> <p style="text-align: right;">(70代 男性)</p> <p><b>【商業観光課 回答】</b></p> <p>ご意見ありがとうございます。移動スーパーの導入についてですが、民間事業者の家事支援サービスや食品宅配サービス、コンビニが実施している配送サービス等があるため、現時点では市の事業として行う計画はありません。今回はご意見として受け止め、今後も情報を密に収集し必要性について検討を重ねていきます。</p> <p><b>【高齢者支援課 回答】</b></p> <p>買い物の支援として、要支援・要介護認定を受けている方は、介護保険制度の訪問介護サービスにおいて、一定の自己負担や条件はありますが、ホームヘルパーが買い物に同行するサービスを利用することができます。</p>
4	<p>市の財政面の問題もあるが、</p> <ol style="list-style-type: none"> <li>1. あびバスの運行をせめて一時間に一本以上に増便できないか。</li> <li>2. お年寄の買い物難民（地域は調査が必要）の為、市内出店のスーパーとタイアップして移動販売車を検討してほしい。</li> </ol> <p style="text-align: right;">(70代 男性)</p> <p><b>【交通課 回答】</b></p> <p>現在、あびバス全路線が、市の財政負担によって運行されており、市の厳しい財政状況の中では、1ルート1台の車両で運行させていただいております。そのため、現状において1時間1本以上に増便することはできません。今後、利用者が増え、運賃収入のみであびバスが運行できるようになれば、車両を増やし増便を行うことを検討していきたいと考えています。ご理解とご協力をお願いします。</p> <p><b>【商業観光課 回答】</b></p> <p>ご意見ありがとうございます。移動スーパーの導入についてですが、民間事業者の家事支援サービスや食品宅配サービス、コンビニが実施している配送サービス等があるため、現時点では市の事業として行う計画はありません。今回はご意見として受け止め、今後も情報を密に収集し必要性について検討を重ねていきます。</p> <p><b>【高齢者支援課 回答】</b></p> <p>買い物の支援として、要支援・要介護認定を受けている方は、介護保険制度の訪問介護サービスにおいて、一定の自己負担や条件はありますが、ホームヘルパーが買い物に同行するサービスを利用することができます。</p>
5	<p>手賀沼の小汚いボートやを撤去してください。なんであそこにずっとあるのか不思議。</p> <p style="text-align: right;">(40代 女性)</p> <p><b>【手賀沼課 回答】</b></p> <p>手賀沼にある貸船屋では、団体で使える遊覧船だけでなく、スワンボートや手漕ぎボートも手賀沼を楽しむ方々にご利用いただいております。</p> <p>また、レジャー施設の拠点としてだけでなく、多くの方に手賀沼に親しんでいただけるよ</p>

	<p>う、ガイドの解説を聞きながら遊覧船で手賀沼を一周する船上学習会や手賀沼内の調査、イベントなどでは公園と水の館や道の駅、フィッシングセンターなどをつなぐ水上シャトルバスの運行、さらに近年では映画の撮影の協力などにも関わっており、様々な面で手賀沼の魅力を発信する役割を担っております。</p> <p>船を通じて手賀沼を楽しみ、親しみを持てるようになる交流の場として、今後も多くの方にご利用いただければと思っております。どうぞよろしくお願いいたします。</p>
6	<p>防災行政無線についてお聞きします。市長選挙の投票日当日は、今日が選挙の投票日とは思えない静けさでした。「皆さん、投票に行きましょう！」と、市内79カ所に設置してる防災行政無線を使用することの効果は期待できます。何故、利用しないのですか？また、広報車や防災行政無線があろうがなかろうが、投票に行く人は行くとお考えなら、防災行政無線よりも低い音量で廻ってるんだかわからない広報車を走らせる意味は何ですか？それこそ時間と税金の無駄遣いです。</p> <p style="text-align: right;">(50代 女性)</p> <p><b>【選挙管理委員会 回答】</b></p> <p>市の防災行政無線は、災害時や身体、生命、財産に関する情報の周知及び連絡のために使用することが運用細則で定められていますので、選挙時の啓発活動に使用することは考えていません。また、過去に防災行政無線を使用し選挙の投票を呼びかけたこともありましたが、苦情があったことから、それ以降、取りやめています。</p> <p>広報車による選挙期間中の広報活動は必要だと感じており、現在、使用しているスピーカー付き公用車の音量は最大で啓発していることをご理解ください。</p> <p>今後も引き続き、期日前投票日から投票日当日まで広報車で市内全域を回り投票を呼びかけていきます。</p>
7	<p>移動図書館への意見ではなく申し訳ありません。</p> <p>図書館に無い本は、図書館に行けば「リクエスト」ができますが、同様の「リクエスト」システムを小中学校の図書室にも導入してほしいです。もし既にある場合は、児童・生徒にそれを周知してほしいです。</p> <p style="text-align: right;">(40代 女性)</p> <p><b>【指導課 回答】</b></p> <p>学校間のリクエストシステム（学校間による蔵書の相互貸借）については、現在、検証中です。</p> <p>また、市民図書館と学校間については、「団体貸出」制度を利用して、学校が学習に必要な本を市民図書館にリクエストして借り受けています。</p> <p>なお、児童生徒による、学校を介しての市民図書館へのリクエストについては、現状のシステムでは難しい状況ですので、実施しておりません。</p>